



**USAL**  
 UNIVERSIDAD  
 DEL SALVADOR

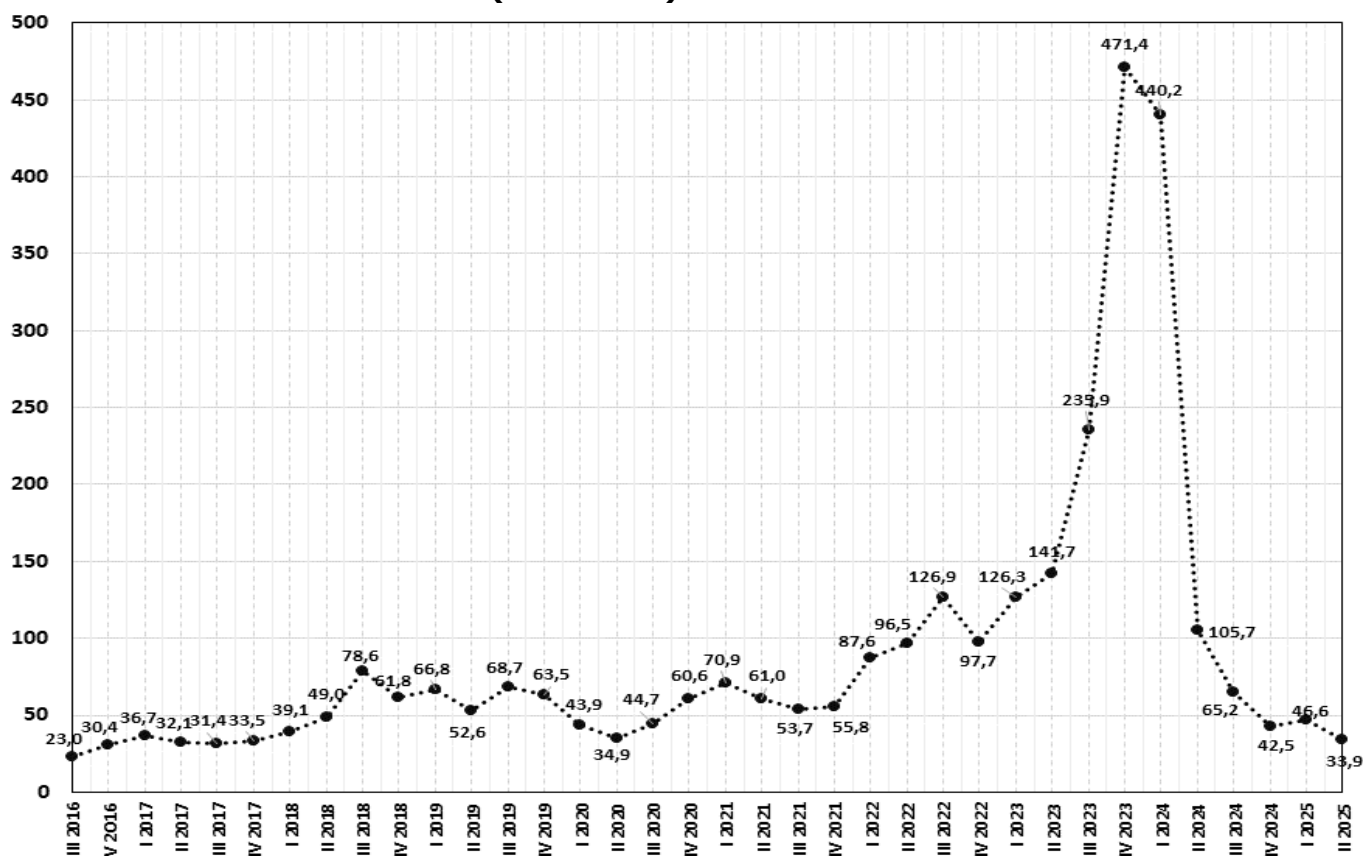
# Índice de Okun

## II trimestre de 2025

El Índice de Okun, o “Índice de Miseria”, es la suma de la tasa de desempleo y la tasa de inflación anualizada. Es un indicador sintético del malestar de la sociedad con la situación económica general por la pérdida de ingresos ante la falta de empleo y del poder adquisitivo de los salarios como consecuencia de la inflación.

- En el 2° trimestre de 2025 el indicador de Argentina descendió 12,7 puntos respecto del trimestre anterior por la baja de la inflación mensual, ubicándose en el nivel más bajo registrado desde el 4° trimestre de 2017
- Entre los países seleccionados de Sudamérica el mayor índice en este periodo fue el de Argentina (33,9), seguido por Colombia (13,2) y Ecuador (10,0). Los más bajos fueron los de Perú (8,0) y Paraguay (6,7).

## ARGENTINA: EVOLUCIÓN DEL ÍNDICE DE OKUN (2016-2025)



Fuente: elaboración propia en base a datos de INDEC

- ✓ **Tendencia del índice:** a la baja.
- ✓ **Tendencia del desempleo:** en leve descenso.
- ✓ **Tendencia de la inflación:** a la baja hacia un “piso” en torno del promedio de los años 2016-17..

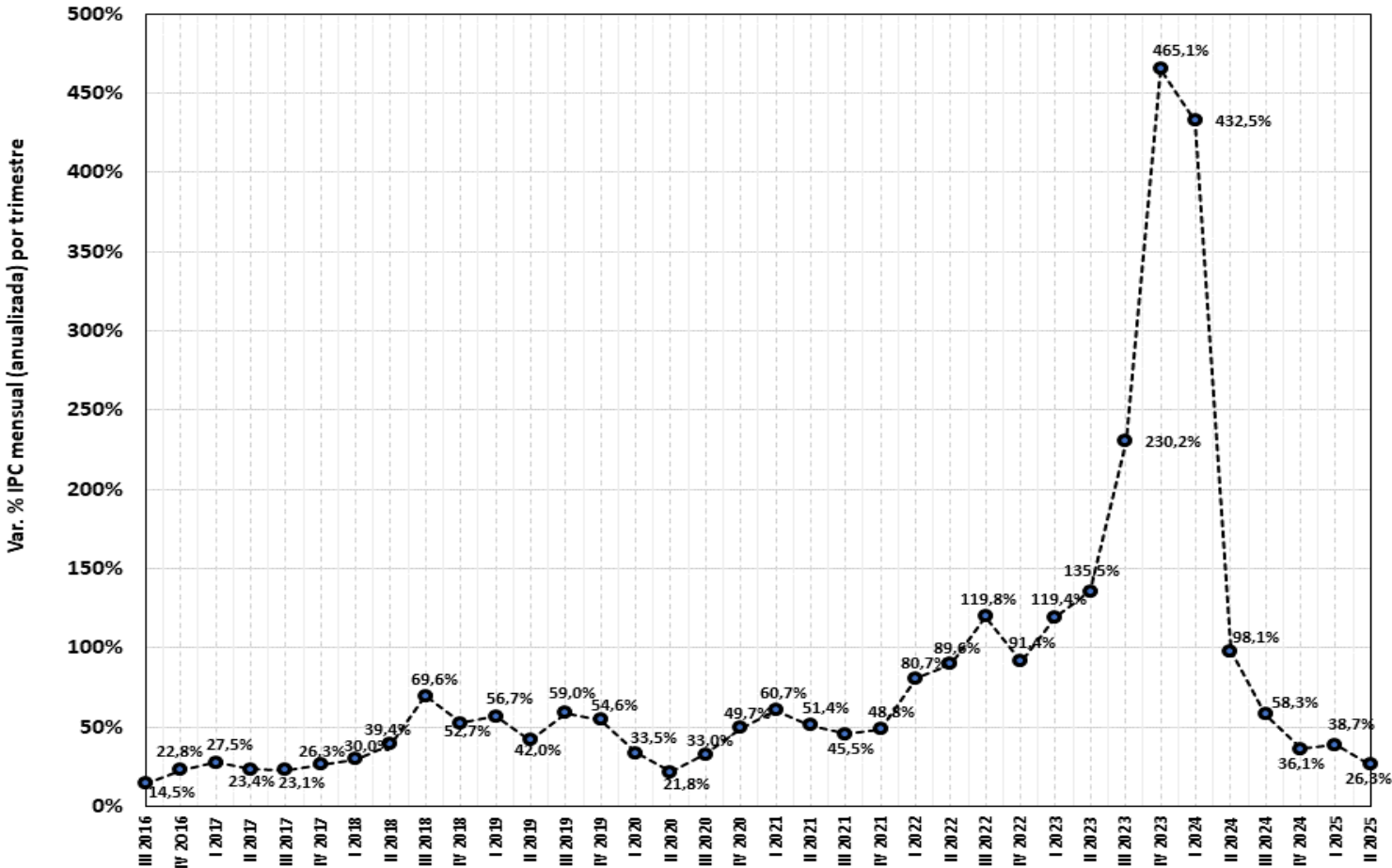
ARGENTINA

Trimestre	Inflación mensual anualizada	Promedio de cada año	Desempleo	Promedio de cada año	Índice de Okun	Promedio de cada año
III 2016	14,5%	18,7%	8,5%	8,1%	23,0	26,7
IV 2016	22,8%		7,6%		30,4	
I 2017	27,5%	25,1%	9,2%	8,4%	36,7	33,4
II 2017	23,4%		8,7%		32,1	
III 2017	23,1%		8,3%		31,4	
IV 2017	26,3%		7,2%		33,5	
I 2018	30,0%	47,9%	9,1%	9,2%	39,1	57,1
II 2018	39,4%		9,6%		49,0	
III 2018	69,6%		9,0%		78,6	
IV 2018	52,7%		9,1%		61,8	
I 2019	56,7%	44,6%	10,1%	10,5%	66,8	55,1
II 2019	42,0%		10,6%		52,6	
III 2019	59,0%		9,7%		68,7	
IV 2019	54,6%		8,9%		63,5	
I 2020	33,5%	34,5%	10,4%	11,5%	43,9	46,0
II 2020	21,8%		13,1%		34,9	
III 2020	33,0%		11,7%		44,7	
IV 2020	49,7%		11,0%		60,6	
I 2021	60,7%	51,6%	10,2%	8,8%	70,9	60,3
II 2021	51,4%		9,6%		61,0	
III 2021	45,5%		8,2%		53,7	
IV 2021	48,8%		7,0%		55,8	
I 2022	80,7%	95,4%	7,0%	6,8%	87,6	102,2
II 2022	89,6%		6,9%		96,5	
III 2022	119,8%		7,1%		126,9	
IV 2022	91,4%		6,3%		97,7	
I 2023	119,4%	237,6%	6,9%	6,3%	126,3	243,8
II 2023	135,5%		6,2%		141,7	
III 2023	230,2%		5,7%		235,9	
IV 2023	465,1%		6,3%		471,4	
I 2024	432,5%	156,2%	7,7%	7,2%	440,2	163,4
II 2024	98,1%		7,6%		105,7	
III 2024	58,3%		6,9%		65,2	
IV 2024	36,1%		6,4%		42,5	
I 2025	38,7%	32,5%	7,9%	7,8%	46,6	40,3
II 2025	26,3%		7,6%		33,9	

Fuente: elaboración propia en base a datos de INDEC.

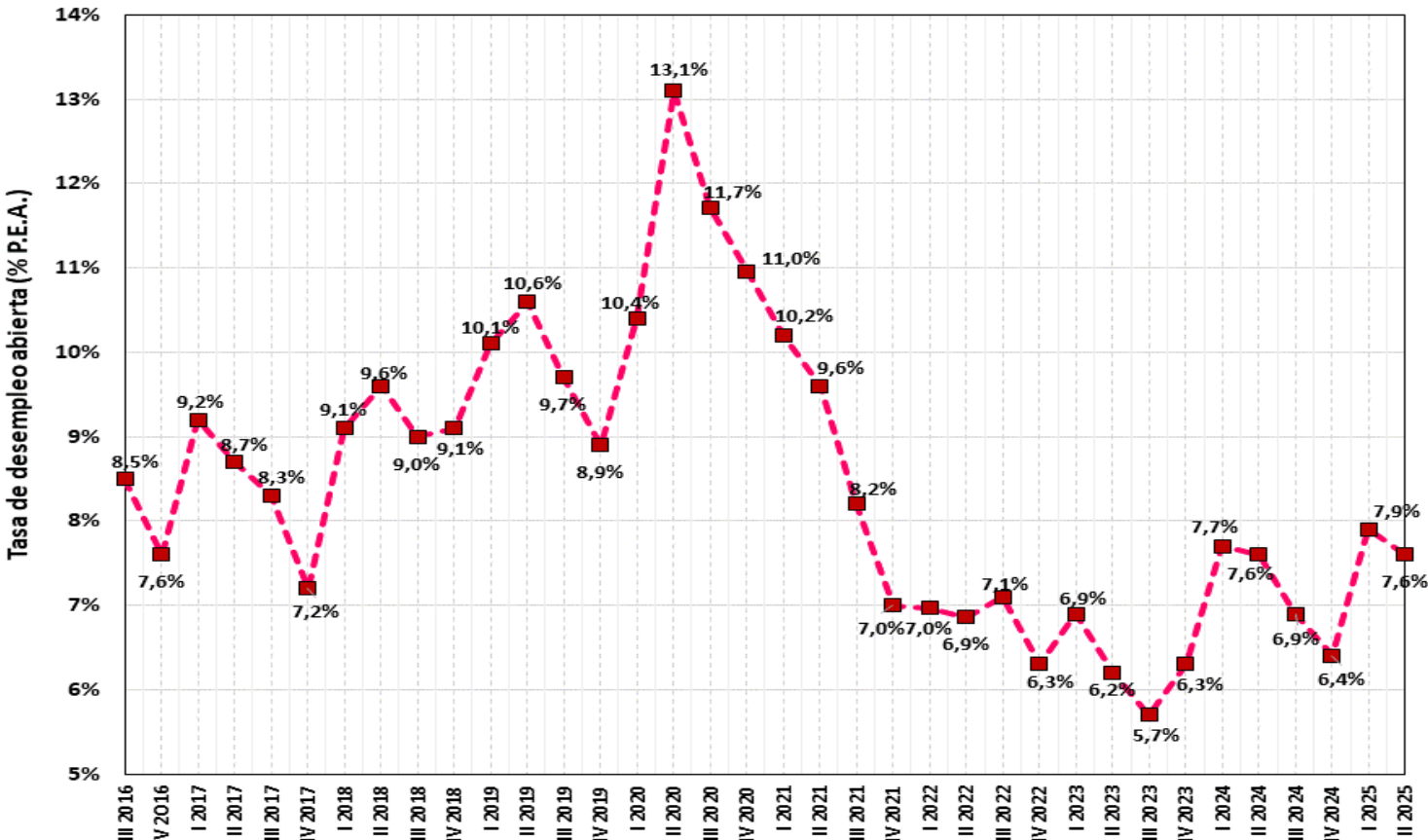
- ✓ Índice de Okun para Argentina del 2° trimestre de 2025: en movimiento hacia la baja, en línea con las tendencia observada desde el 2° trimestre de 2024.
- ✓ La inflación sigue siendo el principal determinante de los vaivenes del índice de Okun de nuestro país
- ✓ Mayor inflación mensual promedio del 2° trimestre de 2025: 2,32% en Neuquén (anualizada: 31,7%)
- ✓ Menor tasa de inflación mensual promedio del 2° trimestre de 2025: 1,9% en San Luis (anualizada: 25,3%).
- ✓ Mayor tasa de desempleo 2° trimestre de 2025: 8,9% en Córdoba.
- ✓ Menor tasa de desempleo 2° trimestre de 2025: 3,8% en Neuquén.

ARGENTINA: INFLACIÓN MENSUAL (IPC) ANUALIZADA



Fuente: elaboración propia en base a datos de INDEC.

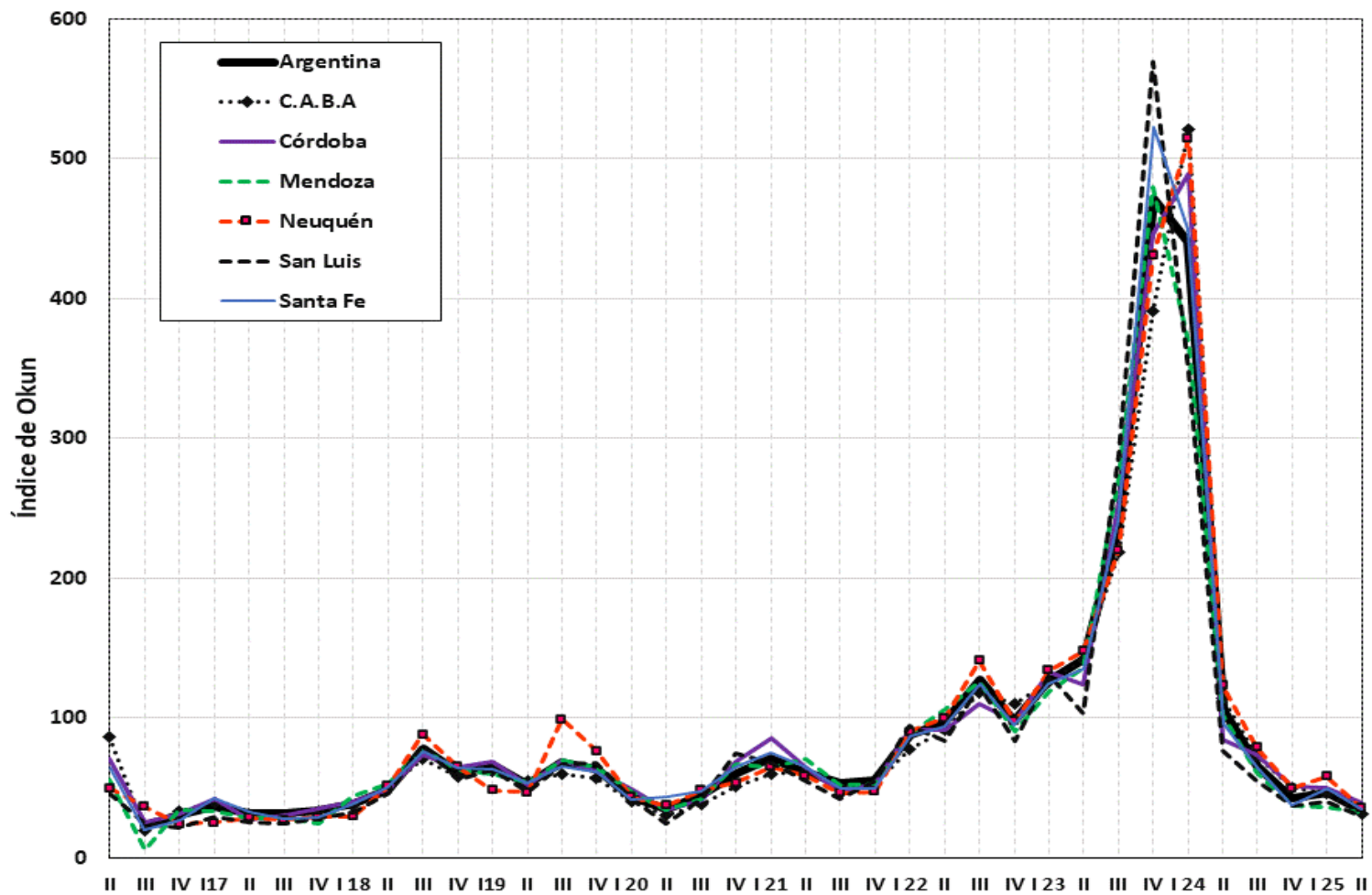
ARGENTINA: TASA DE DESEMPLEO



Fuente: elaboración propia en base a datos de INDEC.

GRANDES AGLOMERADOS URBANOS DE ARGENTINA. ÍNDICE DE OKUN (2016-2025)

- En el 2° trimestre de 2025 el Índice de Okun retomó el sendero bajista observado en 2024.
- El mayor nivel del Índice se observó en este trimestre en Córdoba (39,1) y el menor en San Luis (29,5).
- Los valores del Índice de Okun disminuyeron en todas las jurisdicciones relevadas. La mayor baja se registró en Neuquén (-22,5 puntos) y la menor en Mendoza (-4,0 puntos).
- En todos los casos las variaciones obedecieron fundamentalmente al descenso de la inflación mensual promedio.



Fuentes: Instituto Nacional de Estadística y Censos, Dirección General de Estadística y Censos del GCBA; Dirección General de Estadística y Censos de la Provincia de Córdoba, Dirección de Estadísticas e Investigaciones Económicas del Gob. de la Provincia de Mendoza, Dirección Provincial de Estadística y Censos del Gobierno de la Provincia de Neuquén, Dir. Provincia de Estadística y Censos de la Provincia de San Luis, e Instituto Provincial de Estadística y Censos de la Provincia de Santa Fe. Para la tasa de desocupación de Santa Fe se consideró el promedio simple de los valores computados por el INDEC para los aglomerados Gran Rosario y Gran Santa Fe.

Índice de Okun			
Jurisdicc.	Trimestre		Var. trim en p.p.
	I 25	II	
Córdoba	49,9	39,1	-10,8
Neuquén	58,0	35,5	-22,5
Santa Fe	49,3	34,5	-14,8
Mendoza	36,6	32,6	-4,0
C.A.B.A.	46,3	31,1	-15,2
San Luis	40,5	29,5	-11,0
Nacional	46,6	33,9	-12,7

Máximo 2° trimestre 2025: Córdoba (39,1)

Mínimo 2° trimestre 2025: San Luis (29,5)

9,6 puntos

Máximo 1er trimestre 2025: Neuquén (58,0)

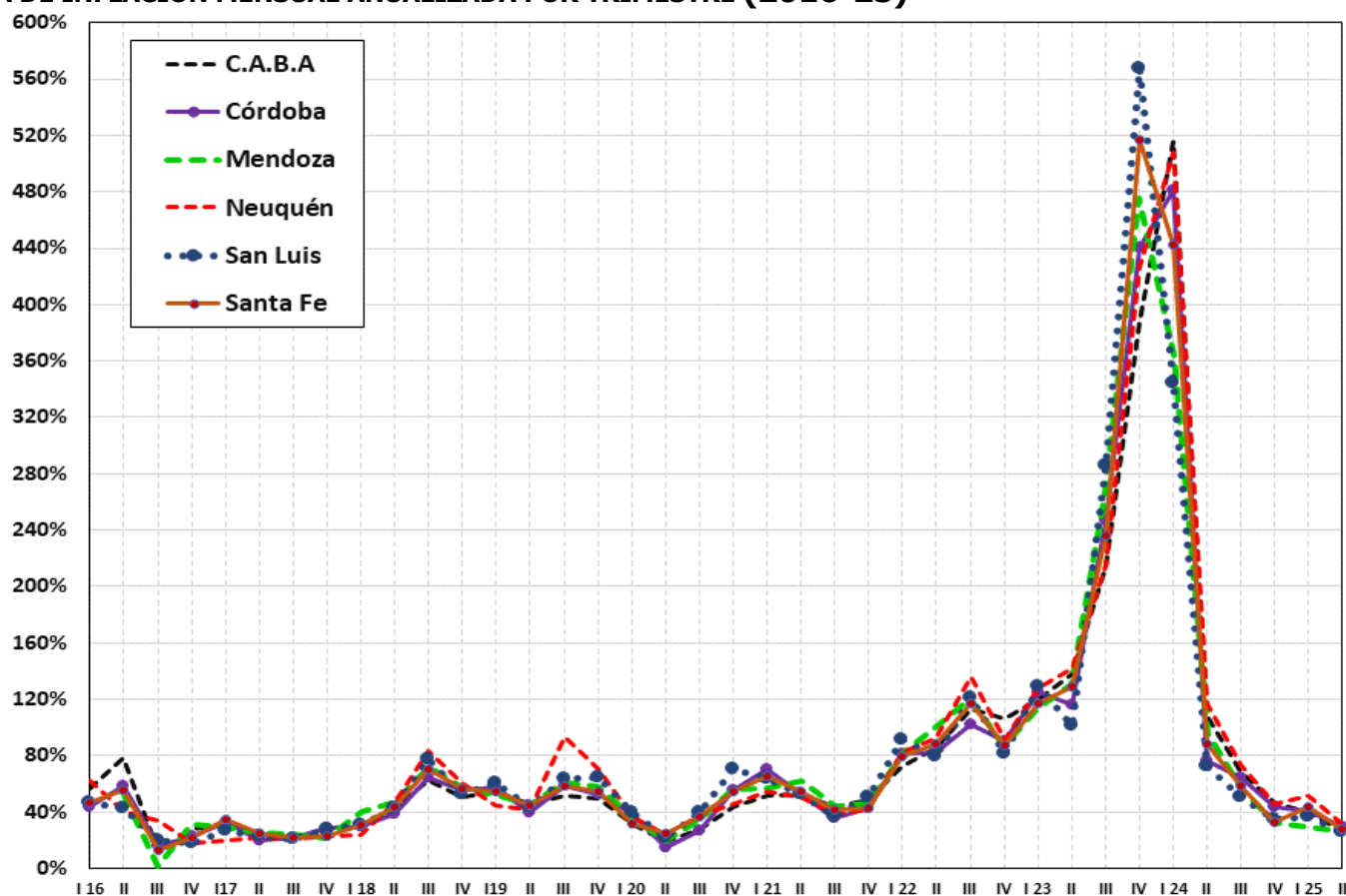
Mínimo 1er trimestre 2025: Mendoza (36,6)

21,4 puntos

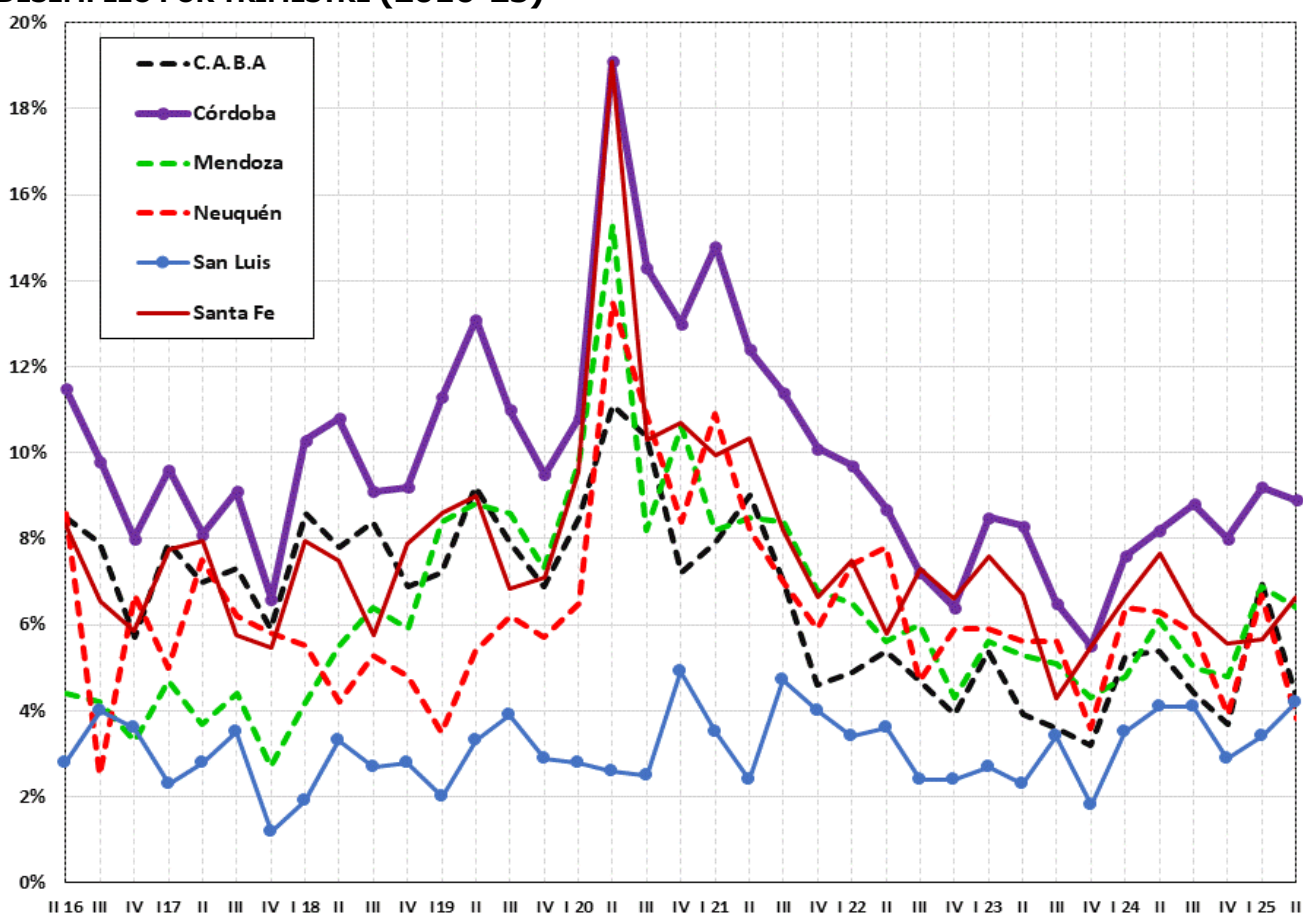
Fuentes: Instituto Nacional de Estadística y Censos, Dirección General de Estadística y Censos del GCBA; Dirección General de Estadística y Censos de la Provincia de Córdoba, Dirección de Estadísticas e Investigaciones Económicas del Gob. de la Provincia de Mendoza, Dirección Provincial de Estadística y Censos del Gobierno de la Provincia de Neuquén, Dir. Provincia de Estadística y Censos de la Provincia de San Luis, e Instituto Provincial de Estadística y Censos de la Provincia de Santa Fe. Para la tasa de desocupación de Santa Fe se consideró el promedio simple de los valores computados por el INDEC para los aglomerados Gran Rosario y Gran Santa Fe.



## TASA DE INFLACIÓN MENSUAL ANUALIZADA POR TRIMESTRE (2016-25)



## TASA DE DESEMPLEO POR TRIMESTRE (2016-25)

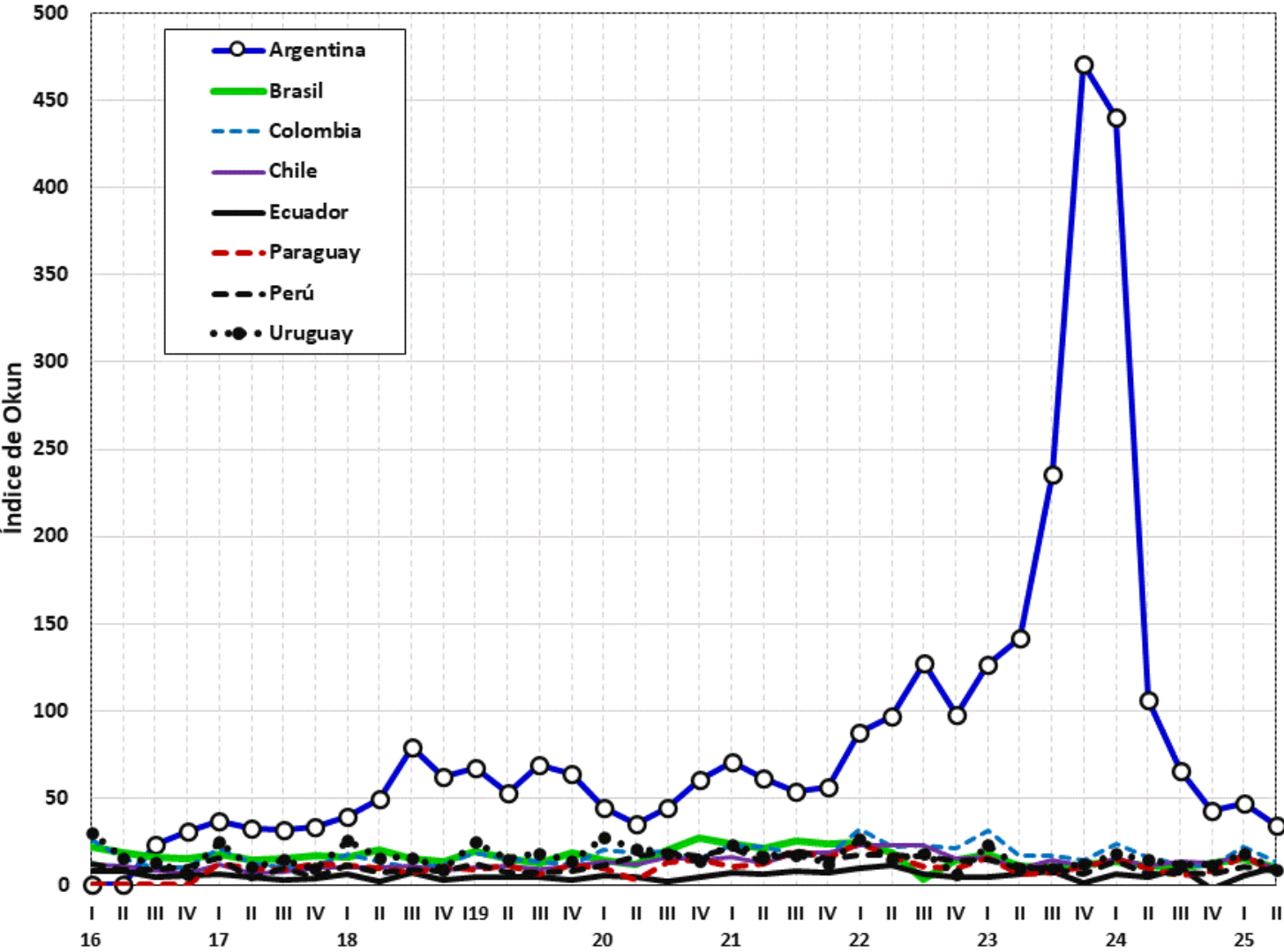


Fuentes: Instituto Nacional de Estadística y Censos, Dirección General de Estadística y Censos del GCBA; Dirección General de Estadística y Censos de la Provincia de Córdoba, Dirección de Estadísticas e Investigaciones Económicas del Gob. de la Provincia de Mendoza, Dirección Provincial de Estadística y Censos del Gobierno de la Provincia de Neuquén, Dir. Provincia de Estadística y Censos de la Provincia de San Luis, e Instituto Provincial de Estadística y Censos de la Provincia de Santa Fe. Para la tasa de desocupación de Santa Fe se consideró el promedio simple de los valores computados por el INDEC para los aglomerados Gran Rosario y Gran Santa Fe.

PAÍSES SELECCIONADOS DE SUDAMÉRICA  
ÍNDICE DE OKUN (2016-2025)

Máximo 2º trimestre 2025: Argentina (33,9)  
Máximo 1º trimestre 2025: Argentina (46,6)

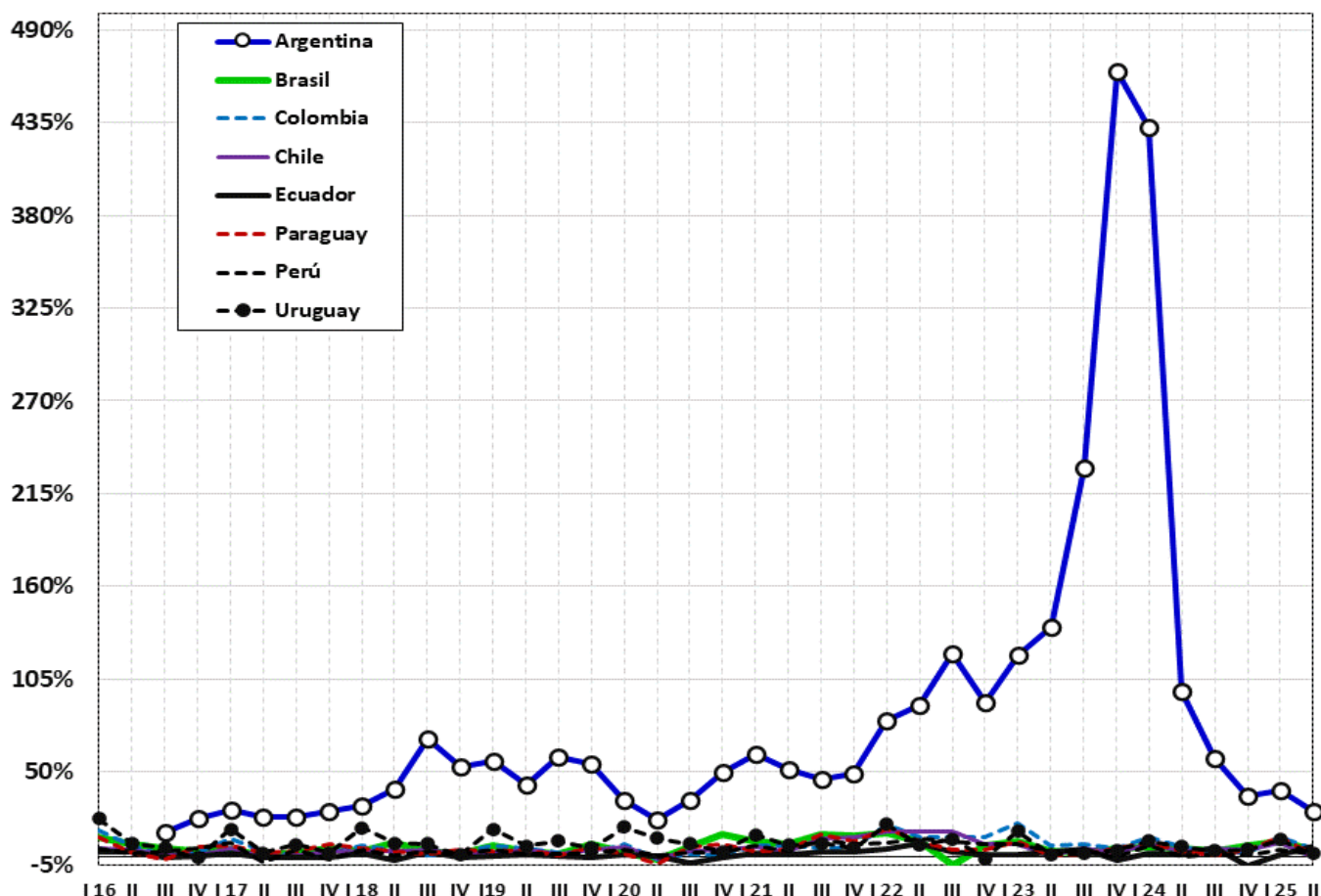
Mínimo 2º trimestre 2025: Paraguay (6,7)  
Mínimo 1º trimestre 2025: Ecuador (5,0)



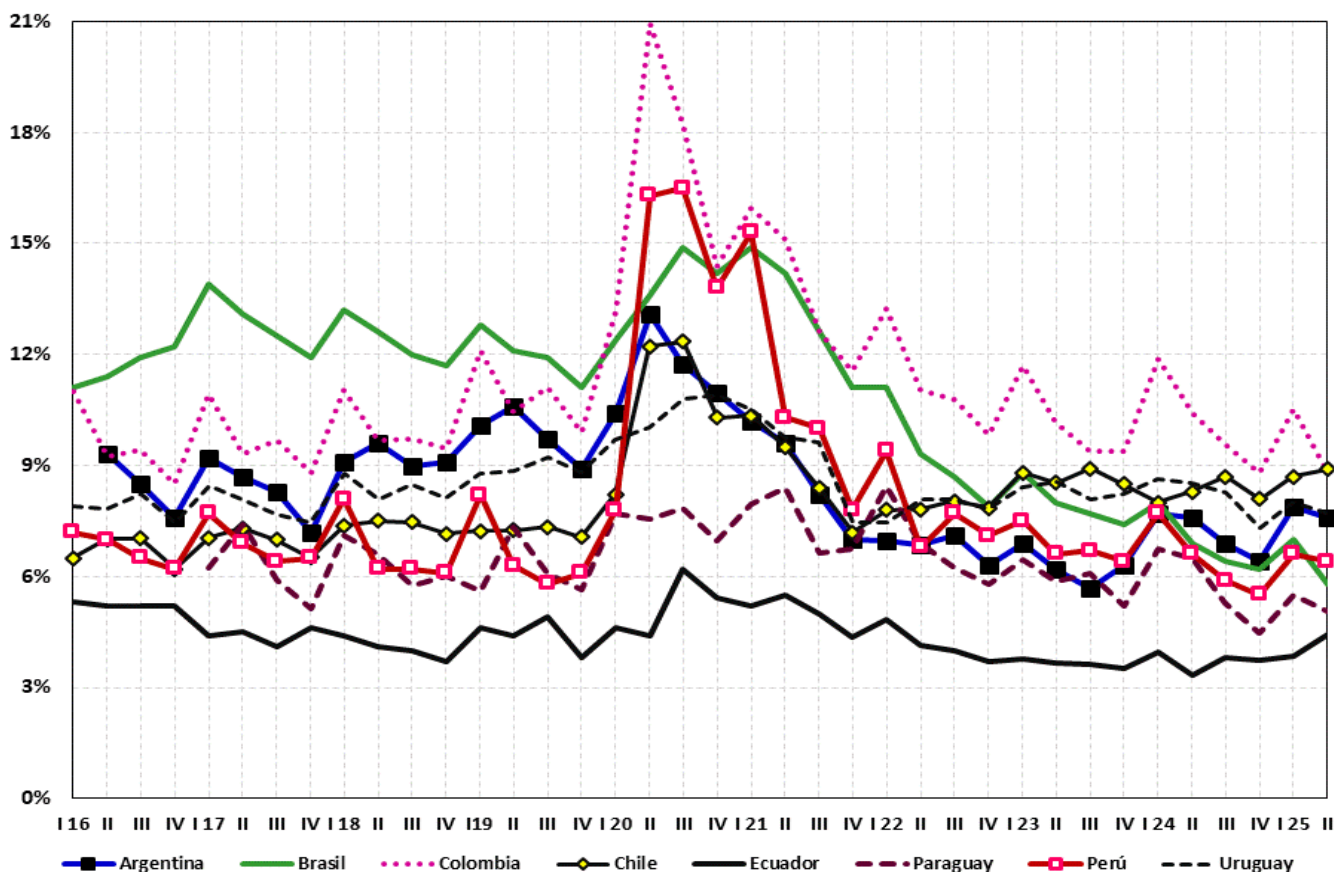
Índice de Okun					
País	Trimestre		Var. trim en p.p.		Factor de mayor incidencia
	I 25	II			
Argentina	46,6	33,9	-12,7	↓	Inflación
Colombia	21,4	13,2	-8,2	↓	Inflación
Ecuador	5,0	10,0	5,0	↑	Inflación
Brasil	15,4	9,6	-5,8	↓	Inflación
Uruguay	17,9	9,1	-8,8	↓	Inflación
Chile	17,0	8,9	-8,1	↓	Inflación
Perú	10,3	8,0	-2,3	↓	Inflación
Paraguay	16,4	6,7	-9,7	↓	Inflación

Fuentes de la información: Instituto Nacional de Estadística y Censos (Argentina), Banco Central do Brasil, Instituto Brasileiro de Geografia e Estatística (Brasil), Departamento Administrativo Nacional de Estadística (Colombia), Banco de la República (Colombia), Banco Central de Chile, Instituto Nacional de Estadísticas (Chile), Instituto Nacional de Estadística e Informática (Perú), Banco Central de Reserva (Perú) e Instituto Nacional de Estadística (Uruguay).

## TASA DE INFLACIÓN MENSUAL ANUALIZADA POR TRIMESTRE (2016-25)

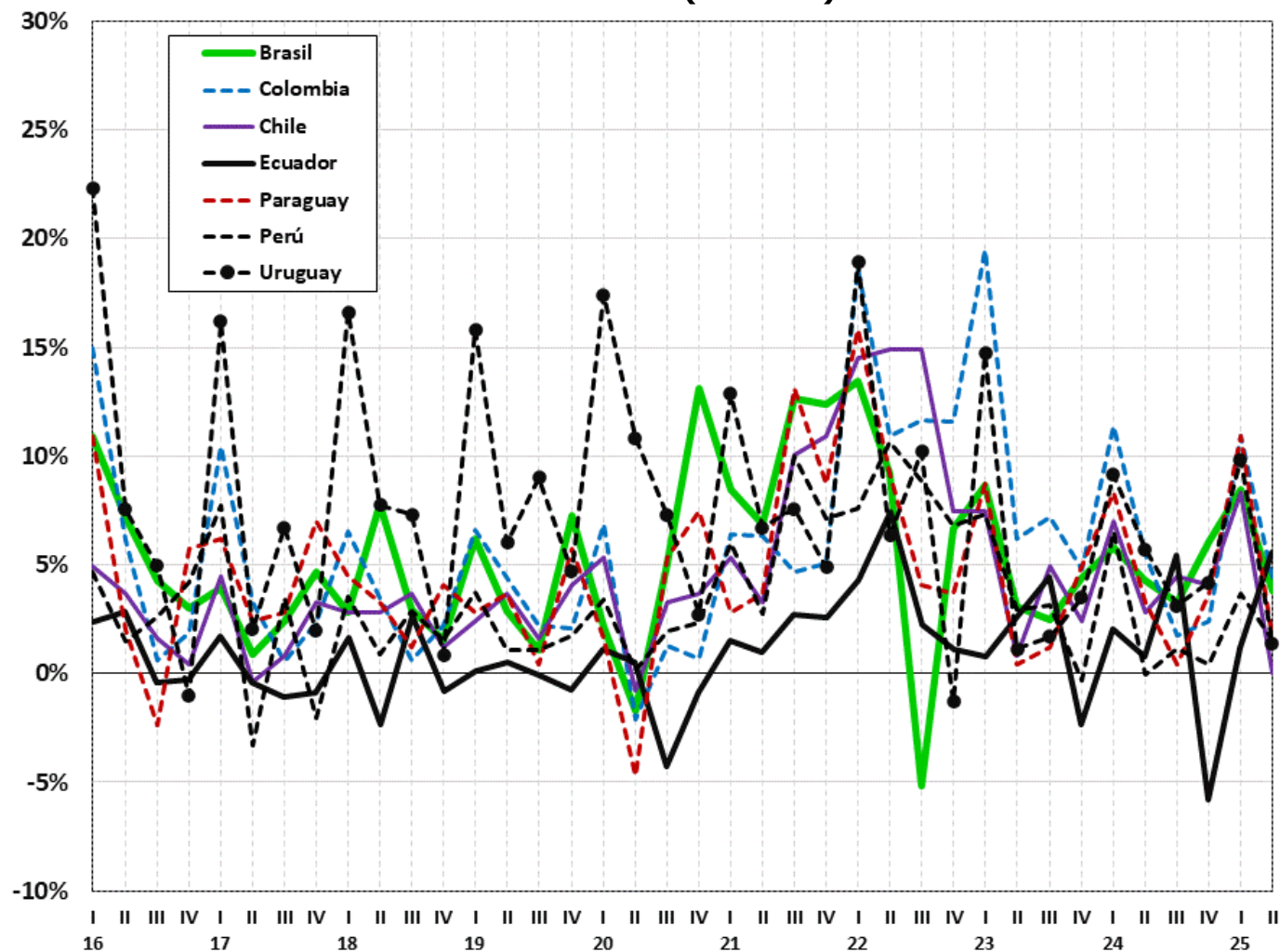


## TASA DE DESEMPLEO POR TRIMESTRE (2016-24)



Fuentes de la información: Instituto Nacional de Estadística y Censos (Argentina), Banco Central do Brasil, Instituto Brasileiro de Geografia e Estatística (Brasil), Departamento Administrativo Nacional de Estadística (Colombia), Banco de la República (Colombia), Banco Central de Chile, Instituto Nacional de Estadísticas (Chile), Instituto Nacional de Estadística e Informática (Perú), Banco Central de Reserva (Perú) e Instituto Nacional de Estadística (Uruguay).

## TASA DE INFLACIÓN MENSUAL ANUALIZADA POR TRIMESTRE (2016-25) SIN ARGENTINA



Fuentes de la información: Instituto Nacional de Estadística y Censos (Argentina), Banco Central do Brasil, Instituto Brasileiro de Geografia e Estatística (Brasil), Departamento Administrativo Nacional de Estadística (Colombia), Banco de la República (Colombia), Banco Central de Chile, Instituto Nacional de Estadísticas (Chile), Instituto Nacional de Estadística e Informática (Perú), Banco Central de Reserva (Perú) e Instituto Nacional de Estadística (Uruguay).

### Sin incluir Argentina:

- ✓ Mayor inflación mensual promedio del 2° trimestre de 2025: 0,45% en Ecuador (anualizada: 5,6%)
- ✓ Menor tasa de inflación mensual promedio del 2° trimestre de 2025: 0,0% en Chile.



PAÍSES SELECCIONADOS DE ALTOS INGRESOS

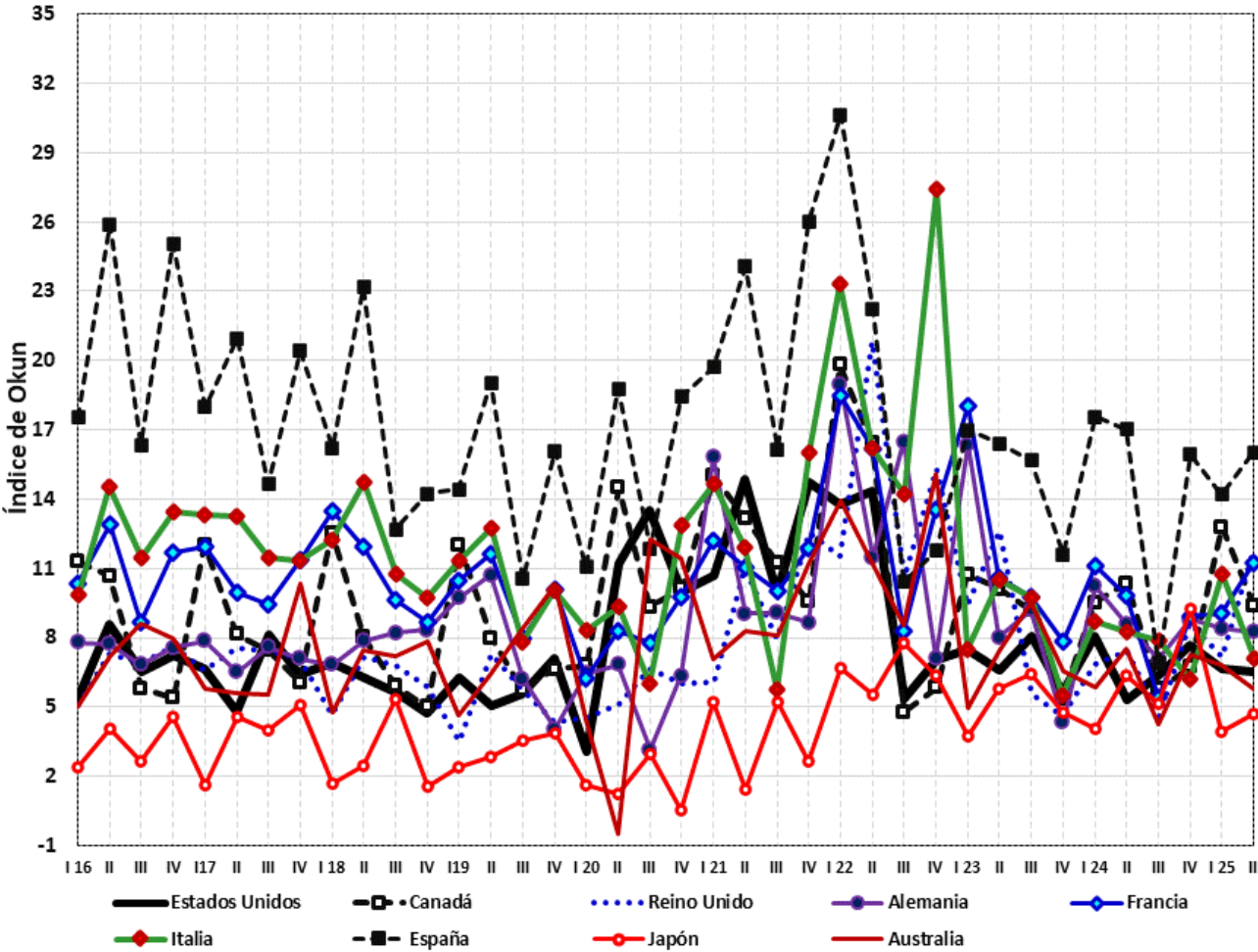
ÍNDICE DE OKUN (2016-2025)

Máximo 2º trimestre 2025: España (16,0)

Mínimo 2º trimestre 2025: Japón (4,7)

Máximo 1º trimestre 2025: España (14,2)

Mínimo 1º trimestre 2025: Japón (3,9)

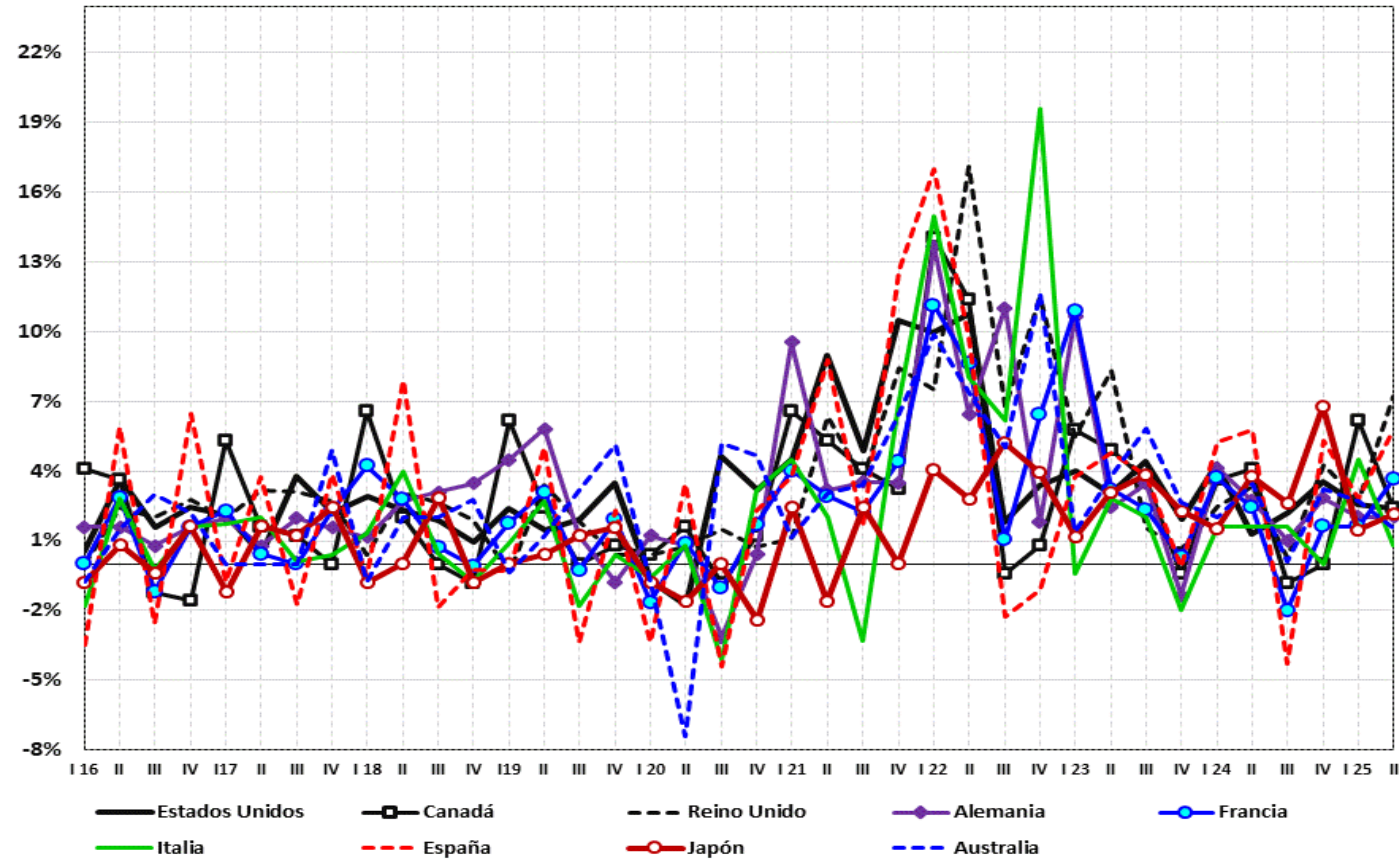


Índice de Okun

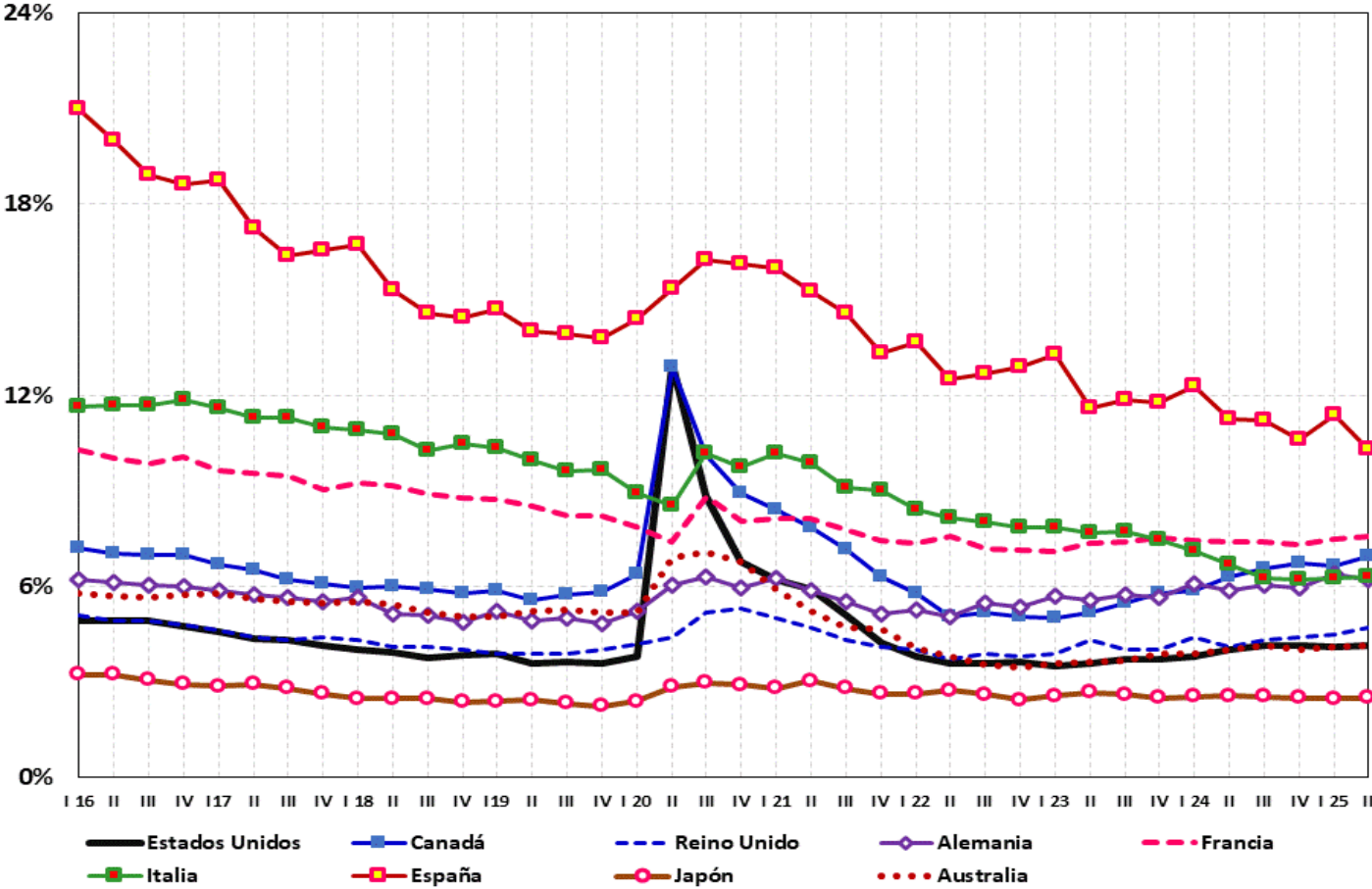
País	Trimestre		Var. trim. en p.p.	Factor de mayor incidencia
	I 25	II		
España	14,2	16,0	1,8	Inflación
Reino Unido	7,2	11,9	4,7	Inflación
Francia	9,1	11,2	2,1	Inflación
Canadá	12,8	9,4	-3,4	Inflación
Alemania	8,4	8,3	-0,2	Desempleo
Italia	7,2	7,1	-0,1	Inflación
Estados Unidos	6,7	6,5	-0,1	Inflación
Australia	6,8	5,8	-1,0	Inflación
Japón	3,9	4,7	0,8	Inflación

Fuentes de la información: Bureau of Labor Statistics (EE.UU.), Federal Reserve Bank of Saint Louis (EE.UU.) Australian Bureau of Statistics, Reserve Bank of Australia, Statistics Bureau (Japón), OCDE, Banco Central Europeo, Eurostat, Statistisches Bundesamt (Alemania), Office for National Statistics (Reino Unido), Istituto Nazionale di Statistica (Italia), Instituto Nacional de Estadística (España), Ministerio de Empleo y Seguridad Social (España), Institut National de la Statistique et des Études Économiques (Francia), y Statistics Canada (Canadá).

TASA DE INFLACIÓN MENSUAL ANUALIZADA POR TRIMESTRE (2016-25)



TASA DE DESEMPLEO POR TRIMESTRE (2016-25)



Fuentes de la información: Bureau of Labor Statistics (EE.UU.), Federal Reserve Bank of Saint Louis (EE.UU.), Australian Bureau of Statistics, Reserve Bank of Australia, Statistics Bureau (Japón), OCDE, Banco Central Europeo, Eurostat, Statistisches Bundesamt (Alemania), Office for National Statistics (Reino Unido), Istituto Nazionale di Statistica (Italia), Instituto Nacional de Estadística (España), Ministerio de Empleo y Seguridad Social (España), Institut National de la Statistique et des Études Économiques (Francia), y Statistics Canada (Canadá).

ANEXO ESTADÍSTICO

I. ÍNDICE DE OKUN (2016-25)

CUADRO I. 1.: ARGENTINA

Trim.	Argentina	C.A.B.A	Córdoba	Mendoza	Neuquén	San Luis	Santa Fe
I 16	s.d.	s.d.	s.d.	s.d.	s.d.	s.d.	s.d.
II	s.d.	86,7	70,5	56,4	49,6	45,9	64,2
III	23,0	19,4	25,7	5,8	36,3	24,0	19,7
IV	30,4	33,1	31,1	34,2	24,3	21,3	27,3
I 17	36,7	39,4	42,5	33,5	25,3	29,1	42,7
II	32,1	31,1	27,6	28,5	28,9	25,2	32,7
III	31,4	29,1	30,7	28,3	26,9	24,0	27,5
IV	33,5	33,2	35,4	24,2	29,0	28,5	28,8
I 18	39,1	37,1	39,9	44,0	29,5	32,2	38,5
II	49,0	50,5	49,5	53,1	51,3	46,4	50,8
III	78,6	70,7	73,9	77,9	88,3	80,2	76,1
IV	61,8	57,7	65,1	63,0	65,3	55,7	64,1
I 19	66,8	62,3	68,8	60,1	48,2	62,7	63,5
II	52,6	55,1	52,5	53,6	47,1	47,0	54,0
III	68,7	59,8	70,0	69,3	99,3	67,1	65,2
IV	63,5	56,6	62,2	65,0	76,4	67,4	61,8
I 20	43,9	40,5	49,3	46,9	43,3	42,6	41,6
II	34,9	29,9	33,9	34,4	37,5	24,5	43,6
III	44,7	38,5	41,3	42,2	48,3	42,3	47,5
IV	60,6	51,4	68,3	67,0	54,0	75,1	65,2
I 21	70,9	59,4	85,4	65,3	65,1	67,3	75,2
II	61,0	62,1	64,7	70,5	58,5	54,7	65,1
III	53,7	51,0	47,2	52,1	46,2	41,8	49,4
IV	55,8	53,0	53,1	53,3	47,3	55,1	49,6
I 22	87,6	77,8	91,5	88,8	90,0	94,2	86,9
II	96,5	91,2	91,1	106,1	100,1	83,2	94,2
III	126,9	117,6	109,7	126,2	141,0	123,4	124,7
IV	97,7	109,7	96,9	90,8	97,6	84,0	94,4
I 23	126,3	125,5	133,1	119,3	134,1	131,3	124,5
II	141,7	141,7	124,2	135,6	147,9	103,5	135,3
III	235,9	218,3	253,8	271,7	220,5	288,8	240,5
IV	471,4	391,2	446,0	479,7	430,6	568,9	522,0
I 24	440,2	521,0	489,0	368,3	514,3	347,8	449,1
II	105,7	114,0	84,5	102,1	123,0	76,3	95,6
III	65,2	72,6	73,5	60,8	79,1	54,6	64,5
IV	42,5	50,2	51,3	37,2	49,9	37,4	38,0
I 25	46,6	46,3	49,9	36,6	58,0	40,5	49,3
II	33,9	31,1	39,1	32,6	35,5	29,5	34,5

Fuentes: Instituto Nacional de Estadística y Censos, Dirección General de Estadística y Censos del GCBA; Dirección General de Estadística y Censos de la Provincia de Córdoba, Dirección de Estadísticas e Investigaciones Económicas del Gob. de la Provincia de Mendoza, Dirección Provincial de Estadística y Censos del Gobierno de la Provincia de Neuquén, Dir. Provincia de Estadística y Censos de la Provincia de San Luis, e Instituto Provincial de Estadística y Censos de la Provincia de Santa Fe. Para la tasa de desocupación de Santa Fe se consideró el promedio simple de los valores computados por el INDEC para los aglomerados Gran Rosario y Gran Santa Fe.

CUADRO I. 2.: PAÍSES SELECCIONADOS DE SUDAMÉRICA

Trim.	Argentina	Brasil	Colombia	Chile	Ecuador	Paraguay	Perú	Uruguay
I 16	s.d.	22,0	26,0	11,4	7,7	s.d.	11,9	30,2
II	s.d.	18,6	15,4	10,7	8,0	s.d.	8,5	15,4
III	23,0	16,1	10,0	8,6	4,8	s.d.	9,1	13,2
IV	30,4	15,2	10,4	6,6	4,9	s.d.	10,4	6,4
I 17	36,7	17,8	21,4	11,5	6,1	12,4	15,4	24,7
II	32,1	14,0	12,6	6,9	4,1	9,8	3,6	10,1
III	31,4	14,9	10,2	7,8	3,0	8,7	9,9	14,4
IV	33,5	16,6	11,2	9,8	3,7	12,1	4,5	9,4
I 18	39,1	16,0	17,5	10,2	6,0	11,6	11,6	25,4
II	49,0	20,4	13,2	10,3	1,8	9,8	7,1	15,8
III	78,6	14,9	10,3	11,1	6,7	7,0	9,1	15,8
IV	61,8	13,3	11,6	8,4	2,9	10,1	7,7	9,0
I 19	66,8	19,0	18,7	9,7	4,7	8,4	11,9	24,6
II	52,6	15,0	14,9	10,9	4,9	11,0	7,4	14,9
III	68,7	12,9	13,3	9,0	4,8	6,5	6,9	18,2
IV	63,5	18,4	12,0	11,1	3,0	11,4	7,9	13,5
I 20	43,9	14,5	20,0	13,6	5,7	9,3	11,2	27,1
II	34,9	11,9	18,8	11,4	4,9	2,9	16,5	20,9
III	44,7	20,0	19,5	15,6	1,9	13,2	18,5	18,1
IV	60,6	27,3	15,1	13,9	4,5	14,4	16,2	13,6
I 21	70,9	23,4	22,4	15,7	6,7	10,8	21,3	23,4
II	61,0	21,1	21,4	12,7	6,5	12,1	13,1	16,5
III	53,7	25,2	17,3	18,4	7,7	19,8	20,0	17,2
IV	55,8	23,5	16,6	18,1	7,0	15,5	14,9	12,3
I 22	87,6	24,5	31,8	22,3	9,2	24,3	17,0	26,4
II	96,5	18,5	21,9	22,7	11,6	16,0	17,4	14,4
III	126,9	3,5	22,4	23,0	6,2	10,3	16,6	18,3
IV	97,7	14,6	21,4	15,3	4,8	9,4	13,9	6,5
I 23	126,3	17,4	31,2	16,3	4,6	15,2	14,8	23,1
II	141,7	11,1	16,4	9,3	6,3	6,3	9,5	9,7
III	235,9	10,2	16,6	13,8	8,0	7,3	9,9	9,8
IV	471,4	11,8	14,2	10,9	1,1	10,1	6,1	11,7
I 24	440,2	13,8	23,3	15,0	6,0	15,0	14,2	17,8
II	105,7	11,2	15,9	11,1	4,1	9,7	6,5	14,2
III	65,2	9,6	11,3	13,2	9,3	5,7	7,0	11,4
IV	42,5	12,2	11,2	12,2	-2,1	8,1	5,9	11,5
I 25	46,6	15,4	21,4	17,0	5,0	16,4	10,3	17,9
II	33,9	9,6	13,2	8,9	10,0	6,7	8,0	9,1

Fuentes de la información: Instituto Nacional de Estadística y Censos (Argentina), Banco Central do Brasil, Instituto Brasileiro de Geografia e Estatística (Brasil), Departamento Administrativo Nacional de Estadística (Colombia), Banco de la República (Colombia), Banco Central de Chile, Instituto Nacional de Estadísticas (Chile), Instituto Nacional de Estadística e Informática (Perú), Banco Central de Reserva (Perú) e Instituto Nacional de Estadística (Uruguay).



CUADRO I. 3.: PAÍSES SELECCIONADOS DE ALTOS INGRESOS

Trim.	Estados Unidos	Canadá	Reino Unido	Alemania	Francia	Italia	España	Japón	Australia
I 16	5,4	11,3	5,1	7,8	10,3	9,9	17,5	2,4	5,1
II	8,6	10,7	7,3	7,7	12,9	14,5	25,9	4,1	7,2
III	6,5	5,8	6,9	6,8	8,7	11,4	16,4	2,7	8,6
IV	7,2	5,4	7,6	7,6	11,7	13,5	25,1	4,6	7,9
I 17	6,7	12,0	6,6	7,8	11,9	13,3	18,0	1,7	5,8
II	4,8	8,1	7,6	6,5	10,0	13,3	21,0	4,6	5,6
III	8,1	7,4	7,4	7,6	9,5	11,4	14,7	4,0	5,5
IV	6,4	6,1	7,1	7,1	11,3	11,4	20,4	5,1	10,4
I 18	6,9	12,5	4,7	6,8	13,5	12,2	16,2	1,7	4,8
II	6,3	8,0	7,2	7,9	11,9	14,8	23,2	2,5	7,4
III	5,6	5,9	6,8	8,2	9,6	10,7	12,7	5,3	7,2
IV	4,8	5,0	5,9	8,3	8,7	9,7	14,2	1,6	7,8
I 19	6,3	12,0	3,5	9,7	10,5	11,3	14,4	2,4	4,7
II	5,1	8,0	7,3	10,7	11,6	12,7	19,1	2,8	6,4
III	5,6	5,7	5,8	6,2	8,0	7,8	10,6	3,5	8,4
IV	7,1	6,6	4,4	4,1	10,1	10,1	16,1	3,8	10,3
I 20	3,1	6,8	4,6	6,4	6,2	8,3	11,1	1,6	4,4
II	11,2	14,5	5,1	6,8	8,3	9,3	18,8	1,2	-0,5
III	13,5	9,3	6,7	3,2	7,8	6,0	11,9	3,0	12,3
IV	10,0	10,1	6,0	6,3	9,8	12,9	18,4	0,5	11,4
I 21	10,7	15,0	6,1	15,8	12,2	14,6	19,7	5,2	7,1
II	14,9	13,2	11,0	9,0	11,0	11,9	24,1	1,5	8,3
III	9,9	11,2	7,9	9,1	10,0	5,8	16,2	5,2	8,1
IV	14,7	9,5	12,5	8,6	11,9	16,0	26,0	2,6	11,2
I 22	13,8	19,8	11,5	18,9	18,5	23,3	30,6	6,7	13,9
II	14,4	16,4	20,8	11,5	16,2	16,2	22,2	5,5	11,2
III	5,4	4,8	10,6	16,5	8,3	14,2	10,4	7,8	8,6
IV	7,0	5,8	15,3	7,1	13,6	27,4	11,8	6,4	15,1
I 23	7,5	10,7	9,4	16,3	18,0	7,5	17,0	3,7	5,0
II	6,6	10,1	12,6	8,0	10,6	10,5	16,4	5,8	7,4
III	8,1	9,2	5,5	9,2	9,7	9,7	15,7	6,5	9,5
IV	5,6	5,4	4,6	4,3	7,8	5,5	11,6	4,8	6,5
I 24	8,1	9,5	6,9	10,2	11,1	8,7	17,6	4,0	5,9
II	5,3	10,4	7,5	8,6	9,8	8,3	17,0	6,4	7,5
III	6,4	5,8	4,6	7,0	5,4	7,9	6,9	5,2	4,3
IV	7,7	6,7	8,6	8,8	8,9	6,2	15,9	9,3	7,2
I 25	6,7	12,8	7,2	8,4	9,1	10,8	14,2	3,9	6,8
II	6,5	9,4	11,9	8,3	11,2	7,1	16,0	4,7	5,8

Fuentes de la información: Bureau of Labor Statistics (EE.UU.), Federal Reserve Bank of Saint Louis (EE.UU.) Australian Bureau of Statistics, Reserve Bank of Australia, Statistics Bureau (Japón), OCDE, Banco Central Europeo, Eurostat, Statistisches Bundesamt (Alemania), Office for National Statistics (Reino Unido), Istituto Nazionale di Statistica (Italia), Instituto Nacional de Estadística (España), Ministerio de Empleo y Seguridad Social (España), Institut National de la Statistique et des Études Économiques (Francia), y Statistics Canada (Canadá).

II. TASA DE INFLACIÓN MENSUAL ANUALIZADA POR TRIMESTRE (2016-24)

CUADRO II. 1.: ARGENTINA

Trim.	Argentina	C.A.B.A	Córdoba	Mendoza	Neuquén	San Luis	Santa Fe
I 16	s.d.	56,6%	44,0%	s.d.	62,2%	47,1%	46,5%
II	s.d.	78,2%	59,0%	52,0%	41,0%	43,1%	55,8%
III	14,5%	11,5%	15,9%	1,6%	33,8%	20,0%	13,1%
IV	22,8%	27,4%	23,1%	30,9%	17,6%	17,7%	21,5%
I 17	27,5%	31,5%	32,9%	28,8%	20,3%	26,8%	34,9%
II	23,4%	24,1%	19,5%	24,8%	21,4%	22,4%	24,8%
III	23,1%	21,8%	21,6%	23,9%	20,7%	20,5%	21,7%
IV	26,3%	27,3%	28,8%	21,5%	23,2%	27,3%	23,3%
I 18	30,0%	28,5%	29,6%	39,8%	24,0%	30,3%	30,5%
II	39,4%	42,7%	38,7%	47,6%	47,1%	43,1%	43,3%
III	69,6%	62,3%	64,8%	71,5%	83,0%	77,5%	70,4%
IV	52,7%	50,8%	55,9%	57,1%	60,5%	52,9%	56,2%
I 19	56,7%	55,1%	57,5%	51,7%	44,7%	60,7%	54,9%
II	42,0%	45,9%	39,4%	44,8%	41,7%	43,7%	45,0%
III	59,0%	51,9%	59,0%	60,7%	93,1%	63,2%	58,3%
IV	54,6%	49,7%	52,7%	57,7%	70,7%	64,5%	54,7%
I 20	33,5%	32,0%	38,5%	37,1%	36,8%	39,8%	32,0%
II	21,8%	18,8%	14,8%	19,1%	24,0%	21,9%	24,5%
III	33,0%	28,1%	27,0%	34,0%	37,4%	39,8%	37,2%
IV	49,7%	44,2%	55,3%	56,4%	45,6%	70,2%	54,5%
I 21	60,7%	51,5%	70,6%	57,1%	54,2%	63,8%	65,3%
II	51,4%	53,1%	52,3%	62,0%	50,3%	52,3%	54,8%
III	45,5%	44,0%	35,8%	43,7%	39,2%	37,1%	41,2%
IV	48,8%	48,4%	43,0%	46,5%	41,4%	51,1%	42,9%
I 22	80,7%	72,9%	81,8%	82,3%	82,6%	90,8%	79,4%
II	89,6%	85,8%	82,4%	100,5%	92,3%	79,6%	88,4%
III	119,8%	112,9%	102,5%	120,2%	136,3%	121,0%	117,4%
IV	91,4%	105,8%	90,5%	86,5%	91,7%	81,6%	87,8%
I 23	119,4%	120,1%	124,6%	113,7%	128,2%	128,6%	116,9%
II	135,5%	137,8%	115,9%	130,3%	142,3%	101,2%	128,6%
III	230,2%	214,7%	247,3%	266,6%	214,9%	285,4%	236,2%
IV	465,1%	388,0%	440,5%	475,4%	427,0%	567,1%	516,5%
I 24	432,5%	515,7%	481,4%	363,5%	507,9%	344,3%	442,5%
II	98,1%	108,6%	76,3%	96,0%	116,7%	72,2%	88,0%
III	58,3%	68,2%	64,7%	55,8%	73,3%	50,5%	58,3%
IV	36,1%	46,5%	43,3%	32,4%	46,0%	34,5%	32,4%
I 25	38,7%	39,3%	40,7%	29,7%	51,3%	37,1%	43,7%
II	26,3%	26,8%	30,2%	26,2%	31,7%	25,3%	27,8%

Fuentes: Instituto Nacional de Estadística y Censos, Dirección General de Estadística y Censos del GCBA; Dirección General de Estadística y Censos de la Provincia de Córdoba, Dirección de Estadísticas e Investigaciones Económicas del Gob. de la Provincia de Mendoza, Dirección Provincial de Estadística y Censos del Gobierno de la Provincia de Neuquén, Dir. Provincia de Estadística y Censos de la Provincia de San Luis, e Instituto Provincial de Estadística y Censos de la Provincia de Santa Fe. Para la tasa de desocupación de Santa Fe se consideró el promedio simple de los valores computados por el INDEC para los aglomerados Gran Rosario y Gran Santa Fe.

CUADRO II. 2.: PAÍSES SELECCIONADOS DE SUDAMÉRICA

Trim.	Argentina	Brasil	Colombia	Chile	Ecuador	Paraguay	Perú	Uruguay
I 16	s.d.	10,9%	15,0%	4,9%	2,4%	10,9%	4,7%	22,3%
II	s.d.	7,2%	6,1%	3,7%	2,8%	2,0%	1,5%	7,5%
III	14,5%	4,2%	0,6%	1,6%	-0,4%	-2,4%	2,6%	4,9%
IV	22,8%	3,0%	1,9%	0,4%	-0,3%	5,7%	4,2%	-1,0%
I 17	27,5%	3,9%	10,5%	4,5%	1,7%	6,2%	7,7%	16,2%
II	23,4%	0,9%	3,3%	-0,4%	-0,4%	2,4%	-3,3%	2,0%
III	23,1%	2,4%	0,5%	0,8%	-1,1%	2,8%	3,5%	6,7%
IV	26,3%	4,7%	2,3%	3,2%	-0,9%	7,0%	-2,0%	2,0%
I 18	30,0%	2,8%	6,5%	2,8%	1,6%	4,5%	3,5%	16,6%
II	39,4%	7,8%	3,5%	2,8%	-2,3%	3,2%	0,9%	7,7%
III	69,6%	2,9%	0,6%	3,7%	2,7%	1,2%	2,9%	7,3%
IV	52,7%	1,6%	2,2%	1,2%	-0,8%	4,1%	1,6%	0,8%
I 19	56,7%	6,2%	6,6%	2,4%	0,1%	2,8%	3,7%	15,8%
II	42,0%	2,9%	4,4%	3,7%	0,5%	3,7%	1,1%	6,0%
III	59,0%	1,0%	2,2%	1,6%	-0,1%	0,4%	1,1%	9,0%
IV	54,6%	7,3%	2,1%	4,1%	-0,8%	5,7%	1,8%	4,7%
I 20	33,5%	2,1%	6,8%	5,3%	1,1%	1,6%	3,4%	17,4%
II	21,8%	-1,7%	-2,1%	-0,8%	0,5%	-4,7%	0,2%	10,8%
III	33,0%	5,1%	1,2%	3,2%	-4,3%	5,3%	2,0%	7,3%
IV	49,7%	13,1%	0,7%	3,7%	-0,9%	7,4%	2,4%	2,7%
I 21	60,7%	8,5%	6,4%	5,3%	1,5%	2,8%	6,0%	12,9%
II	51,4%	6,9%	6,3%	3,2%	1,0%	3,7%	2,8%	6,7%
III	45,5%	12,6%	4,7%	10,0%	2,7%	13,1%	10,0%	7,6%
IV	48,8%	12,4%	5,1%	10,9%	2,6%	8,7%	7,1%	4,9%
I 22	80,7%	13,4%	18,6%	14,5%	4,3%	15,8%	7,6%	18,9%
II	89,6%	9,2%	10,9%	14,9%	7,4%	9,2%	10,6%	6,3%
III	119,8%	-5,2%	11,6%	14,9%	2,2%	4,1%	8,9%	10,2%
IV	91,4%	6,7%	11,6%	7,4%	1,1%	3,7%	6,8%	-1,3%
I 23	119,4%	8,6%	19,5%	7,4%	0,8%	8,7%	7,3%	14,7%
II	135,5%	3,1%	6,2%	0,8%	2,7%	0,4%	2,9%	1,1%
III	230,2%	2,5%	7,2%	4,9%	4,4%	1,2%	3,2%	1,7%
IV	465,1%	4,4%	4,8%	2,4%	-2,4%	4,9%	-0,3%	3,5%
I 24	432,5%	5,8%	11,4%	7,0%	2,1%	8,3%	6,5%	9,1%
II	98,1%	4,3%	5,5%	2,8%	0,8%	3,2%	-0,1%	5,7%
III	58,3%	3,2%	1,8%	4,5%	5,5%	0,4%	1,1%	3,1%
IV	36,1%	6,0%	2,4%	4,1%	-5,8%	3,7%	0,4%	4,2%
I 25	38,7%	8,4%	10,9%	8,3%	1,2%	10,9%	3,7%	9,9%
II	26,3%	3,8%	4,4%	0,0%	5,6%	1,6%	1,6%	1,4%

Fuentes de la información: Instituto Nacional de Estadística y Censos (Argentina), Banco Central do Brasil, Instituto Brasileiro de Geografia e Estatística (Brasil), Departamento Administrativo Nacional de Estadística (Colombia), Banco de la República (Colombia), Banco Central de Chile, Instituto Nacional de Estadísticas (Chile), Instituto Nacional de Estadística e Informática (Perú), Banco Central de Reserva (Perú) e Instituto Nacional de Estadística (Uruguay).

CUADRO II. 3.: PAÍSES SELECCIONADOS DE ALTOS INGRESOS

Trim.	Estados Unidos	Canadá	Reino Unido	Alemania	Francia	Italia	España	Japón	Australia
I 16	0,5%	4,1%	0,0%	1,6%	0,0%	-1,8%	-3,5%	-0,8%	-0,7%
II	3,6%	3,7%	2,4%	1,6%	2,9%	2,8%	5,9%	0,8%	1,5%
III	1,6%	-1,2%	2,0%	0,8%	-1,2%	-0,3%	-2,6%	-0,4%	3,0%
IV	2,4%	-1,6%	2,8%	1,6%	1,6%	1,6%	6,4%	1,6%	2,2%
I 17	2,1%	5,3%	2,0%	2,0%	2,3%	1,7%	-0,8%	-1,2%	0,0%
II	0,4%	1,6%	3,2%	0,8%	0,4%	2,0%	3,7%	1,6%	0,0%
III	3,8%	1,2%	3,1%	2,0%	0,0%	0,1%	-1,7%	1,2%	0,0%
IV	2,2%	0,0%	2,7%	1,6%	2,3%	0,4%	3,9%	2,5%	4,9%
I 18	2,9%	6,6%	0,4%	1,2%	4,2%	1,3%	-0,5%	-0,8%	-0,8%
II	2,3%	2,0%	3,1%	2,7%	2,8%	4,0%	7,9%	0,0%	2,0%
III	1,9%	0,0%	2,7%	3,1%	0,7%	0,5%	-1,9%	2,9%	2,0%
IV	0,9%	-0,8%	1,9%	3,5%	-0,1%	-0,8%	-0,2%	-0,8%	2,8%
I 19	2,4%	6,2%	-0,4%	4,5%	1,8%	0,9%	-0,3%	0,0%	-0,4%
II	1,5%	2,4%	3,4%	5,8%	3,1%	2,7%	5,0%	0,4%	1,2%
III	1,9%	0,0%	1,9%	1,2%	-0,3%	-1,8%	-3,4%	1,2%	3,2%
IV	3,5%	0,8%	0,4%	-0,8%	1,9%	0,4%	2,3%	1,6%	5,1%
I 20	-0,7%	0,4%	0,4%	1,2%	-1,6%	-0,6%	-3,3%	-0,8%	-0,7%
II	-1,7%	1,6%	0,7%	0,8%	0,9%	0,8%	3,5%	-1,6%	-7,4%
III	4,7%	-0,8%	1,5%	-3,1%	-1,0%	-4,1%	-4,4%	0,0%	5,2%
IV	3,2%	1,2%	0,7%	0,4%	1,7%	3,2%	2,3%	-2,4%	4,7%
I 21	4,5%	6,6%	1,1%	9,5%	4,0%	4,5%	3,7%	2,4%	1,1%
II	9,0%	5,3%	6,3%	3,2%	2,9%	2,0%	8,8%	-1,6%	3,1%
III	4,8%	4,1%	3,6%	3,5%	2,2%	-3,3%	1,6%	2,4%	3,4%
IV	10,5%	3,2%	8,4%	3,5%	4,4%	7,0%	12,7%	0,0%	6,5%
I 22	10,0%	14,0%	7,5%	13,7%	11,1%	14,9%	17,0%	4,1%	9,9%
II	10,8%	11,4%	17,1%	6,4%	8,6%	8,1%	9,8%	2,8%	7,4%
III	1,8%	-0,4%	6,7%	11,0%	1,1%	6,2%	-2,2%	5,2%	5,0%
IV	3,4%	0,8%	11,5%	1,8%	6,4%	19,6%	-1,1%	3,9%	11,6%
I 23	4,0%	5,7%	5,5%	10,6%	10,9%	-0,4%	3,7%	1,2%	1,4%
II	3,0%	4,9%	8,3%	2,4%	3,2%	2,8%	4,8%	3,1%	3,8%
III	4,4%	3,7%	1,5%	3,5%	2,3%	2,0%	3,8%	3,9%	5,8%
IV	1,9%	-0,4%	0,6%	-1,3%	0,3%	-2,0%	-0,1%	2,3%	2,7%
I 24	4,3%	3,7%	2,5%	4,2%	3,7%	1,6%	5,3%	1,5%	2,0%
II	1,3%	4,1%	3,4%	2,7%	2,4%	1,6%	5,7%	3,8%	3,5%
III	2,2%	-0,8%	0,3%	1,0%	-2,0%	1,6%	-4,3%	2,6%	0,1%
IV	3,5%	0,0%	4,2%	2,8%	1,6%	0,0%	5,3%	6,8%	3,2%
I 25	2,6%	6,2%	2,7%	2,0%	1,6%	4,5%	2,8%	1,5%	2,7%
II	2,4%	2,4%	7,2%	2,0%	3,7%	0,8%	5,7%	2,2%	1,6%

Fuentes de la información: Bureau of Labor Statistics (EE.UU.), Federal Reserve Bank of Saint Louis (EE.UU.) Australian Bureau of Statistics, Reserve Bank of Australia, Statistics Bureau (Japón), OCDE, Banco Central Europeo, Eurostat, Statistisches Bundesamt (Alemania), Office for National Statistics (Reino Unido), Istituto Nazionale di Statistica (Italia), Instituto Nacional de Estadística (España), Ministerio de Empleo y Seguridad Social (España), Institut National de la Statistique et des Études Économiques (Francia), y Statistics Canada (Canadá).



III.TASA DE DESEMPLEO (2016-25)

CUADRO III. 1.: ARGENTINA

Trim.	Argentina	C.A.B.A	Córdoba	Mendoza	Neuquén	San Luis	Santa Fe
I 16	s.d.	s.d.	s.d.	s.d.	s.d.	s.d.	s.d.
II 16	9,3%	8,5%	11,5%	4,4%	8,6%	2,8%	8,4%
III	8,5%	7,9%	9,8%	4,2%	2,5%	4,0%	6,6%
IV	7,6%	5,7%	8,0%	3,3%	6,7%	3,6%	5,9%
I 17	9,2%	7,9%	9,6%	4,7%	5,0%	2,3%	7,8%
II	8,7%	7,0%	8,1%	3,7%	7,5%	2,8%	8,0%
III	8,3%	7,3%	9,1%	4,4%	6,2%	3,5%	5,8%
IV	7,2%	5,9%	6,6%	2,7%	5,8%	1,2%	5,5%
I 18	9,1%	8,6%	10,3%	4,2%	5,5%	1,9%	8,0%
II	9,6%	7,8%	10,8%	5,5%	4,2%	3,3%	7,5%
III	9,0%	8,4%	9,1%	6,4%	5,3%	2,7%	5,8%
IV	9,1%	6,9%	9,2%	5,9%	4,8%	2,8%	7,9%
I 19	10,1%	7,2%	11,3%	8,4%	3,5%	2,0%	8,6%
II	10,6%	9,2%	13,1%	8,8%	5,4%	3,3%	9,0%
III	9,7%	7,9%	11,0%	8,6%	6,2%	3,9%	6,9%
IV	8,9%	6,9%	9,5%	7,3%	5,7%	2,9%	7,1%
I 20	10,4%	8,5%	10,8%	9,8%	6,5%	2,8%	9,6%
II	13,1%	11,1%	19,1%	15,3%	13,5%	2,6%	19,1%
III	11,7%	10,4%	14,3%	8,2%	10,9%	2,5%	10,3%
IV	11,0%	7,2%	13,0%	10,6%	8,4%	4,9%	10,7%
I 21	10,2%	7,9%	14,8%	8,2%	10,9%	3,5%	10,0%
II	9,6%	9,0%	12,4%	8,5%	8,2%	2,4%	10,4%
III	8,2%	7,0%	11,4%	8,4%	7,0%	4,7%	8,2%
IV	7,0%	4,6%	10,1%	6,8%	5,9%	4,0%	6,7%
I 22	7,0%	4,9%	9,7%	6,5%	7,4%	3,4%	7,5%
II	6,9%	5,4%	8,7%	5,6%	7,8%	3,6%	5,8%
III	7,1%	4,7%	7,2%	6,0%	4,7%	2,4%	7,3%
IV	6,3%	3,9%	6,4%	4,3%	5,9%	2,4%	6,6%
I 23	6,9%	5,4%	8,5%	5,6%	5,9%	2,7%	7,6%
II	6,2%	3,9%	8,3%	5,3%	5,6%	2,3%	6,7%
III	5,7%	3,6%	6,5%	5,1%	5,6%	3,4%	4,3%
IV	6,3%	3,2%	5,5%	4,3%	3,6%	1,8%	5,5%
I 24	7,7%	5,3%	7,6%	4,8%	6,4%	3,5%	6,6%
II	7,6%	5,4%	8,2%	6,1%	6,3%	4,1%	7,7%
III	6,9%	4,4%	8,8%	5,0%	5,8%	4,1%	6,3%
IV	6,4%	3,7%	8,0%	4,8%	3,9%	2,9%	5,6%
I 25	7,9%	7,0%	9,2%	6,9%	6,7%	3,4%	5,7%
II	7,6%	4,3%	8,9%	6,4%	3,8%	4,2%	6,7%

Fuentes: Instituto Nacional de Estadística y Censos, Dirección General de Estadística y Censos del GCBA; Dirección General de Estadística y Censos de la Provincia de Córdoba, Dirección de Estadísticas e Investigaciones Económicas del Gob. de la Provincia de Mendoza, Dirección Provincial de Estadística y Censos del Gobierno de la Provincia de Neuquén, Dir. Provincia de Estadística y Censos de la Provincia de San Luis, e Instituto Provincial de Estadística y Censos de la Provincia de Santa Fe. Para la tasa de desocupación de Santa Fe se consideró el promedio simple de los valores computados por el INDEC para los aglomerados Gran Rosario y Gran Santa Fe.

**CUADRO III. 2.: PAÍSES SELECCIONADOS DE SUDAMÉRICA**

Trim.	Argentina	Brasil	Colombia	Chile	Ecuador	Paraguay	Perú	Uruguay
<b>I 16</b>	s.d.	11,1%	11,0%	6,5%	5,3%	s.d.	7,2%	7,9%
<b>II</b>	9,3%	11,4%	9,2%	7,0%	5,2%	s.d.	7,0%	7,8%
<b>III</b>	8,5%	11,9%	9,4%	7,0%	5,2%	s.d.	6,5%	8,2%
<b>IV</b>	7,6%	12,2%	8,5%	6,2%	5,2%	s.d.	6,2%	7,5%
<b>I 17</b>	9,2%	13,9%	10,9%	7,0%	4,4%	6,2%	7,7%	8,5%
<b>II</b>	8,7%	13,1%	9,3%	7,3%	4,5%	7,4%	6,9%	8,1%
<b>III</b>	8,3%	12,5%	9,7%	7,0%	4,1%	5,9%	6,4%	7,7%
<b>IV</b>	7,2%	11,9%	8,8%	6,5%	4,6%	5,1%	6,5%	7,5%
<b>I 18</b>	9,1%	13,2%	11,0%	7,4%	4,4%	7,1%	8,1%	8,8%
<b>II</b>	9,6%	12,6%	9,7%	7,5%	4,1%	6,6%	6,2%	8,1%
<b>III</b>	9,0%	12,0%	9,7%	7,5%	4,0%	5,8%	6,2%	8,5%
<b>IV</b>	9,1%	11,7%	9,4%	7,2%	3,7%	6,0%	6,1%	8,1%
<b>I 19</b>	10,1%	12,8%	12,1%	7,2%	4,6%	5,6%	8,2%	8,8%
<b>II</b>	10,6%	12,1%	10,4%	7,3%	4,4%	7,3%	6,3%	8,9%
<b>III</b>	9,7%	11,9%	11,1%	7,3%	4,9%	6,1%	5,8%	9,2%
<b>IV</b>	8,9%	11,1%	9,9%	7,1%	3,8%	5,7%	6,1%	8,8%
<b>I 20</b>	10,4%	12,4%	13,2%	8,2%	4,6%	7,7%	7,8%	9,7%
<b>II</b>	13,1%	13,6%	20,9%	12,2%	4,4%	7,6%	16,3%	10,0%
<b>III</b>	11,7%	14,9%	18,2%	12,4%	6,2%	7,9%	16,5%	10,8%
<b>IV</b>	11,0%	14,2%	14,4%	10,3%	5,4%	7,0%	13,8%	10,9%
<b>I 21</b>	10,2%	14,9%	16,0%	10,4%	5,2%	8,0%	15,3%	10,5%
<b>II</b>	9,6%	14,2%	15,1%	9,5%	5,5%	8,4%	10,3%	9,8%
<b>III</b>	8,2%	12,6%	12,6%	8,4%	5,0%	6,6%	10,0%	9,6%
<b>IV</b>	7,0%	11,1%	11,5%	7,2%	4,4%	6,8%	7,8%	7,5%
<b>I 22</b>	7,0%	11,1%	13,2%	7,8%	4,8%	8,4%	9,4%	7,5%
<b>II</b>	6,9%	9,3%	11,0%	7,8%	4,1%	6,9%	6,8%	8,1%
<b>III</b>	7,1%	8,7%	10,8%	8,0%	4,0%	6,2%	7,7%	8,1%
<b>IV</b>	6,3%	7,9%	9,8%	7,9%	3,7%	5,8%	7,1%	7,8%
<b>I 23</b>	6,9%	8,8%	11,7%	8,8%	3,8%	6,5%	7,5%	8,4%
<b>II</b>	6,2%	8,0%	10,2%	8,5%	3,7%	5,9%	6,6%	8,6%
<b>III</b>	5,7%	7,7%	9,4%	8,9%	3,6%	6,1%	6,7%	8,1%
<b>IV</b>	6,3%	7,4%	9,4%	8,5%	3,5%	5,2%	6,4%	8,2%
<b>I 24</b>	7,7%	8,0%	11,9%	8,0%	4,0%	6,7%	7,7%	8,6%
<b>II</b>	7,6%	6,9%	10,4%	8,3%	3,3%	6,5%	6,6%	8,5%
<b>III</b>	6,9%	6,4%	9,6%	8,7%	3,8%	5,3%	5,9%	8,3%
<b>IV</b>	6,4%	6,2%	8,8%	8,1%	3,7%	4,5%	5,5%	7,3%
<b>I 25</b>	7,9%	7,0%	10,5%	8,7%	3,8%	5,5%	6,6%	8,0%
<b>II</b>	7,6%	5,8%	8,8%	8,9%	4,4%	5,0%	6,4%	7,7%

Fuentes de la información: Instituto Nacional de Estadística y Censos (Argentina), Banco Central do Brasil, Instituto Brasileiro de Geografia e Estatística (Brasil), Departamento Administrativo Nacional de Estadística (Colombia), Banco de la República (Colombia), Banco Central de Chile, Instituto Nacional de Estadísticas (Chile), Instituto Nacional de Estadística e Informática (Perú), Banco Central de Reserva (Perú) e Instituto Nacional de Estadística (Uruguay).

CUADRO III. 3.: PAÍSES SELECCIONADOS DE ALTOS INGRESOS

Trim.	Estados Unidos	Canadá	Reino Unido	Alemania	Francia	Italia	España	Japón	Australia
I 16	4,9%	7,2%	5,1%	6,2%	10,3%	11,6%	21,0%	3,2%	5,8%
II	4,9%	7,0%	4,9%	6,1%	10,0%	11,7%	20,0%	3,2%	5,7%
III	4,9%	7,0%	4,9%	6,0%	9,9%	11,7%	18,9%	3,1%	5,7%
IV	4,8%	7,0%	4,8%	6,0%	10,1%	11,9%	18,6%	2,9%	5,7%
I 17	4,6%	6,7%	4,6%	5,9%	9,6%	11,6%	18,8%	2,9%	5,8%
II	4,4%	6,5%	4,4%	5,7%	9,5%	11,3%	17,2%	2,9%	5,6%
III	4,3%	6,2%	4,3%	5,6%	9,5%	11,3%	16,4%	2,8%	5,5%
IV	4,2%	6,1%	4,4%	5,5%	9,0%	11,0%	16,6%	2,6%	5,5%
I 18	4,0%	5,9%	4,3%	5,7%	9,3%	10,9%	16,7%	2,5%	5,5%
II	3,9%	6,0%	4,1%	5,1%	9,2%	10,8%	15,3%	2,5%	5,4%
III	3,8%	5,9%	4,1%	5,1%	8,9%	10,3%	14,6%	2,5%	5,2%
IV	3,8%	5,8%	4,0%	4,9%	8,8%	10,5%	14,5%	2,4%	5,0%
I 19	3,9%	5,9%	3,9%	5,2%	8,7%	10,4%	14,7%	2,4%	5,0%
II	3,6%	5,6%	3,9%	4,9%	8,5%	10,0%	14,0%	2,4%	5,2%
III	3,6%	5,7%	3,9%	5,0%	8,2%	9,6%	13,9%	2,3%	5,3%
IV	3,6%	5,8%	4,0%	4,8%	8,2%	9,7%	13,8%	2,2%	5,2%
I 20	3,8%	6,4%	4,2%	5,2%	7,9%	8,9%	14,4%	2,4%	5,2%
II	13,0%	12,9%	4,4%	6,0%	7,4%	8,5%	15,3%	2,8%	6,9%
III	8,8%	10,1%	5,2%	6,3%	8,8%	10,2%	16,3%	3,0%	7,1%
IV	6,8%	8,9%	5,3%	5,9%	8,0%	9,7%	16,1%	2,9%	6,8%
I 21	6,2%	8,4%	5,0%	6,3%	8,1%	10,2%	16,0%	2,8%	5,9%
II	5,9%	7,9%	4,7%	5,9%	8,1%	9,9%	15,3%	3,0%	5,2%
III	5,1%	7,2%	4,3%	5,5%	7,8%	9,1%	14,6%	2,8%	4,7%
IV	4,2%	6,3%	4,1%	5,1%	7,4%	9,0%	13,3%	2,6%	4,7%
I 22	3,8%	5,8%	4,0%	5,3%	7,3%	8,4%	13,7%	2,6%	4,0%
II	3,6%	5,1%	3,7%	5,0%	7,6%	8,1%	12,5%	2,7%	3,8%
III	3,6%	5,2%	3,9%	5,5%	7,2%	8,0%	12,7%	2,6%	3,5%
IV	3,6%	5,0%	3,8%	5,3%	7,1%	7,9%	12,9%	2,4%	3,5%
I 23	3,5%	5,0%	3,9%	5,7%	7,1%	7,9%	13,3%	2,6%	3,6%
II	3,6%	5,2%	4,3%	5,6%	7,4%	7,7%	11,6%	2,7%	3,6%
III	3,7%	5,5%	4,0%	5,7%	7,4%	7,7%	11,8%	2,6%	3,7%
IV	3,7%	5,8%	4,0%	5,7%	7,5%	7,5%	11,8%	2,5%	3,9%
I 24	3,8%	5,9%	4,4%	6,1%	7,4%	7,1%	12,3%	2,5%	3,9%
II	4,0%	6,3%	4,1%	5,9%	7,4%	6,7%	11,3%	2,6%	4,0%
III	4,2%	6,6%	4,3%	6,0%	7,4%	6,3%	11,2%	2,5%	4,2%
IV	4,1%	6,7%	4,4%	6,0%	7,3%	6,2%	10,6%	2,5%	4,0%
I 25	4,1%	6,6%	4,5%	6,4%	7,5%	6,3%	11,4%	2,5%	4,1%
II	4,2%	6,9%	4,7%	6,2%	7,6%	6,3%	10,3%	2,5%	4,2%

Fuentes de la información: Bureau of Labor Statistics (EE.UU.), Federal Reserve Bank of Saint Louis (EE.UU.) Australian Bureau of Statistics, Reserve Bank of Australia, Statistics Bureau (Japón), OCDE, Banco Central Europeo, Eurostat, Statistisches Bundesamt (Alemania), Office for National Statistics (Reino Unido), Istituto Nazionale di Statistica (Italia), Instituto Nacional de Estadística (España), Ministerio de Empleo y Seguridad Social (España), Institut National de la Statistique et des Études Économiques (Francia), y Statistics Canada (Canadá).