



Índice de Okun

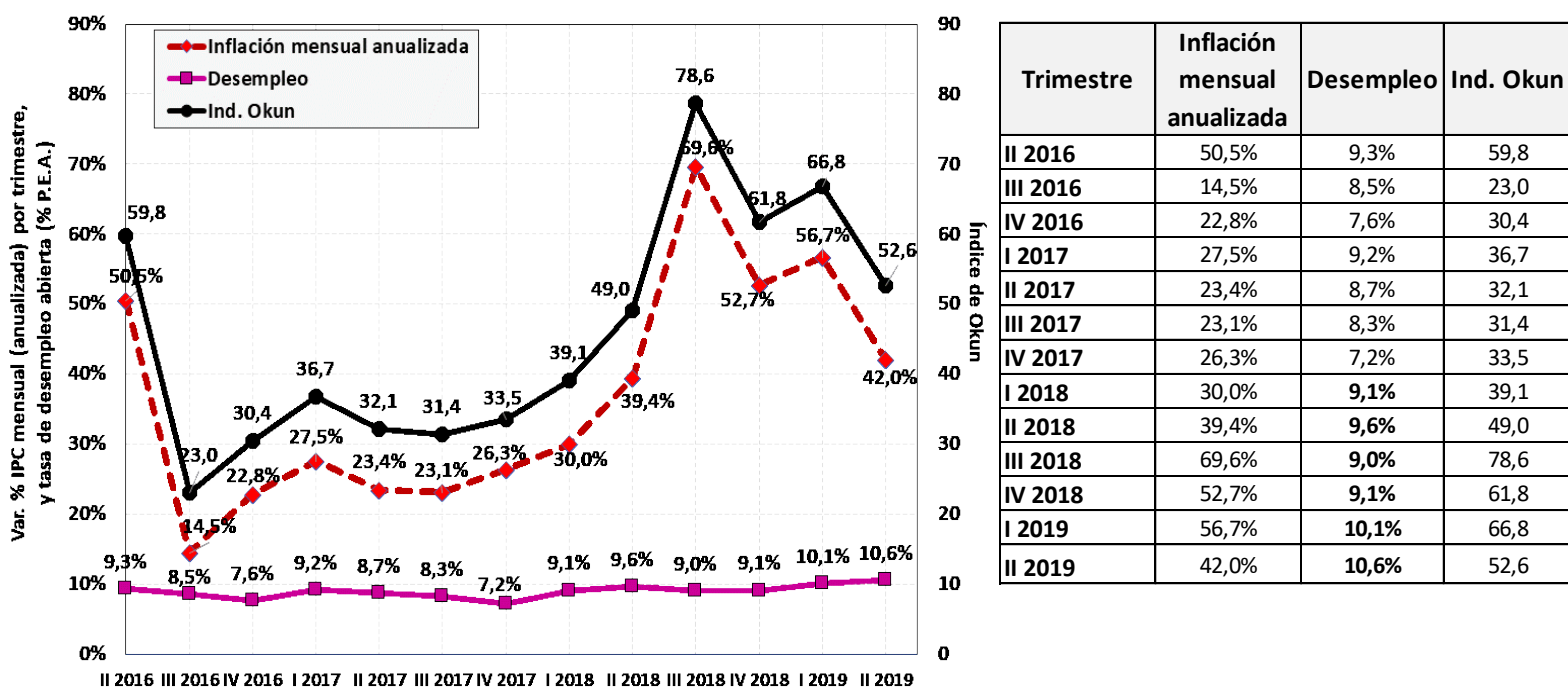
Instituto de Investigación

Septiembre de 2019

El Índice de Okun es la suma de la tasa de desempleo y de la tasa de inflación anualizada. Se lo interpreta como un indicador sintético del malestar económico de la sociedad, asociado a la pérdida de ingresos de las personas cuando no están empleadas, y al deterioro del poder adquisitivo de dichos ingresos como consecuencia de la inflación.

ÍNDICE DE OKUN. II TRIMESTRE DE 2019

- En el 2° trimestre de 2019 el indicador de Argentina descendió 14,2 puntos respecto del nivel del 1° trimestre de 2019, pero todavía supera al nivel del 2° trimestre del año pasado.
- Entre los países seleccionados de Sudamérica el mayor índice del 2° trimestre de 2019 fue el de Argentina (52,6), seguido por Brasil (15,0) y Colombia (14,5). Los menores correspondieron a Perú (10,6) y Ecuador (4,3).
- Entre los países de altos ingresos los mayores índices fueron los de España (18,4) e Italia (10,9), y los menores correspondieron a Estados Unidos (6,6) y Japón (3,0).



Fuente: elaboración propia en base a INDEC

- ✓ Tendencia del índice: en baja desde el 3er trimestre de 2018, pero se espera una suba para el 3er trimestre de 2019.
- ✓ Tendencia del desempleo: creciente, desde el 4° trimestre de 2019.
- ✓ Tendencia del IPC: en baja desde el 3er trimestre de 2018, pero se espera que la suba en el 3er trimestre de 2019.

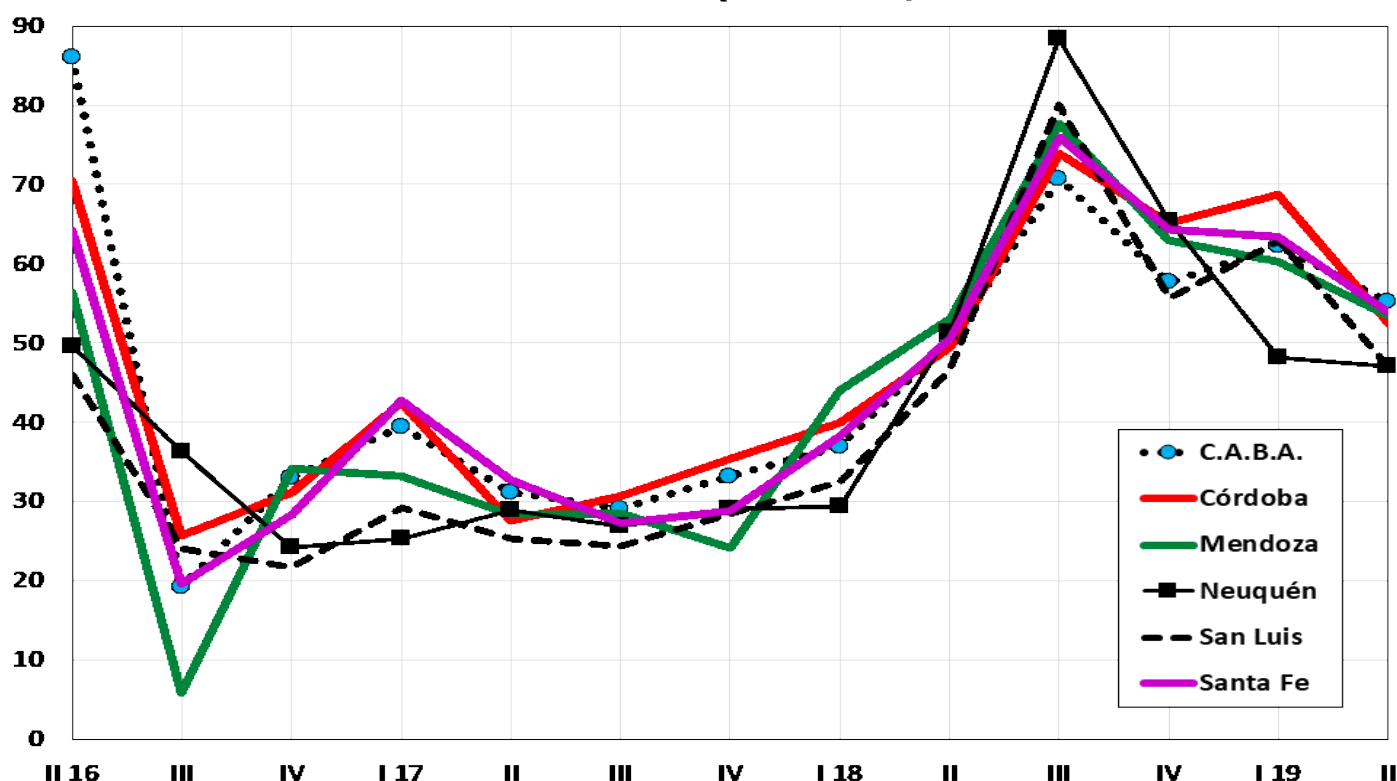
Decano Facultad de Ciencias Económicas y Empresariales: Héctor F. Dama
Director Instituto de Investigación: Juan Massot - Editor: Héctor Rubini

Viamonte 1816 - C1056ABB - CABA - Argentina - (+54-11) 3754-7900
fceye.usal.edu.ar - @usal.fceye

ARGENTINA

- En el 2° trimestre de 2019 el Índice de Okun descendió en todas las provincias, por la desaceleración de la inflación.
- El mayor valor de dicho Índice fue el de la Ciudad de Buenos Aires (55,1) y el menor, el de Neuquén y San Luis (47,1).
- Los mayores descensos respecto del 1er trimestre de 2019 se observaron en Córdoba (-16,3 puntos) y en San Luis (-15,8 puntos).
- Las mayores tasas de desempleo del 2° trimestre de 2019 se registraron en las ciudades de Córdoba (13,1%) y Buenos Aires (9,2%) Las menores, en Neuquén (5,4%) y San Luis (3,3%).
- En el 2° trimestre de 2019 la mayor inflación promedio mensual fue la de la Ciudad de Buenos Aires: 3,2% (anualizada 45,9%) y la menor fue la de Córdoba: 2,81% (anualizada equivalente: 39,4%).
- Para los distritos relevados, en los primeros ocho meses de 2019 las mayores tasas de inflación promedio mensual han sido las de las provincias de Neuquén (3,53%) y San Luis (3,45%). La menor fue la de la provincia de Córdoba (3,29%).
- La mayor inflación acumulada en 2019 hasta el mes de agosto ha sido la de Neuquén (31,91%), seguida por las provincias de San Luis (31,1%) y de Santa Fe (29,85%). La menor en dicho período correspondió a la provincia de Córdoba (29,55%).

GRANDES AGLOMERADOS URBANOS: ÍNDICE DE OKUN (2016-2019)



Fuente: elaboración propia en base a INDEC e institutos provinciales de estadísticas y censos.

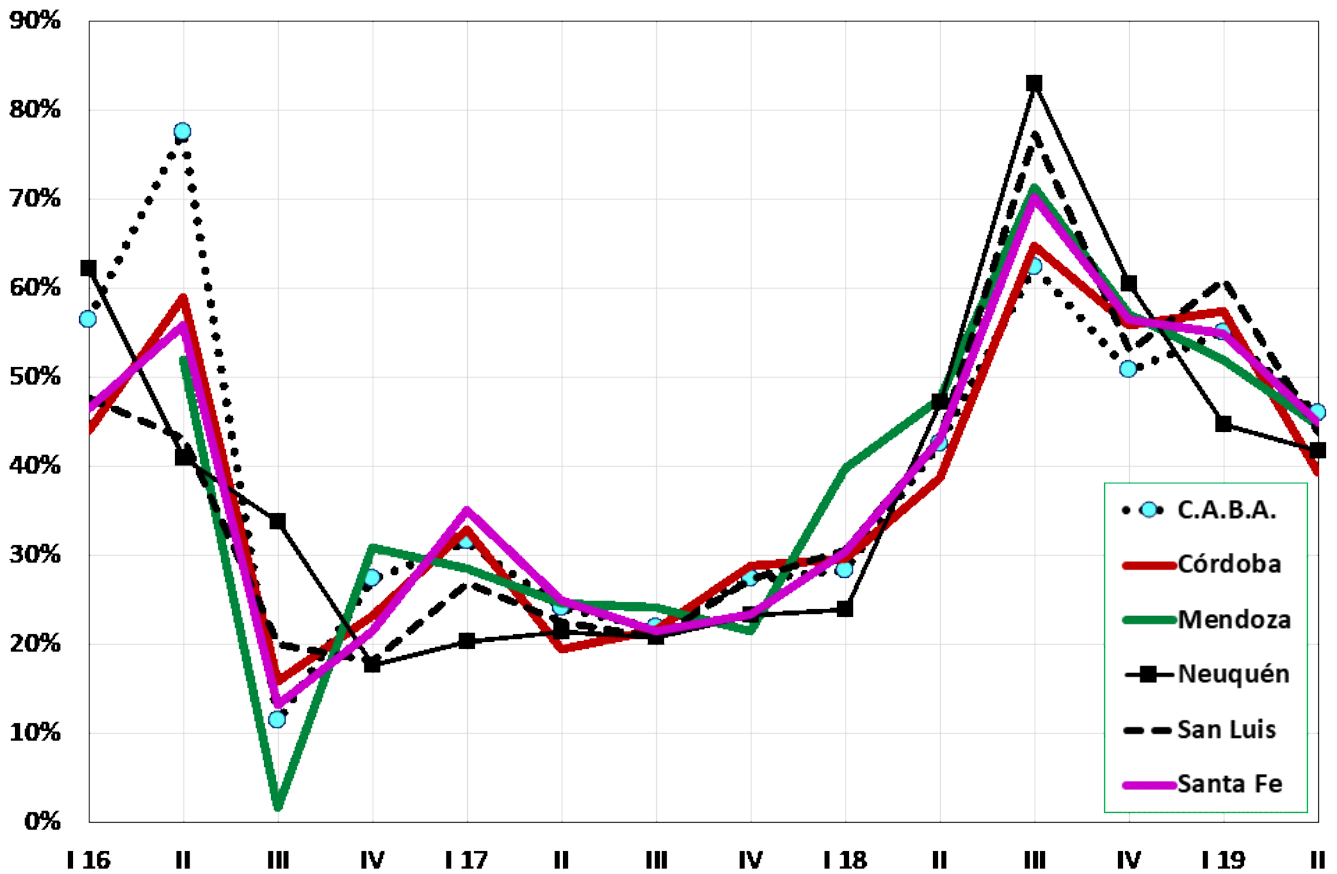
Jurisdicc.	Trimestre		Var. trim. en p.p.	Factor de mayor incidencia
	I	II		
C.A.B.A.	62,3	55,1	-7,2	Inflación
Santa Fe	63,5	54,0	-9,5	Inflación
Mendoza	60,3	53,4	-6,9	Inflación
Córdoba	68,8	52,5	-16,3	Inflación
San Luis	62,9	47,1	-15,8	Inflación
Neuquén	48,2	47,1	-1,1	Inflación
Nacional	66,8	52,6	-14,2	Inflación

Diferencia entre máximo y mínimo
8,0 puntos

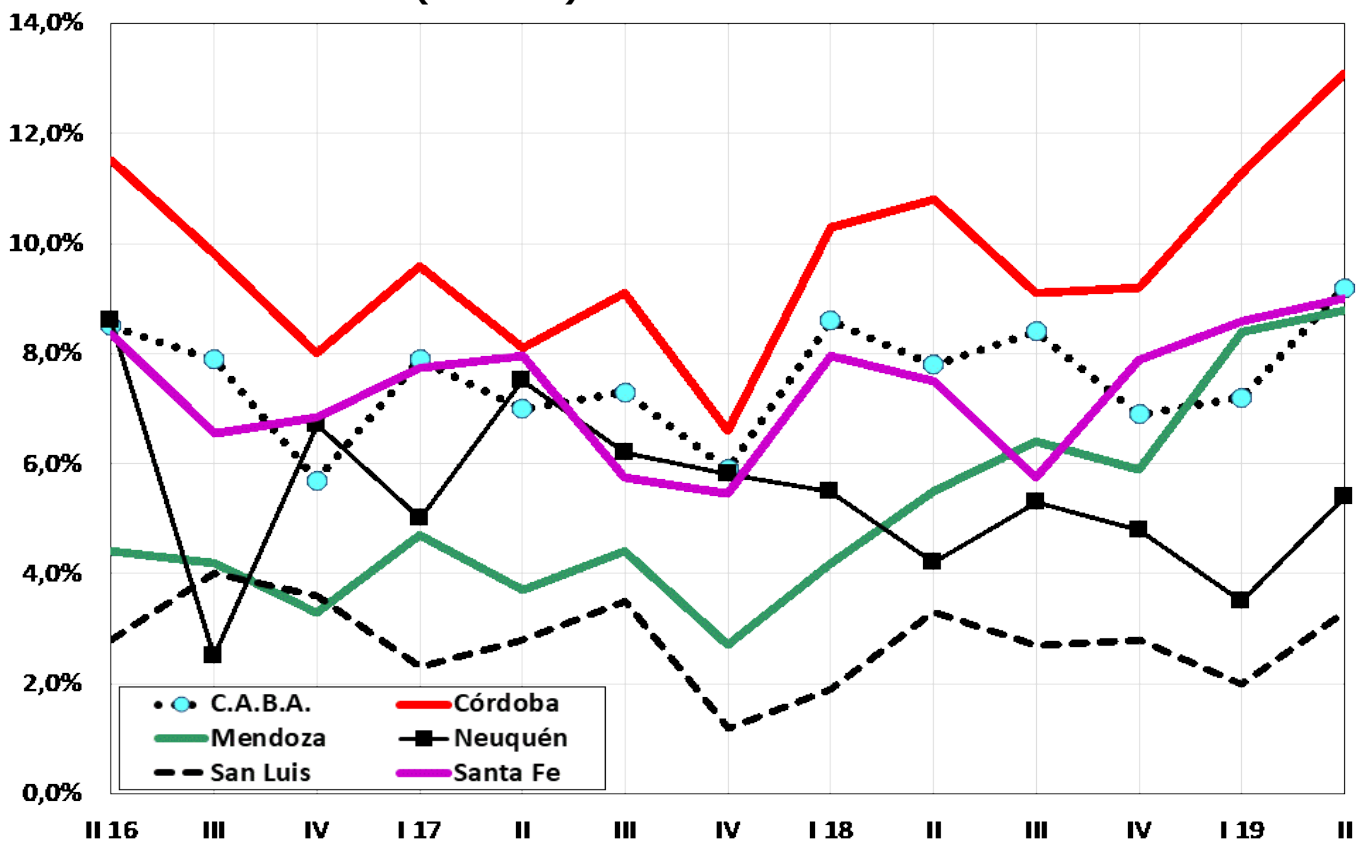
Máximo 2° trimestre 2019: C.A.B.A. (55,1)
 Mínimo 2° trimestre 2019: Neuquén y San Luis (47,1)

Máximo 1er trimestre 2019: Córdoba (68,8) 20,6 puntos
 Mínimo 1er trimestre 2019: Neuquén (48,2)

TASA DE INFLACIÓN (ANUALIZADA) POR TRIMESTRE (2016-19)



TASA DE DESEMPLEO POR TRIMESTRE (2016-19)

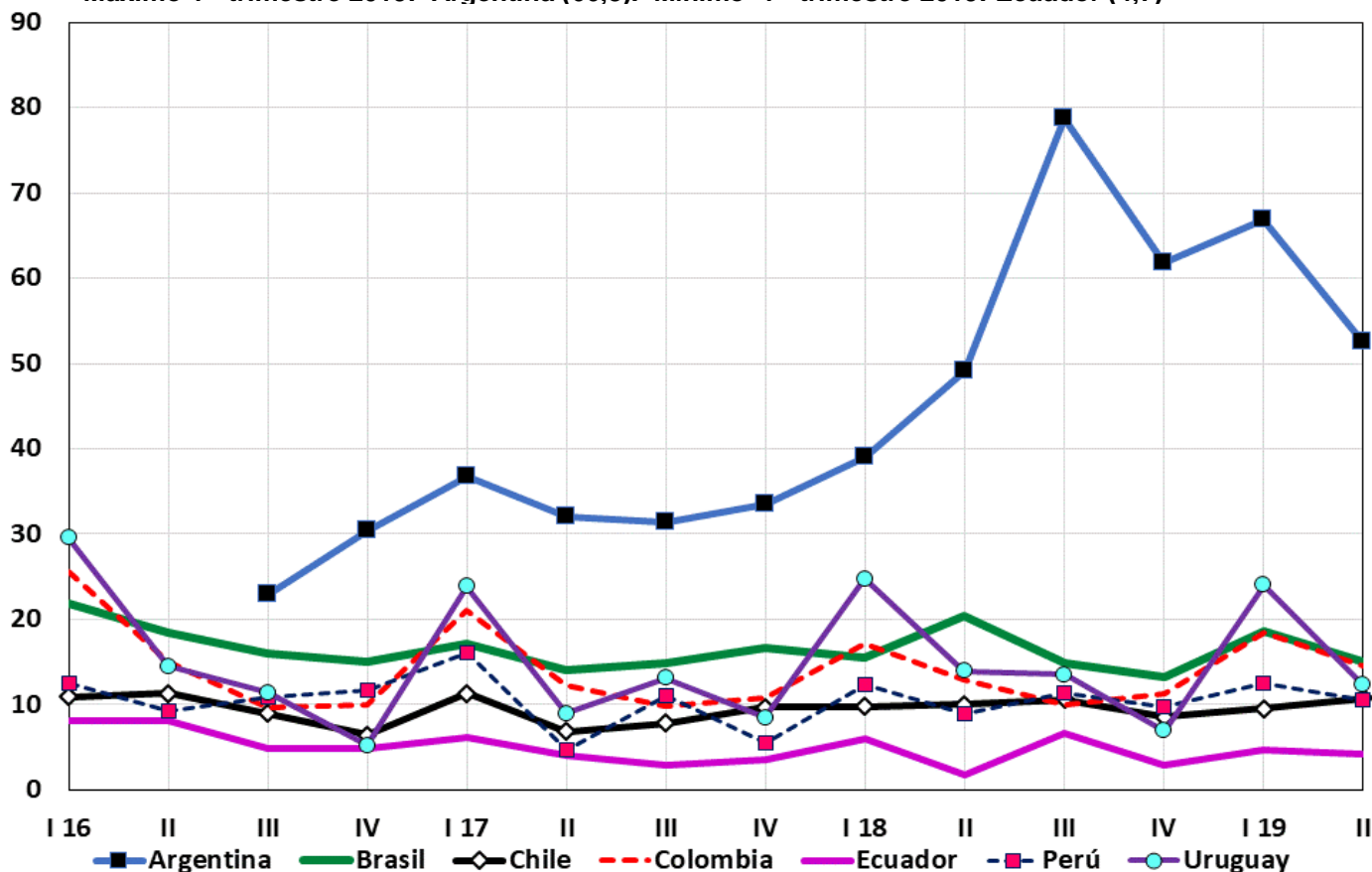


Fuentes: Instituto Nacional de Estadística y Censos, Dirección General de Estadística y Censos del GCBA; Dirección General de Estadística y Censos de la Provincia de Córdoba, Dirección de Estadísticas e Investigaciones Económicas del Gob. de la Provincia de Mendoza, Dirección Provincial de Estadística y Censos del Gobierno de la Provincia de Neuquén, Dir. Provincia de Estadística y Censos de la Provincia de San Luis, e Instituto Provincial de Estadística y Censos de la Provincia de Santa Fe. Para la tasa de desocupación de Santa Fe se consideró el promedio simple de los valores computados por el INDEC para los aglomerados Gran Rosario y Gran Santa Fe.

PAÍSES SELECCIONADOS DE SUDAMÉRICA

ÍNDICE DE OKUN (2016-2019)

Máximo 2° trimestre 2019: Argentina (52,6). Mínimo 2° trimestre 2019: Ecuador (4,3)
 Máximo 1er trimestre 2019: Argentina (66,8). Mínimo 1er trimestre 2019: Ecuador (4,7)

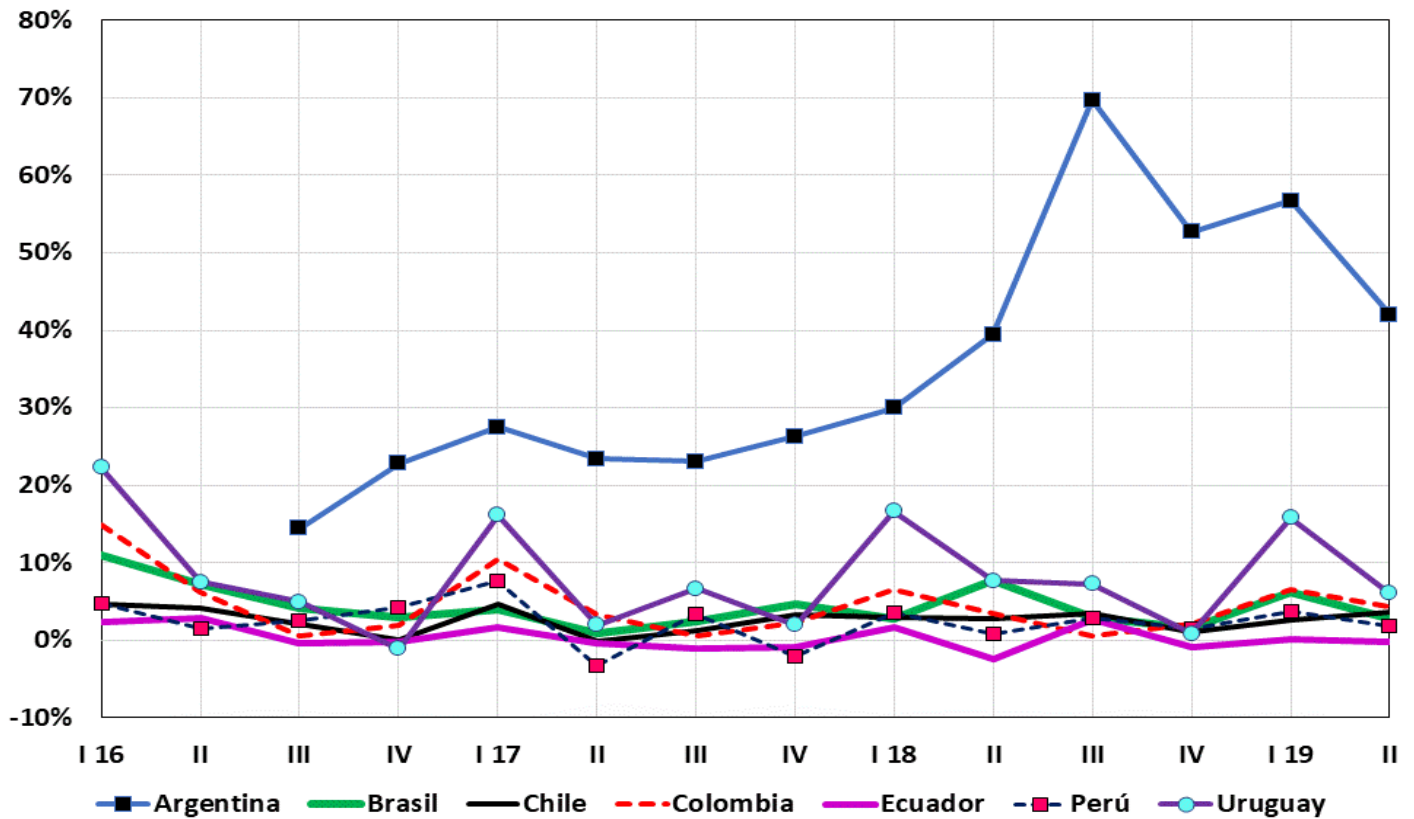


País	Trimestre		Var. trim. en p.p.	Factor de mayor incidencia
	I	II		
Argentina	66,8	52,6	-14,2	Inflación
Brasil	18,6	15,0	-3,6	Inflación
Colombia	18,4	14,5	-3,9	Inflación
Uruguay	24,0	12,3	-11,7	Inflación
Chile	9,5	10,8	1,3	Inflación
Perú	12,6	10,6	-2,0	Inflación
Ecuador	4,7	4,3	-0,4	Inflación

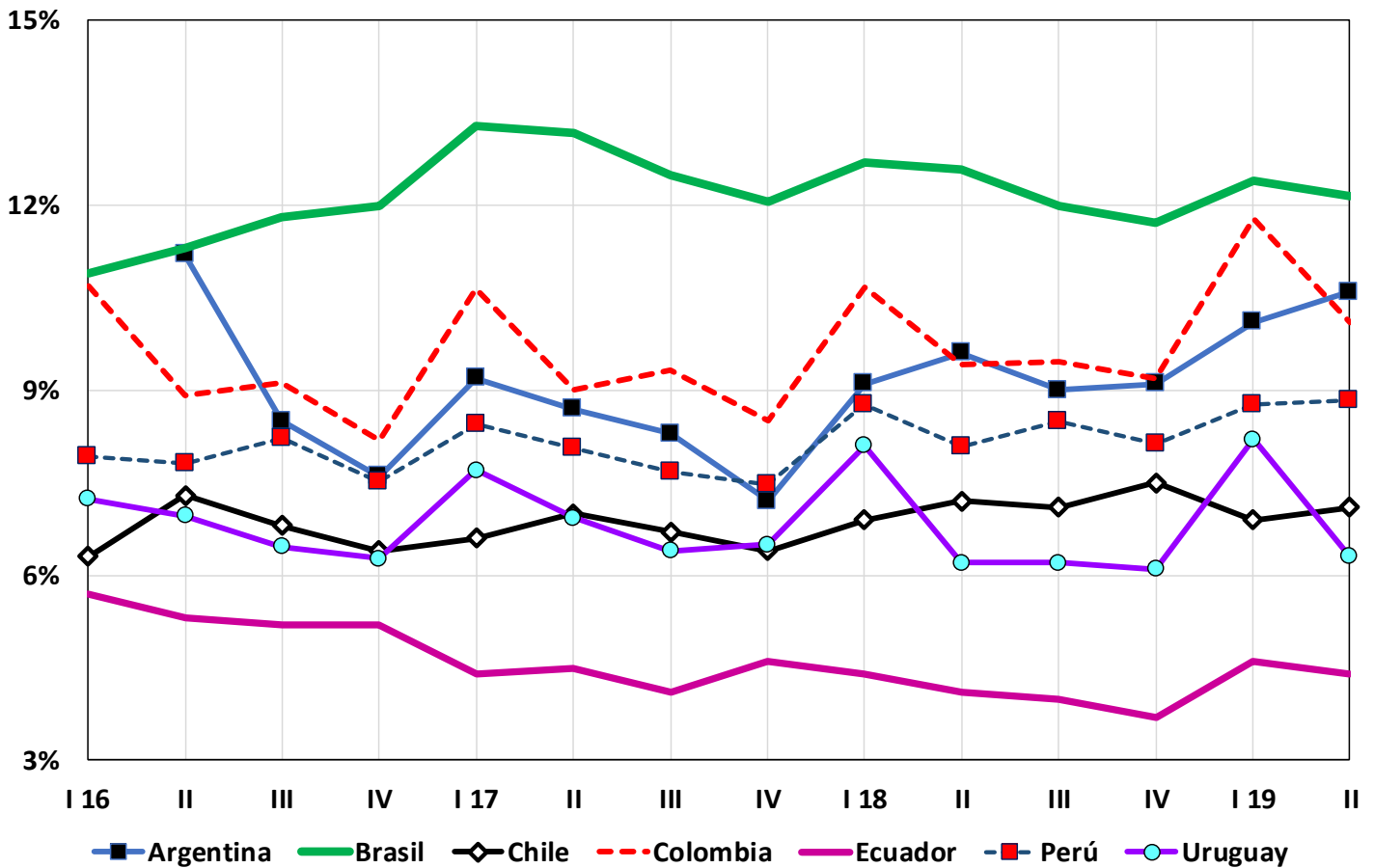
Los datos para el 2° trimestre de 2019 mostraron un descenso del índice de Okun en la región, salvo en Chile. Para el 3er trimestre de 2019 los datos disponibles de inflación hasta el mes de agosto sugieren que el mayor valor de este indicador seguirá siendo el de Argentina. Por otro lado, diversos indicadores preliminares sugieren que se mantendría en el 3er trimestre la tendencia ascendente de la tasa de desempleo que se observa desde el 4° trimestre de 2017.

Fuentes de la información: Instituto Nacional de Estadística y Censos (Argentina), Banco Central do Brasil, Instituto Brasileiro de Geografía e Estatística (Brasil), Departamento Administrativo Nacional de Estadística (Colombia), Banco de la República (Colombia), Banco Central de Chile, Instituto Nacional de Estadísticas (Chile), Instituto Nacional de Estadística e Informática (Perú), Banco Central de Reserva (Perú) e Instituto Nacional de Estadística (Uruguay).

TASA DE INFLACIÓN (ANUALIZADA) POR TRIMESTRE (2016-19)



TASA DE DESEMPLEO POR TRIMESTRE (2016-19)



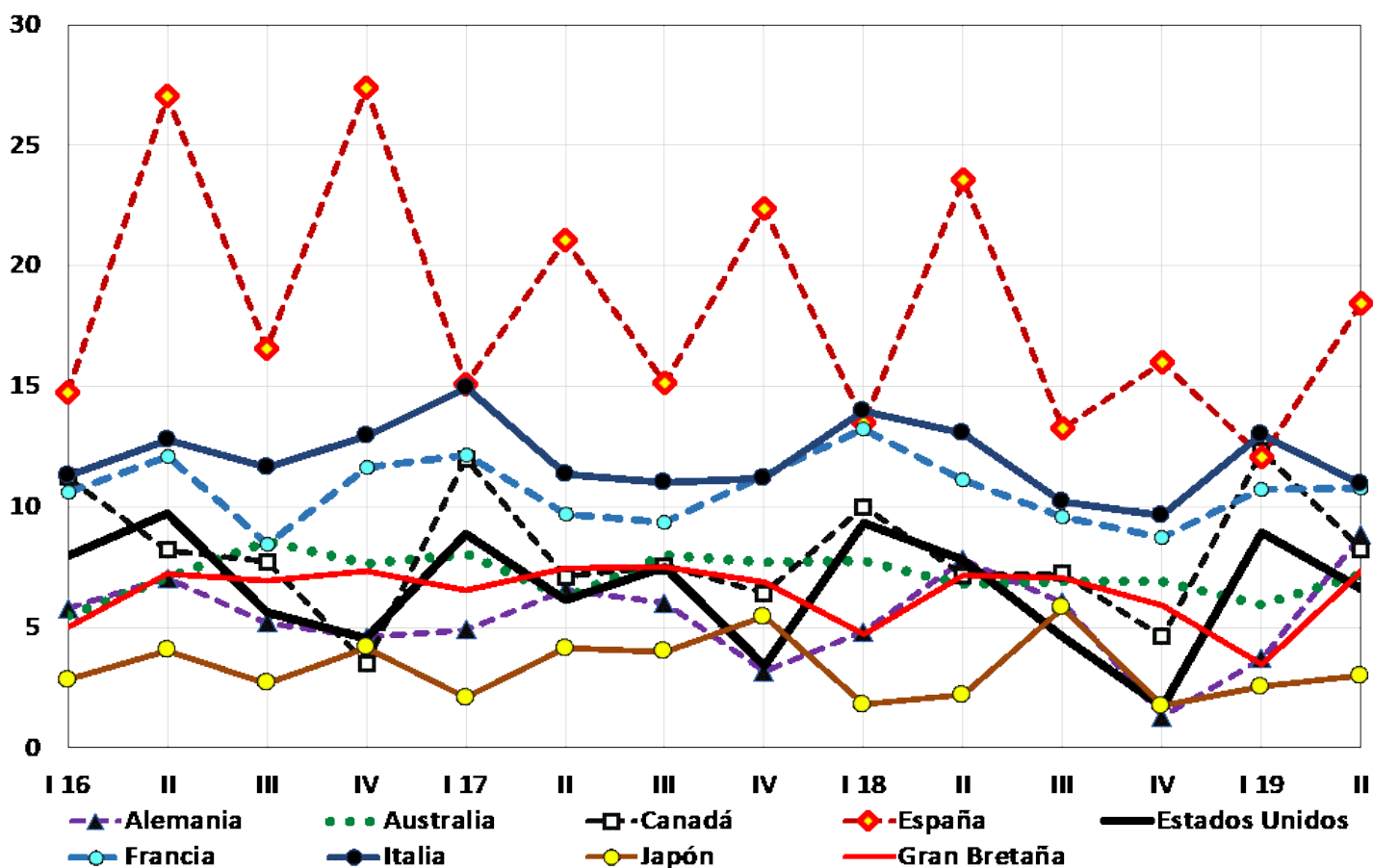
Fuentes de la información: Instituto Nacional de Estadística y Censos (Argentina), Banco Central do Brasil, Instituto Brasileiro de Geografía e Estatística (Brasil), Departamento Administrativo Nacional de Estadística (Colombia), Banco de la República (Colombia), Banco Central de Chile, Instituto Nacional de Estadísticas (Chile), Instituto Nacional de Estadística e Informática (Perú), Banco Central de Reserva (Perú) e Instituto Nacional de Estadística (Uruguay).

PAÍSES DE ALTOS INGRESOS

ÍNDICE DE OKUN (2016-2019)

Máximo 2º trimestre 2019: España (18,4). Mínimo 2º trimestre 2019: Japón (3,0)

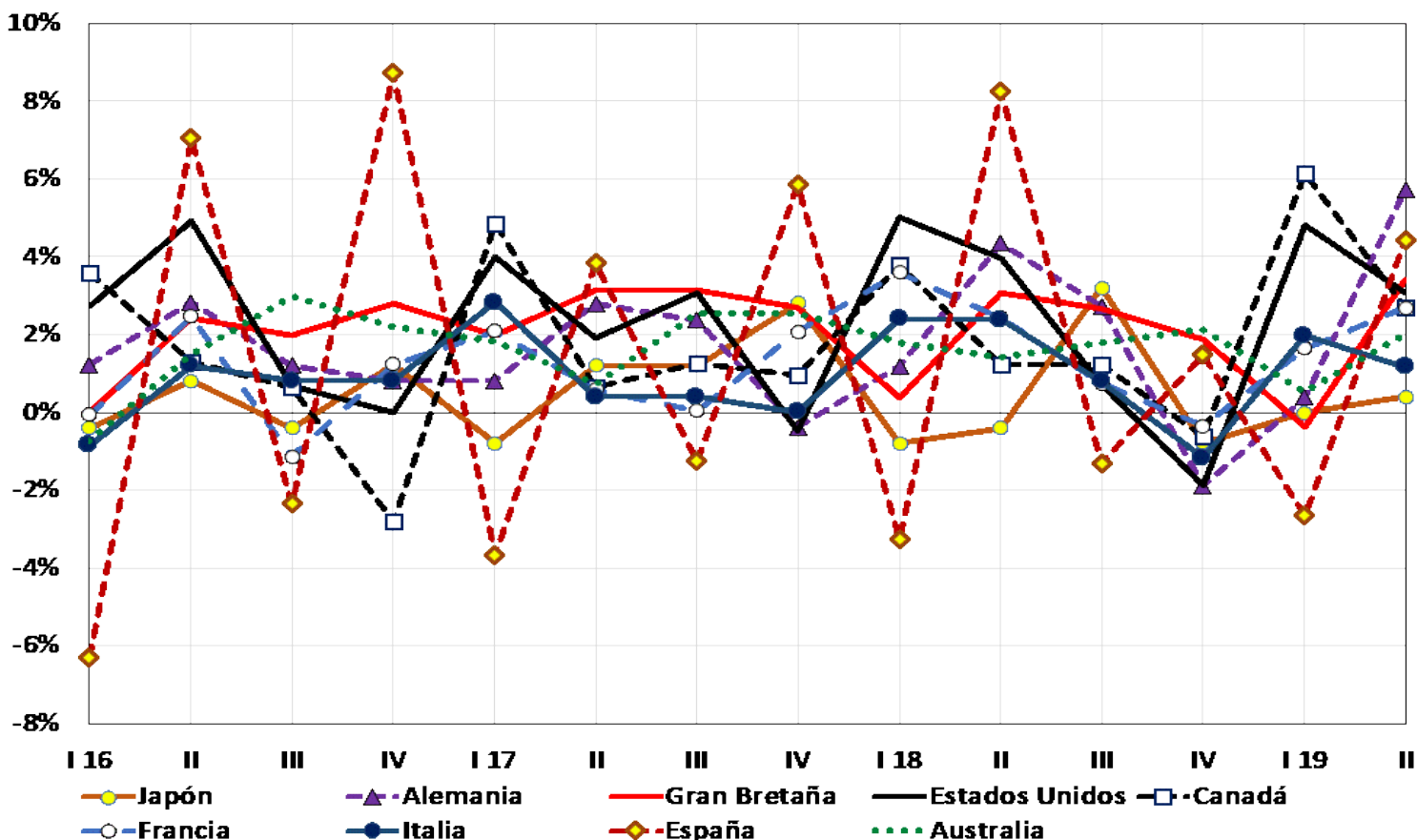
Máximo 1º trimestre 2019: Italia (13,0). Mínimo 1º trimestre 2019: Japón (2,5)



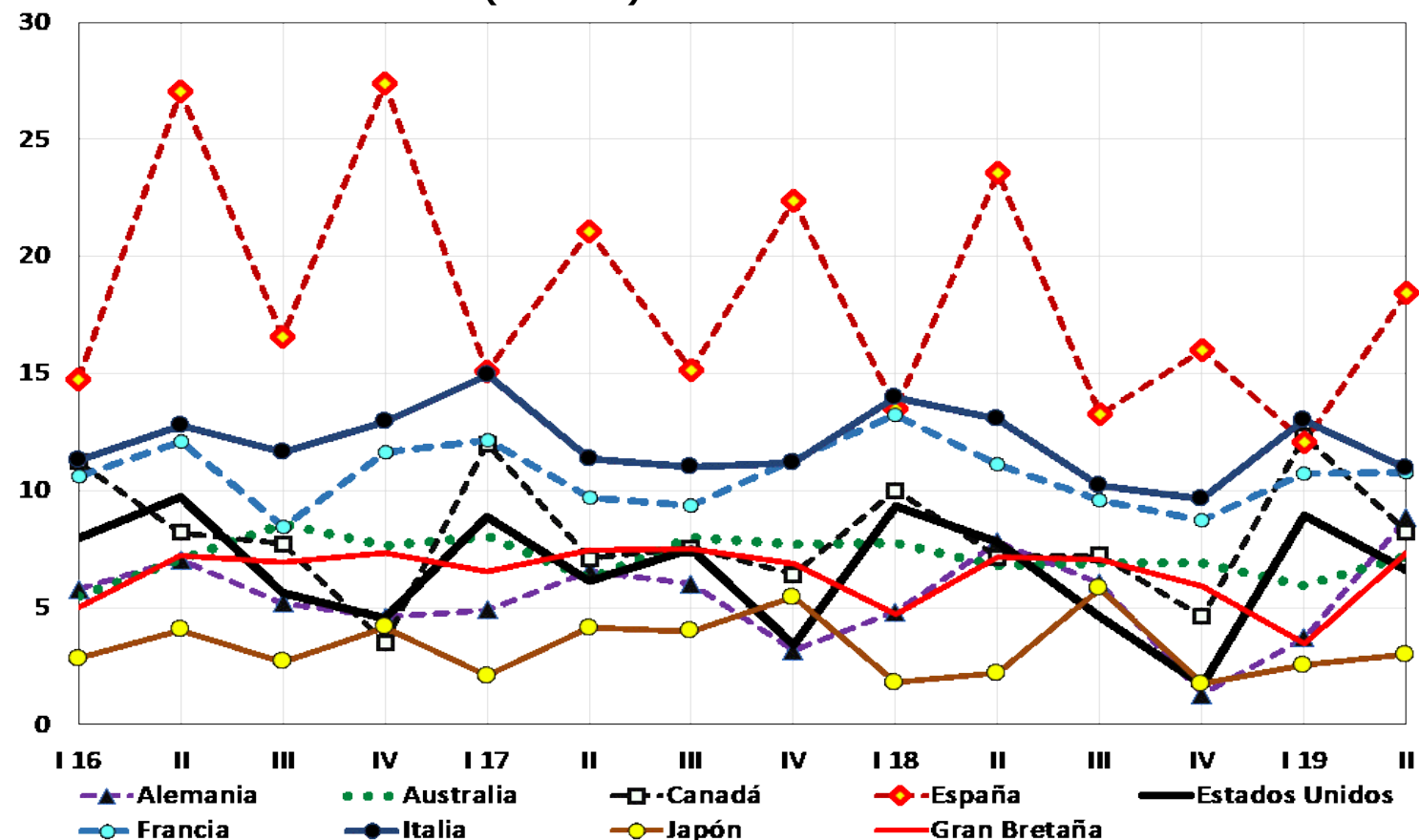
País	Trimestre		Var. trim. en p.p.	Factor de mayor incidencia
	I	II		
España	12,1	18,4	6,3	Inflación
Italia	13,0	10,9	-2,1	Desempleo
Francia	10,7	10,8	0,1	Inflación
Alemania	3,7	8,8	5,1	Inflación
Canadá	12,3	8,2	-4,1	Inflación
Australia	5,9	7,2	1,3	Inflación
Gran Bretaña	3,4	7,3	3,9	Inflación
Estados Unidos	8,9	6,6	-2,3	Inflación
Japón	2,5	3,0	0,5	Inflación

Fuentes de la información: Bureau of Labor Statistics (EE.UU.), Federal Reserve Bank of Saint Louis (EE.UU.) Australian Bureau of Statistics, Reserve Bank of Australia, Statistics Bureau (Japón), OCDE, Banco Central Europeo, Eurostat, Statistisches Bundesamt (Alemania), Office for National Statistics (Reino Unido), Istituto Nazionale di Statistica (Italia), Instituto Nacional de Estadística (España), Ministerio de Empleo y Seguridad Social (España), Institut National de la Statistique et des Études Économiques (Francia), y Statistics Canada (Canadá).

TASA DE INFLACIÓN (ANUALIZADA) POR TRIMESTRE (2016-19)



TASA DE DESEMPEÑO POR TRIMESTRE (2016-19)



Fuentes de la información: Bureau of Labor Statistics (EE.UU.), Federal Reserve Bank of Saint Louis (EE.UU.) Australian Bureau of Statistics, Reserve Bank of Australia, Statistics Bureau (Japón), OCDE, Banco Central Europeo, Eurostat, Statistisches Bundesamt (Alemania), Office for National Statistics (Reino Unido), Istituto Nazionale di Statistica (Italia), Instituto Nacional de Estadística (España), Ministerio de Empleo y Seguridad Social (España), Institut National de la Statistique et des Études Économiques (Francia), y Statistics Canada (Canadá).

ANEXO ESTADÍSTICO

I. ÍNDICE DE OKUN (2016-19)

CUADRO I. 1.: ARGENTINA

Trimestre	C.A.B.A.	Córdoba	Mendoza	Neuquén	San Luis	Santa Fe	Argentina
II 16	86,0	70,5	56,4	49,6	45,9	64,2	s.d.
III	19,3	25,7	5,8	36,3	24,0	19,7	23,0
IV	33,0	31,1	34,2	24,3	21,8	28,3	30,4
I 17	39,4	42,5	33,2	25,3	29,2	42,8	36,7
II	31,1	27,6	28,4	28,9	25,3	32,8	32,1
III	29,1	30,7	28,5	26,9	24,3	27,2	31,4
IV	33,2	35,4	24,2	29,0	28,5	28,8	33,5
I 18	36,9	39,9	44,0	29,5	32,6	38,3	39,1
II	50,4	49,5	53,1	51,3	46,5	50,6	49,0
III	70,8	73,9	77,7	88,3	80,0	76,0	78,6
IV	57,7	65,1	63,0	65,3	55,7	64,3	61,8
I 19	62,3	68,8	60,3	48,2	62,9	63,5	66,8
II	55,1	52,5	53,4	47,1	47,1	54,0	52,6

Fuentes: Instituto Nacional de Estadística y Censos, Dirección General de Estadística y Censos del GCBA; Dirección General de Estadística y Censos de la Provincia de Córdoba, Dirección de Estadísticas e Investigaciones Económicas del Gob. de la Provincia de Mendoza, Dirección Provincial de Estadística y Censos del Gobierno de la Provincia de Neuquén, Dir. Provincia de Estadística y Censos de la Provincia de San Luis, e Instituto Provincial de Estadística y Censos de la Provincia de Santa Fe. Para la tasa de desocupación de Santa Fe se consideró el promedio simple de los valores computados por el INDEC para los aglomerados Gran Rosario y Gran Santa Fe.

CUADRO I. 2.: PAÍSES SELECCIONADOS DE SUDAMÉRICA

Trim.	Argentina	Brasil	Chile	Colombia	Ecuador	Perú	Uruguay
I 16	s.d.	21,8	10,9	25,7	8,1	12,6	29,6
II	s.d.	18,5	11,4	15,0	8,1	9,3	14,5
III	23,0	16,0	9,0	9,7	4,8	10,8	11,4
IV	30,4	15,0	6,5	10,1	4,9	11,7	5,2
I 17	36,7	17,2	11,3	21,1	6,1	16,2	23,9
II	32,1	14,1	6,9	12,3	4,1	4,8	9,0
III	31,4	14,9	7,9	9,8	3,0	11,1	13,1
IV	33,5	16,7	9,7	10,9	3,6	5,5	8,5
I 18	39,1	15,5	9,8	17,1	6,0	12,3	24,7
II	49,0	20,4	10,0	13,0	1,7	8,9	13,9
III	78,6	14,9	10,6	10,1	6,7	11,4	13,5
IV	61,8	13,3	8,5	11,4	2,9	9,7	6,9
I 19	66,8	18,6	9,5	18,4	4,7	12,6	24,0
II	52,6	15,0	10,8	14,5	4,3	10,6	12,3

Fuentes de la información: Instituto Nacional de Estadística y Censos (Argentina), Banco Central do Brasil, Instituto Brasileiro de Geografía e Estatística (Brasil), Departamento Administrativo Nacional de Estadística (Colombia), Banco de la República (Colombia), Banco Central de Chile, Instituto Nacional de Estadísticas (Chile), Instituto Nacional de Estadística e Informática (Perú), Banco Central de Reserva (Perú) e Instituto Nacional de Estadística (Uruguay).

CUADRO I.3.: PAÍSES SELECCIONADOS DE ALTOS INGRESOS

Trim.	Alemania	Australia	Canadá	España	Estados Unidos	Francia	Gran Bretaña	Italia	Japón
I 16	5,8	5,5	11,2	14,7	7,9	10,6	5,0	11,3	2,8
II	7,0	7,1	8,2	27,1	9,7	12,1	7,2	12,8	4,0
III	5,2	8,5	7,7	16,6	5,7	8,5	6,9	11,6	2,7
IV	4,6	7,7	3,5	27,4	4,5	11,6	7,4	13,0	4,1
I 17	4,9	8,1	12,0	15,1	8,9	12,2	6,5	15,0	2,1
II	6,6	6,2	7,1	21,1	6,1	9,7	7,5	11,4	4,1
III	6,0	8,0	7,6	15,1	7,5	9,3	7,5	11,0	4,0
IV	3,2	7,7	6,4	22,4	3,4	11,3	6,9	11,2	5,4
I 18	4,8	7,8	10,0	13,5	9,3	13,2	4,7	14,0	1,8
II	7,8	6,8	7,1	23,6	7,8	11,1	7,2	13,0	2,2
III	6,1	6,9	7,2	13,3	4,6	9,6	7,1	10,2	5,8
IV	1,3	6,9	4,6	16,0	1,7	8,7	5,9	9,6	1,8
I 19	3,7	5,9	12,3	12,1	8,9	10,7	3,4	13,0	2,5
II	8,8	7,2	8,2	18,4	6,6	10,8	7,3	10,9	3,0

Fuentes de la información: Bureau of Labor Statistics (EE.UU.), Federal Reserve Bank of Saint Louis (EE.UU.) Australian Bureau of Statistics, Reserve Bank of Australia, Statistics Bureau (Japón), OCDE, Banco Central Europeo, Eurostat, Statistisches Bundesamt (Alemania), Office for National Statistics (Reino Unido), Istituto Nazionale di Statistica (Italia), Instituto Nacional de Estadística (España), Ministerio de Empleo y Seguridad Social (España), Institut National de la Statistique et des Études Économiques (Francia), y Statistics Canada (Canadá).

II. TASA DE INFLACIÓN MENSUAL POR TRIMESTRE (ANUALIZADA) (2016-19)

CUADRO II. 1.: ARGENTINA

Trimestre	C.A.B.A.	Córdoba	Mendoza	Neuquén	San Luis	Santa Fe	Argentina
I 16	56,4%	44,0%	s.d.	62,2%	47,6%	46,5%	s.d.
II	77,5%	59,0%	52,0%	41,0%	43,1%	55,8%	s.d.
III	11,4%	15,9%	1,6%	33,8%	20,0%	13,1%	14,5%
IV	27,3%	23,1%	30,9%	17,6%	18,2%	21,5%	22,8%
I 17	31,5%	32,9%	28,5%	20,3%	26,9%	35,0%	27,5%
II	24,1%	19,5%	24,7%	21,4%	22,5%	24,8%	23,4%
III	21,8%	21,6%	24,1%	20,7%	20,8%	21,5%	23,1%
IV	27,3%	28,8%	21,5%	23,2%	27,3%	23,4%	26,3%
I 18	28,3%	29,6%	39,8%	24,0%	30,7%	30,3%	30,0%
II	42,6%	38,7%	47,6%	47,1%	43,2%	43,1%	39,4%
III	62,4%	64,8%	71,3%	83,0%	77,3%	70,2%	69,6%
IV	50,8%	55,9%	57,1%	60,5%	52,9%	56,4%	52,7%
I 19	55,1%	57,5%	51,9%	44,7%	60,9%	54,9%	56,7%
II	45,9%	39,4%	44,6%	41,7%	43,8%	45,0%	42,0%

Fuentes: Instituto Nacional de Estadística y Censos, Dirección General de Estadística y Censos del GCBA; Dirección General de Estadística y Censos de la Provincia de Córdoba, Dirección de Estadísticas e Investigaciones Económicas del Gob. de la Provincia de Mendoza, Dirección Provincial de Estadística y Censos del Gobierno de la Provincia de Neuquén, Dir. Provincia de Estadística y Censos de la Provincia de San Luis, e Instituto Provincial de Estadística y Censos de la Provincia de Santa Fe. Para la tasa de desocupación de Santa Fe se consideró el promedio simple de los valores computados por el INDEC para los aglomerados Gran Rosario y Gran Santa Fe.

CUADRO II. 2.: PAÍSES SELECCIONADOS DE SUDAMÉRICA

Trim.	Argentina	Brasil	Chile	Colombia	Ecuador	Perú	Uruguay
I 16	s.d.	10,9%	4,6%	15,0%	2,4%	4,7%	22,3%
II	s.d.	7,2%	4,1%	6,1%	2,8%	1,5%	7,5%
III	14,5%	4,2%	2,2%	0,6%	-0,4%	2,6%	4,9%
IV	22,8%	3,0%	0,1%	1,9%	-0,3%	4,2%	-1,0%
I 17	27,5%	3,9%	4,7%	10,5%	1,7%	7,7%	16,2%
II	23,4%	0,9%	-0,1%	3,3%	-0,4%	-3,3%	2,0%
III	23,1%	2,4%	1,2%	0,5%	-1,1%	3,5%	6,7%
IV	26,3%	4,7%	3,3%	2,4%	-1,0%	-2,0%	2,0%
I 18	30,0%	2,8%	2,9%	6,5%	1,6%	3,5%	16,6%
II	39,4%	7,8%	2,8%	3,5%	-2,4%	0,8%	7,7%
III	69,6%	2,9%	3,5%	0,6%	2,7%	2,9%	7,3%
IV	52,7%	1,6%	1,0%	2,2%	-0,8%	1,6%	0,8%
I 19	56,7%	6,2%	2,6%	6,6%	0,1%	3,8%	15,8%
II	42,0%	2,9%	3,7%	4,4%	-0,1%	1,8%	6,0%

Fuentes de la información: Instituto Nacional de Estadística y Censos (Argentina), Banco Central do Brasil, Instituto Brasileiro de Geografia e Estatística (Brasil), Departamento Administrativo Nacional de Estadística (Colombia), Banco de la República (Colombia), Banco Central de Chile, Instituto Nacional de Estadísticas (Chile), Instituto Nacional de Estadística e Informática (Perú), Banco Central de Reserva (Perú) e Instituto Nacional de Estadística (Uruguay).

CUADRO II.3.: PAÍSES SELECCIONADOS DE ALTOS INGRESOS

Trim.	Alemania	Australia	Canadá	España	Estados Unidos	Francia	Gran Bretaña	Italia	Japón
I 16	1,2%	-0,7%	3,6%	-6,3%	2,7%	-0,1%	0,0%	-0,9%	-0,4%
II	2,8%	1,5%	1,3%	7,1%	4,9%	2,5%	2,4%	1,2%	0,8%
III	1,2%	3,0%	0,6%	-2,3%	0,7%	-1,1%	2,0%	0,8%	-0,4%
IV	0,8%	2,2%	-2,8%	8,7%	0,0%	1,2%	2,8%	0,8%	1,2%
I 17	0,8%	1,8%	4,9%	-3,7%	4,0%	2,1%	2,0%	2,8%	-0,8%
II	2,8%	0,7%	0,6%	3,8%	1,9%	0,6%	3,2%	0,4%	1,2%
III	2,4%	2,6%	1,3%	-1,3%	3,1%	0,0%	3,1%	0,4%	1,2%
IV	-0,4%	2,5%	0,9%	5,8%	-0,5%	2,1%	2,7%	0,0%	2,8%
I 18	1,2%	1,8%	3,8%	-3,3%	5,0%	3,6%	0,4%	2,4%	-0,8%
II	4,4%	1,4%	1,2%	8,3%	4,0%	2,4%	3,1%	2,4%	-0,4%
III	2,7%	1,8%	1,2%	-1,3%	0,7%	0,7%	2,7%	0,8%	3,2%
IV	-1,9%	2,1%	-0,6%	1,5%	-1,9%	-0,3%	1,9%	-1,2%	-0,8%
I 19	0,4%	0,5%	6,1%	-2,6%	4,8%	1,6%	-0,4%	2,0%	0,0%
II	5,7%	2,0%	2,7%	4,4%	3,1%	2,7%	3,4%	1,2%	0,4%

Fuentes de la información: Bureau of Labor Statistics (EE.UU.), Federal Reserve Bank of Saint Louis (EE.UU.) Australian Bureau of Statistics, Reserve Bank of Australia, Statistics Bureau (Japón), OCDE, Banco Central Europeo, Eurostat, Statistisches Bundesamt (Alemania), Office for National Statistics (Reino Unido), Istituto Nazionale di Statistica (Italia), Instituto Nacional de Estadística (España), Ministerio de Empleo y Seguridad Social (España), Institut National de la Statistique et des Études Économiques (Francia), y Statistics Canada (Canadá).

III. TASA DE DESEMPLEO (2016-19)

CUADRO III.1.: ARGENTINA

Trimestre	C.A.B.A.	Córdoba	Mendoza	Neuquén	San Luis	Santa Fe	Argentina
I 16	s.d.	s.d.	s.d.	s.d.	s.d.	s.d.	s.d.
II 16	8,5%	11,5%	4,4%	8,6%	2,8%	8,4%	11,2%
III	7,9%	9,8%	4,2%	2,5%	4,0%	6,6%	8,5%
IV	5,7%	8,0%	3,3%	6,7%	3,6%	6,9%	7,6%
I 17	7,9%	9,6%	4,7%	5,0%	2,3%	7,8%	9,2%
II	7,0%	8,1%	3,7%	7,5%	2,8%	8,0%	8,7%
III	7,3%	9,1%	4,4%	6,2%	3,5%	5,8%	8,3%
IV	5,9%	6,6%	2,7%	5,8%	1,2%	5,5%	7,2%
I 18	8,6%	10,3%	4,2%	5,5%	1,9%	8,0%	9,1%
II	7,8%	10,8%	5,5%	4,2%	3,3%	7,5%	9,6%
III	8,4%	9,1%	6,4%	5,3%	2,7%	5,8%	9,0%
IV	6,9%	9,2%	5,9%	4,8%	2,8%	7,9%	9,1%
I 19	7,2%	11,3%	8,4%	3,5%	2,0%	8,6%	10,1%
II	9,2%	13,1%	8,8%	5,4%	3,3%	9,0%	10,6%

Fuentes: Instituto Nacional de Estadística y Censos, Dirección General de Estadística y Censos del GCBA; Dirección General de Estadística y Censos de la Provincia de Córdoba, Dirección de Estadísticas e Investigaciones Económicas del Gob. de la Provincia de Mendoza, Dirección Provincial de Estadística y Censos del Gobierno de la Provincia de Neuquén, Dir. Provincia de Estadística y Censos de la Provincia de San Luis, e Instituto Provincial de Estadística y Censos de la Provincia de Santa Fe. Para la tasa de desocupación de Santa Fe se consideró el promedio simple de los valores computados por el INDEC para los aglomerados Gran Rosario y Gran Santa Fe.

CUADRO III. 2.: PAÍSES SELECCIONADOS DE SUDAMÉRICA

Trim.	Argentina	Brasil	Chile	Colombia	Ecuador	Perú	Uruguay
I 16	s.d.	10,9%	6,3%	10,7%	5,7%	7,9%	7,2%
II	11,2%	11,3%	7,3%	8,9%	5,3%	7,8%	7,0%
III	8,5%	11,8%	6,8%	9,1%	5,2%	8,2%	6,5%
IV	7,6%	12,0%	6,4%	8,2%	5,2%	7,5%	6,3%
I 17	9,2%	13,3%	6,6%	10,6%	4,4%	8,5%	7,7%
II	8,7%	13,2%	7,0%	9,0%	4,5%	8,1%	6,9%
III	8,3%	12,5%	6,7%	9,3%	4,1%	7,7%	6,4%
IV	7,2%	12,1%	6,4%	8,5%	4,6%	7,5%	6,5%
I 18	9,1%	12,7%	6,9%	10,7%	4,4%	8,8%	8,1%
II	9,6%	12,6%	7,2%	9,4%	4,1%	8,1%	6,2%
III	9,0%	12,0%	7,1%	9,5%	4,0%	8,5%	6,2%
IV	9,1%	11,7%	7,5%	9,2%	3,7%	8,1%	6,1%
I 19	10,1%	12,4%	6,9%	11,8%	4,6%	8,8%	8,2%
II	10,6%	12,2%	7,1%	10,1%	4,4%	8,8%	6,3%

Fuentes de la información: Instituto Nacional de Estadística y Censos (Argentina), Instituto Brasileiro de Geografía e Estatística (Brasil), Banco Central do Brasil (Brasil), Departamento Administrativo Nacional de Estadística (Colombia), Banco de la República (Colombia), Instituto Nacional de Estadísticas (Chile), Instituto Nacional de Estadística e Informática (Perú), Banco Central de Reserva (Perú) e Instituto Nacional de Estadística (Uruguay).

CUADRO III.3.: PAÍSES SELECCIONADOS DE ALTOS INGRESOS

Trim.	Alemania	Australia	Canadá	España	Estados Unidos	Francia	Gran Bretaña	Italia	Japón
I 16	4,6%	6,2%	7,6%	21,0%	5,2%	10,7%	5,0%	12,1%	3,2%
II	4,2%	5,6%	6,9%	20,0%	4,8%	9,6%	4,8%	11,6%	3,2%
III	4,0%	5,6%	7,1%	18,9%	5,0%	9,6%	4,9%	10,8%	3,1%
IV	3,8%	5,4%	6,3%	18,7%	4,5%	10,4%	4,6%	12,2%	2,9%
I 17	4,1%	6,2%	7,1%	18,8%	4,9%	10,1%	4,6%	12,1%	2,9%
II	3,8%	5,5%	6,5%	17,2%	4,2%	9,1%	4,3%	11,0%	2,9%
III	3,6%	5,4%	6,3%	16,4%	4,4%	9,3%	4,4%	10,6%	2,8%
IV	3,5%	5,2%	5,5%	16,5%	3,9%	9,2%	4,2%	11,2%	2,6%
I 18	3,6%	6,0%	6,2%	16,7%	4,3%	9,6%	4,3%	11,6%	2,6%
II	3,5%	5,3%	5,9%	15,3%	3,8%	8,7%	4,1%	10,7%	2,6%
III	3,3%	5,1%	6,0%	14,6%	3,9%	8,8%	4,4%	9,4%	2,6%
IV	3,2%	4,8%	5,2%	14,5%	3,6%	9,1%	4,0%	10,8%	2,5%
I 19	3,3%	5,4%	6,2%	14,7%	4,1%	9,1%	3,8%	11,0%	2,5%
II	3,1%	5,2%	5,5%	14,0%	3,5%	8,1%	3,9%	9,8%	2,6%