

Índice de Okun



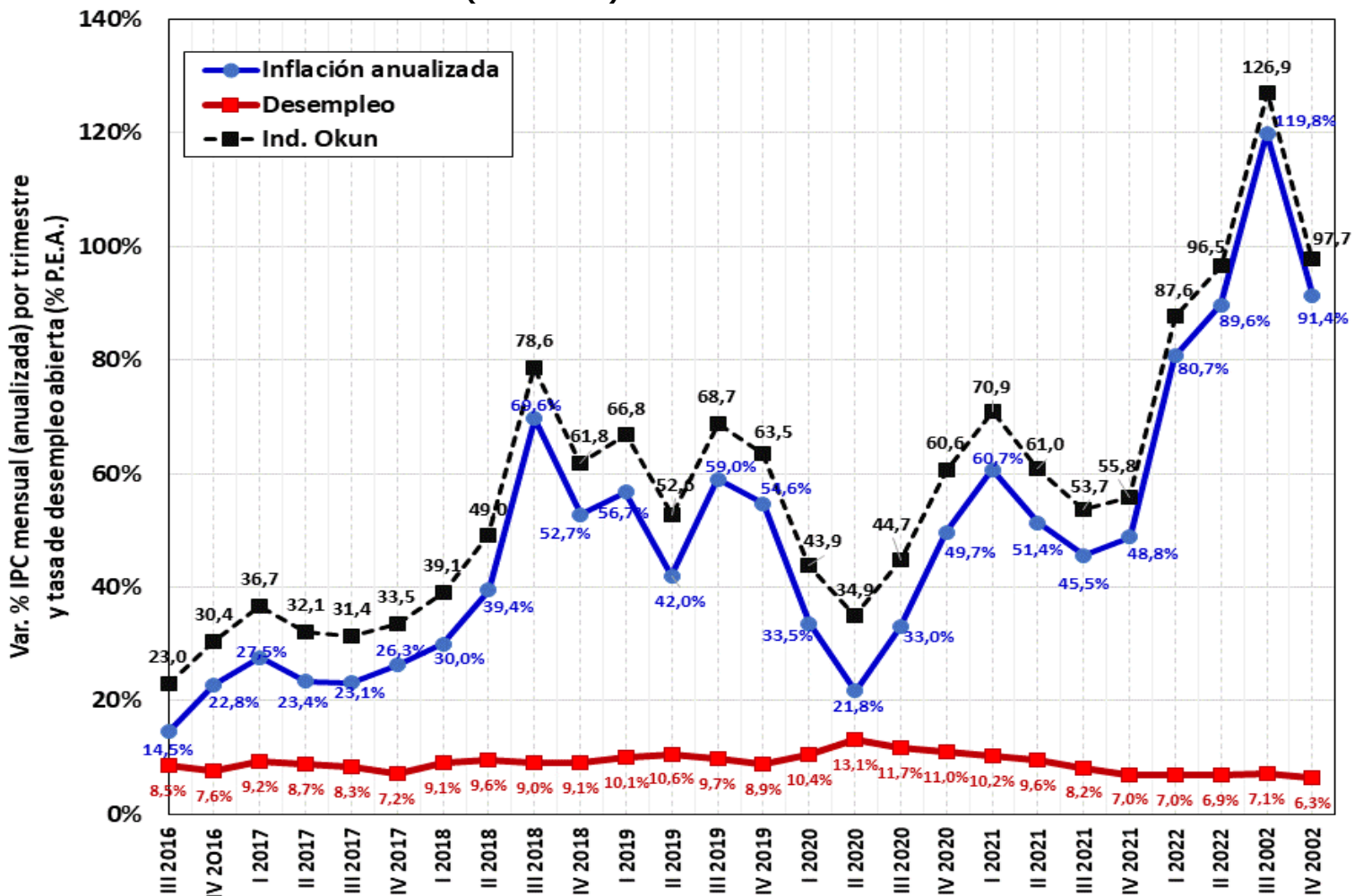
Instituto de Investigación

IV trimestre de 2022

El Índice de Okun, conocido como “Índice de Miseria”, es la suma de la tasa de desempleo y la tasa de inflación anualizada. Es un indicador sintético de la disconformidad o malestar de la sociedad con la situación económica general, resultante de la pérdida de ingresos de las personas cuando no están empleadas, y del deterioro de su poder adquisitivo como consecuencia de la inflación.

- En el 4º trimestre de 2022 el indicador de Argentina disminuyó 29,2 puntos respecto del trimestre anterior, tanto por la desaceleración de la tasa de inflación mensual promedio como por la baja de la tasa de desempleo.
- Entre los países seleccionados de Sudamérica el mayor índice del 4º trimestre de 2022 fue el de Argentina (97,7), seguido por Colombia (21,4) y Chile (15,3). Los más bajos correspondieron a Uruguay (6,5) y Ecuador (4,8).

ARGENTINA: EVOLUCIÓN DEL ÍNDICE DE OKUN (2016-2022)



Fuente: elaboración propia en base a datos de INDEC

Decano Facultad de Ciencias Económicas y Empresariales: Héctor F. Dama

Director Instituto de Investigación: Juan Massot - Editor: Héctor Rubini

Viamonte 1816 - C1056ABB - CABA - Argentina - (+54-11) 4811-5327 / 6052 / 7441

fceye.usal.edu.ar - @usal.fceye

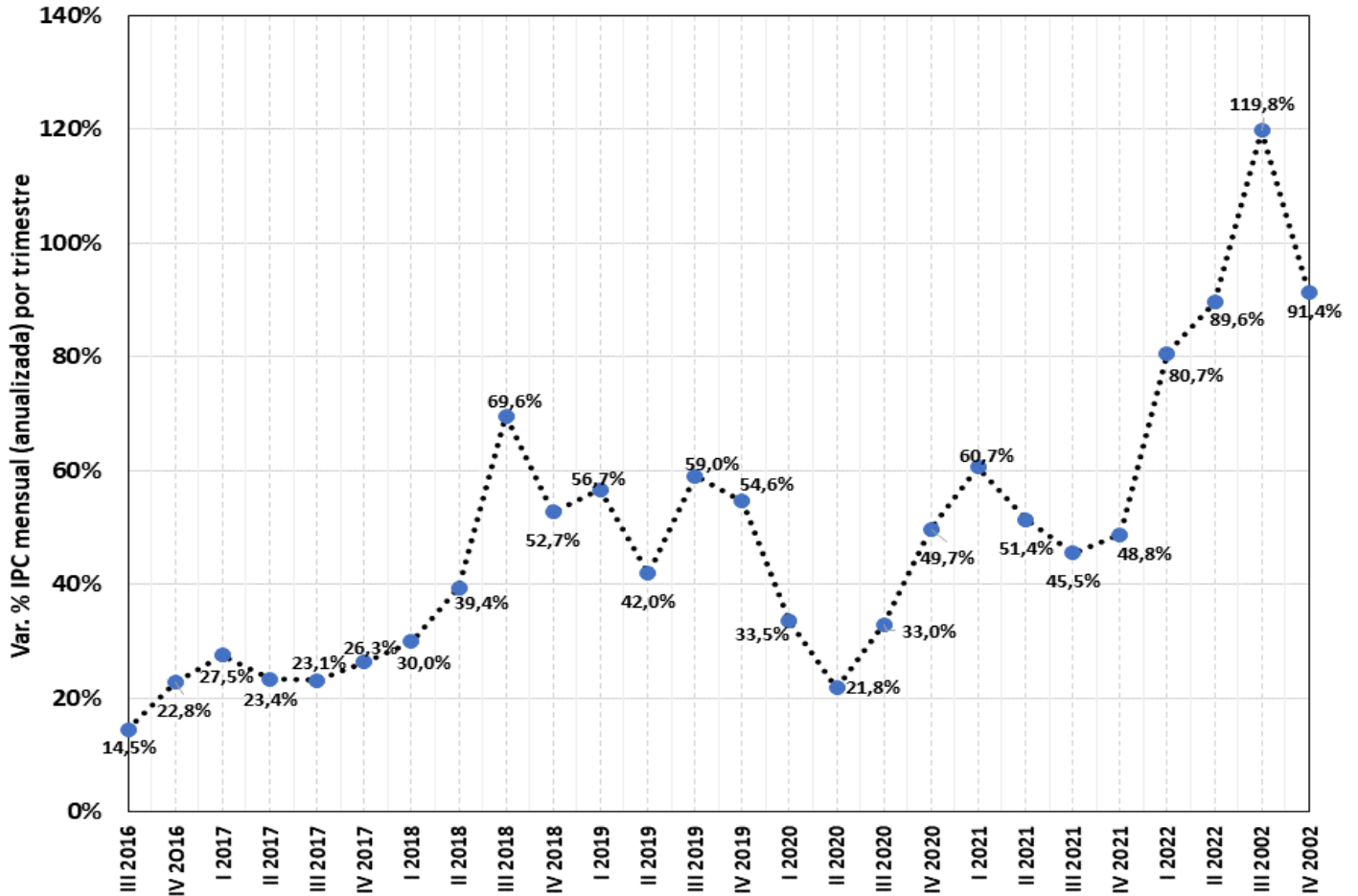
ARGENTINA

Trimestre	Inflación mensual anualizada	Promedio de cada año	Desempleo	Promedio de cada año	Índice de Okun	Promedio de cada año
III 2016	14,5%	18,7%	8,5%	8,1%	23,0	26,7
IV 2016	22,8%		7,6%		30,4	
I 2017	27,5%	25,1%	9,2%	8,4%	36,7	33,4
II 2017	23,4%		8,7%		32,1	
III 2017	23,1%		8,3%		31,4	
IV 2017	26,3%		7,2%		33,5	
I 2018	30,0%	47,9%	9,1%	9,2%	39,1	57,1
II 2018	39,4%		9,6%		49,0	
III 2018	69,6%		9,0%		78,6	
IV 2018	52,7%		9,1%		61,8	
I 2019	56,7%	44,6%	10,1%	10,5%	66,8	55,1
II 2019	42,0%		10,6%		52,6	
III 2019	59,0%		9,7%		68,7	
IV 2019	54,6%		8,9%		63,5	
I 2020	33,5%	34,5%	10,4%	11,5%	43,9	46,0
II 2020	21,8%		13,1%		34,9	
III 2020	33,0%		11,7%		44,7	
IV 2020	49,7%		11,0%		60,6	
I 2021	60,7%	51,6%	10,2%	8,8%	70,9	60,3
II 2021	51,4%		9,6%		61,0	
III 2021	45,5%		8,2%		53,7	
IV 2021	48,8%		7,0%		55,8	
I 2022	80,7%	95,4%	7,0%	6,8%	87,6	102,2
II 2022	89,6%		6,9%		96,5	
III 2022	119,8%		7,1%		126,9	
IV 2022	91,4%		6,3%		97,7	

Fuente: elaboración propia en base a datos de INDEC.

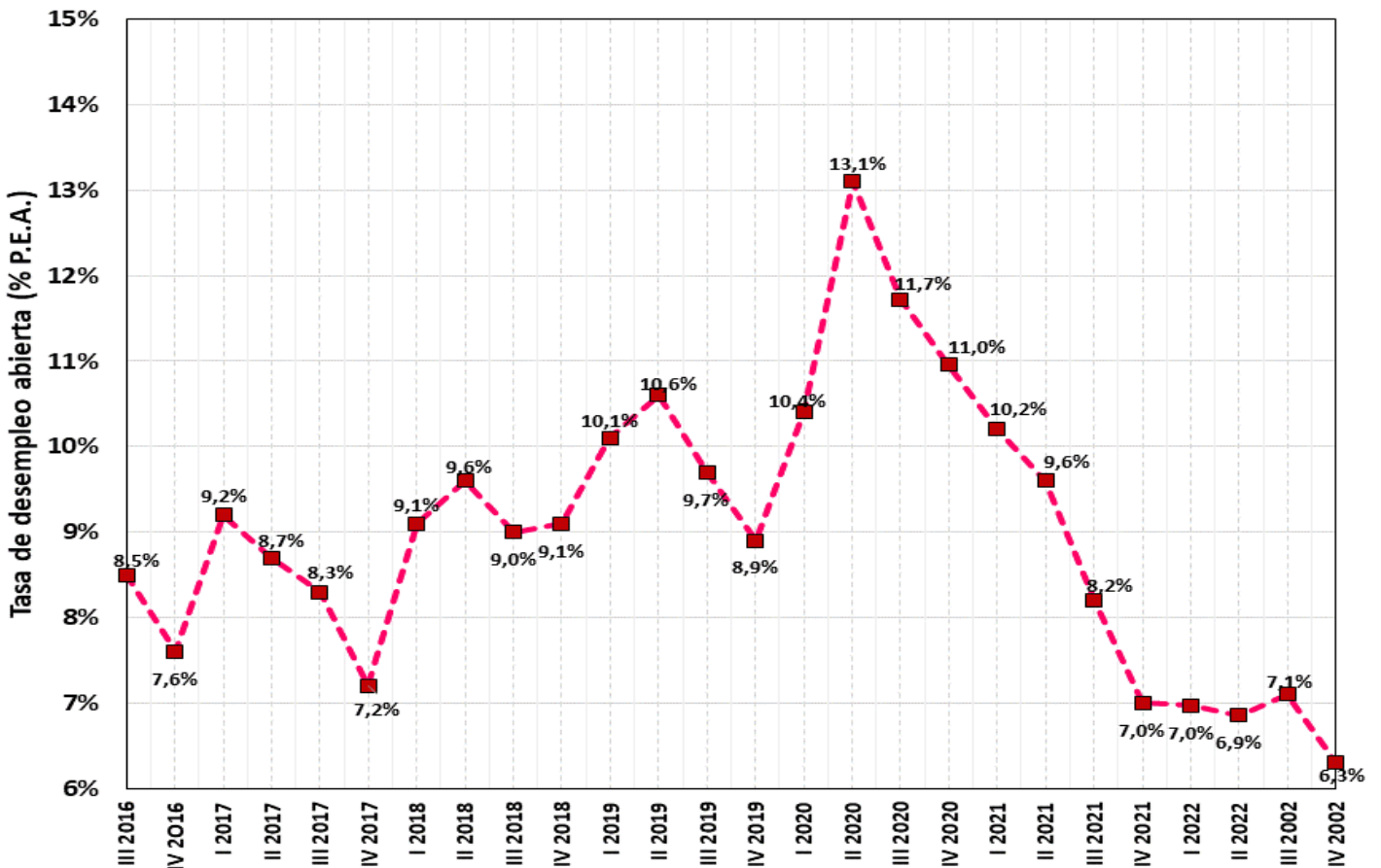
- ✓ Tendencia del índice de Okun para Argentina: todavía creciente.
- ✓ La disminución del índice del 4° trimestre es a todas luces transitoria. La aceleración de la inflación hacia a un nivel esperado en torno de 7% para marzo de este año sugieren que el índice de Okun retornará a un nivel cercano al del 3^{er} trimestre de 2022.

ARGENTINA: INFLACIÓN MENSUAL (IPC) ANUALIZADA.



Fuente: elaboración propia en base a datos de INDEC.

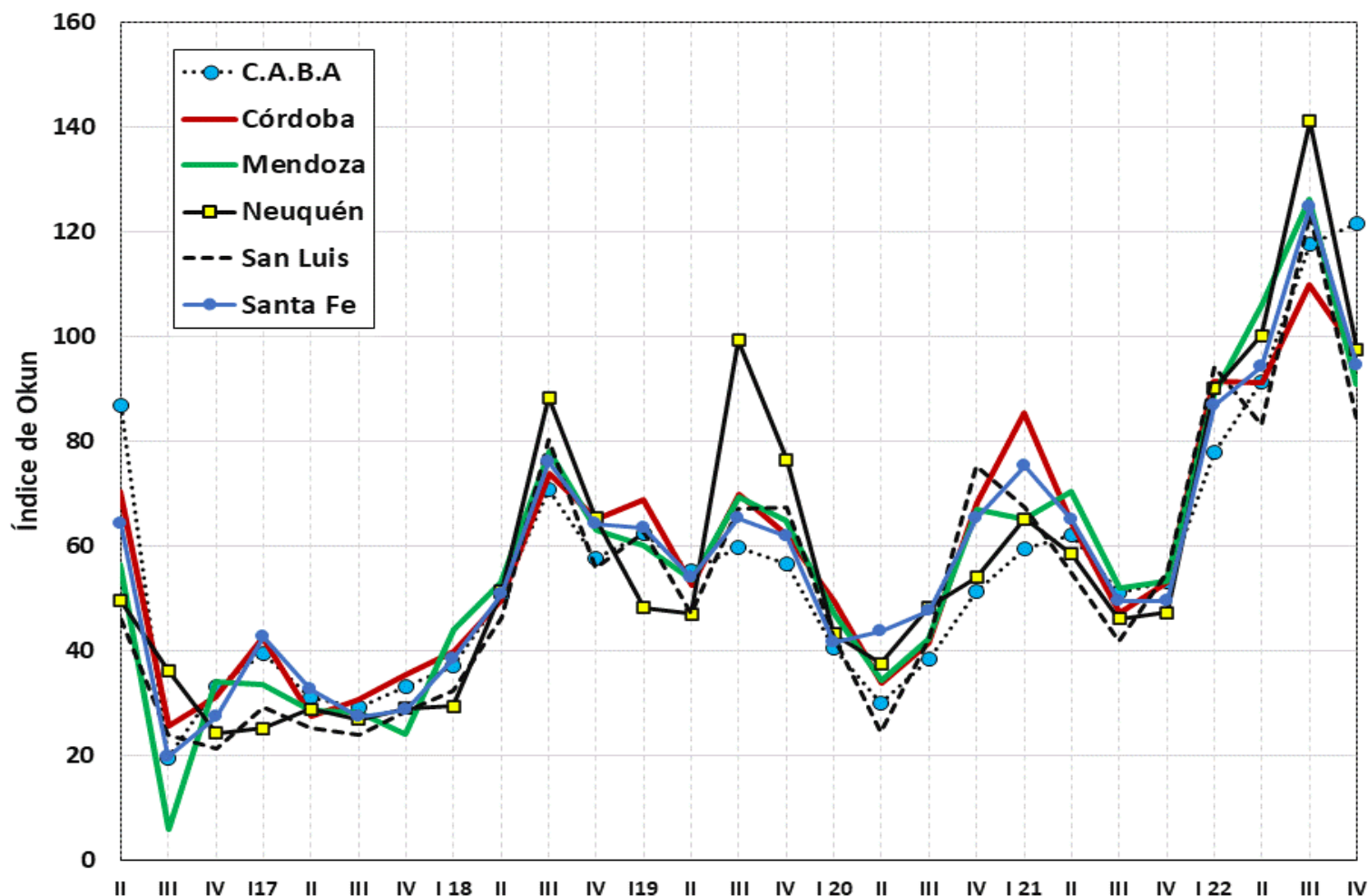
ARGENTINA: TASA DE DESEMPEÑO.



Fuente: elaboración propia en base a datos de INDEC.

GRANDES AGLOMERADOS URBANOS DE ARGENTINA. ÍNDICE DE OKUN (2016-2022)

- En el 4º trimestre de 2022 el Índice de Okun en todas las jurisdicciones relevadas, excepto la Ciudad de Buenos Aires.
- El mayor nivel se observó en la Ciudad de Buenos Aires (121,7), y el menor en San Luis (84,0).
- Las bajas respecto del 3º trimestre del año refleja la desaceleración de la inflación mensual anualizada y en la mayoría de los distritos la baja de la tasa de desempleo. Las caídas de mayor magnitud se registraron en Neuquén (- 43,4 puntos) y San Luis (-39,4 puntos).
- En el 4º trimestre de 2022 las mayores tasas de inflación mensual anualizadas se observaron en la Ciudad de Buenos Aires (117,8%) y Neuquén (91,7%). Las menores se registraron en Mendoza (86,5%) y San Luis (81,6%).



Fuentes: Instituto Nacional de Estadística y Censos, Dirección General de Estadística y Censos del GCBA; Dirección General de Estadística y Censos de la Provincia de Córdoba, Dirección de Estadísticas e Investigaciones Económicas del Gob. de la Provincia de Mendoza, Dirección Provincial de Estadística y Censos del Gobierno de la Provincia de Neuquén, Dir. Provincia de Estadística y Censos de la Provincia de San Luis, e Instituto Provincial de Estadística y Censos de la Provincia de Santa Fe. Para la tasa de desocupación de Santa Fe se consideró el promedio simple de los valores computados por el INDEC para los aglomerados Gran Rosario y Gran Santa Fe.

Índice de Okun

Jurisdicc.	Trimestre		Var. trim en p.p.	Factor de mayor incidencia
	III 2002	IV 2002		
C.A.B.A.	117,6	121,7	4,1	Inflación
Neuquén	141,0	97,6	-43,4	Inflación
Córdoba	109,7	96,9	-12,8	Inflación
Santa Fe	124,7	94,4	-30,3	Inflación
Mendoza	126,2	90,8	-35,4	Inflación
San Luis	123,4	84,0	-39,4	Inflación
Nacional	126,9	97,7	-29,2	Inflación

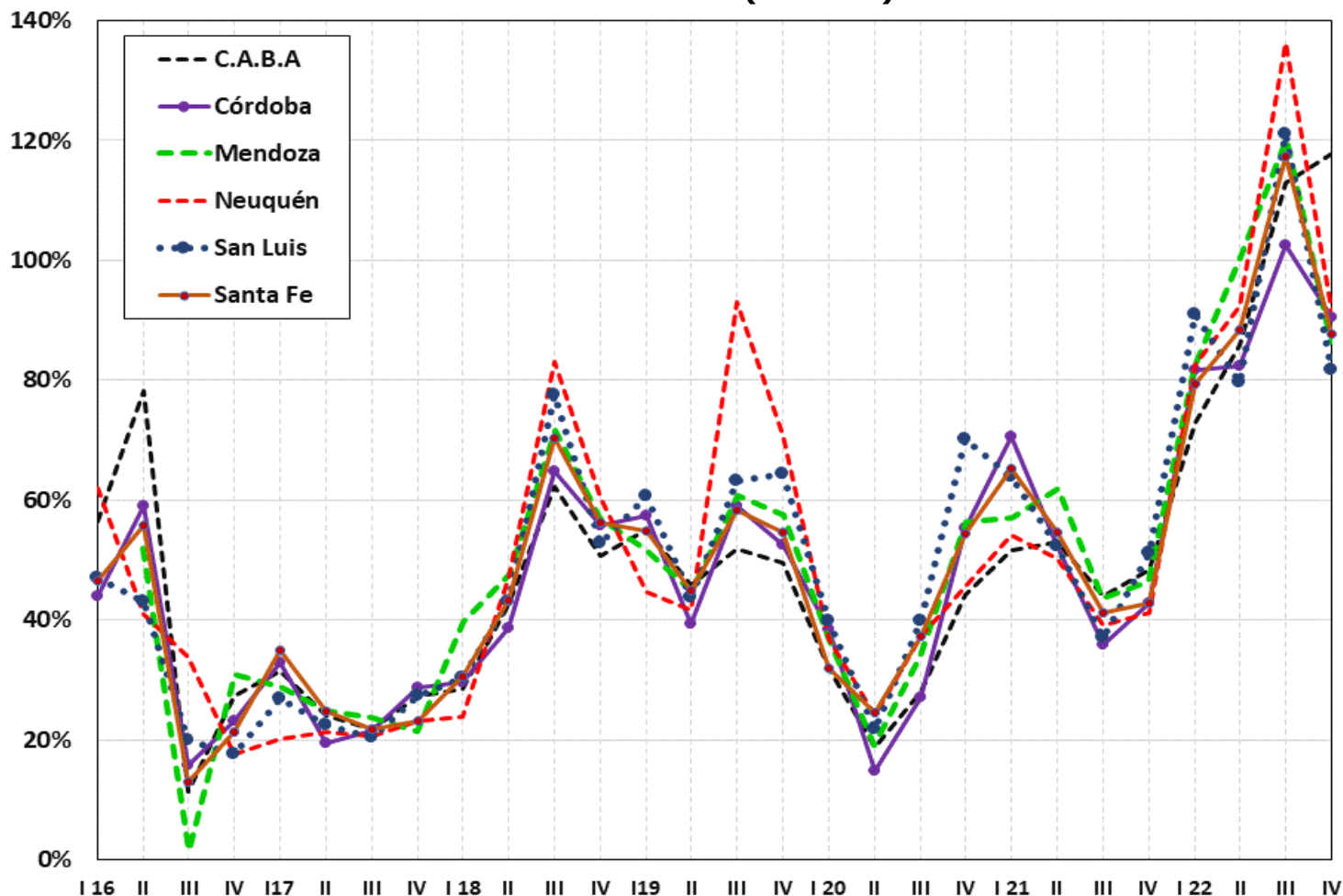
Diferencia entre máximo y mínimo

Máximo 4º trimestre 2022: C.A.B.A. (121,7) 37,7 puntos
 Mínimo 4º trimestre 2022: San Luis (84,0)

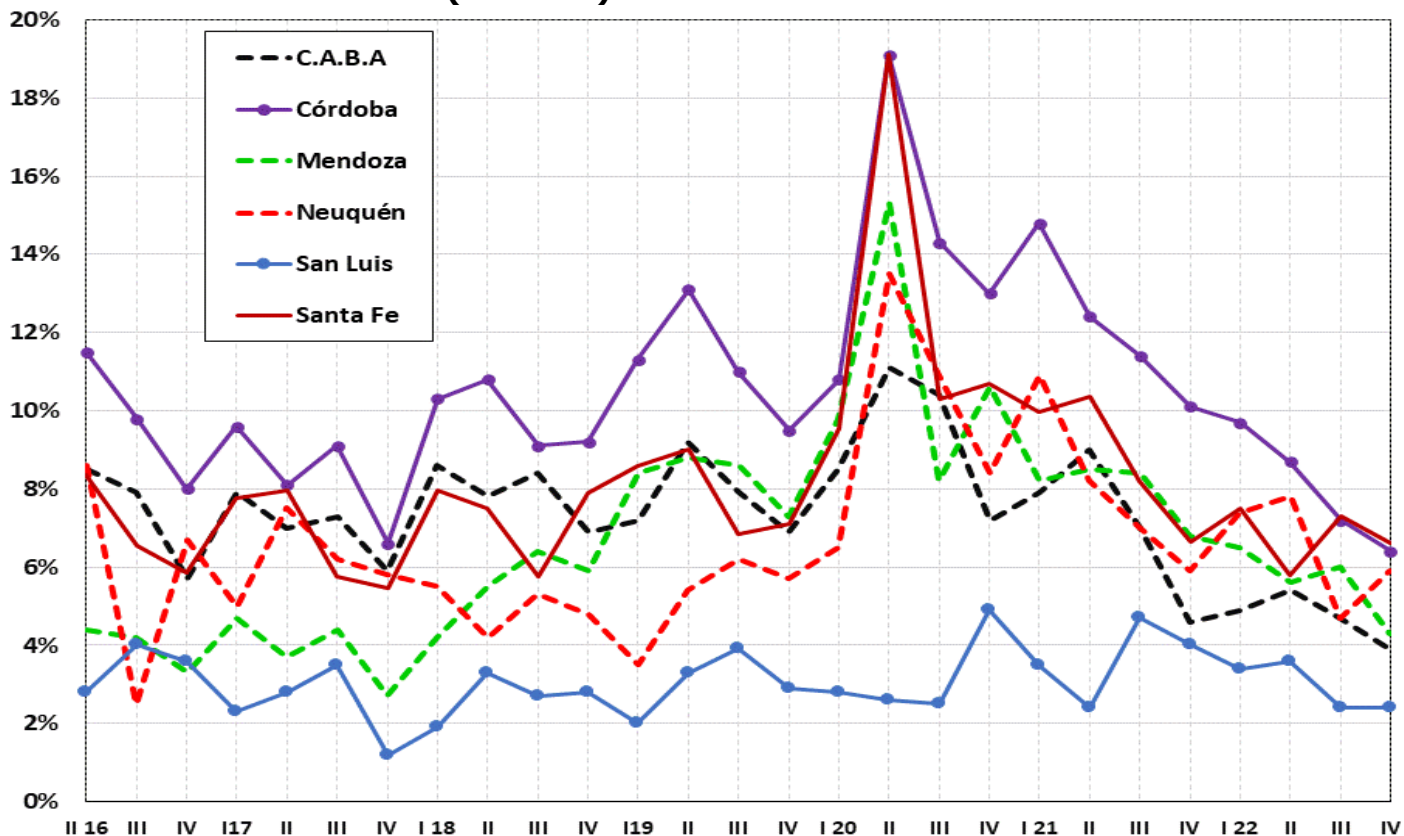
Máximo 3º trimestre 2022: Neuquén (141,0) 31,3 puntos
 Mínimo 3º trimestre 2022: Córdoba (109,7)

Fuentes: Instituto Nacional de Estadística y Censos, Dirección General de Estadística y Censos del GCBA; Dirección General de Estadística y Censos de la Provincia de Córdoba, Dirección de Estadísticas e Investigaciones Económicas del Gob. de la Provincia de Mendoza, Dirección Provincial de Estadística y Censos del Gobierno de la Provincia de Neuquén, Dir. Provincia de Estadística y Censos de la Provincia de San Luis, e Instituto Provincial de Estadística y Censos de la Provincia de Santa Fe. Para la tasa de desocupación de Santa Fe se consideró el promedio simple de los valores computados por el INDEC para los aglomerados Gran Rosario y Gran Santa Fe.

TASA DE INFLACIÓN MENSUAL ANUALIZADA POR TRIMESTRE (2016-22)



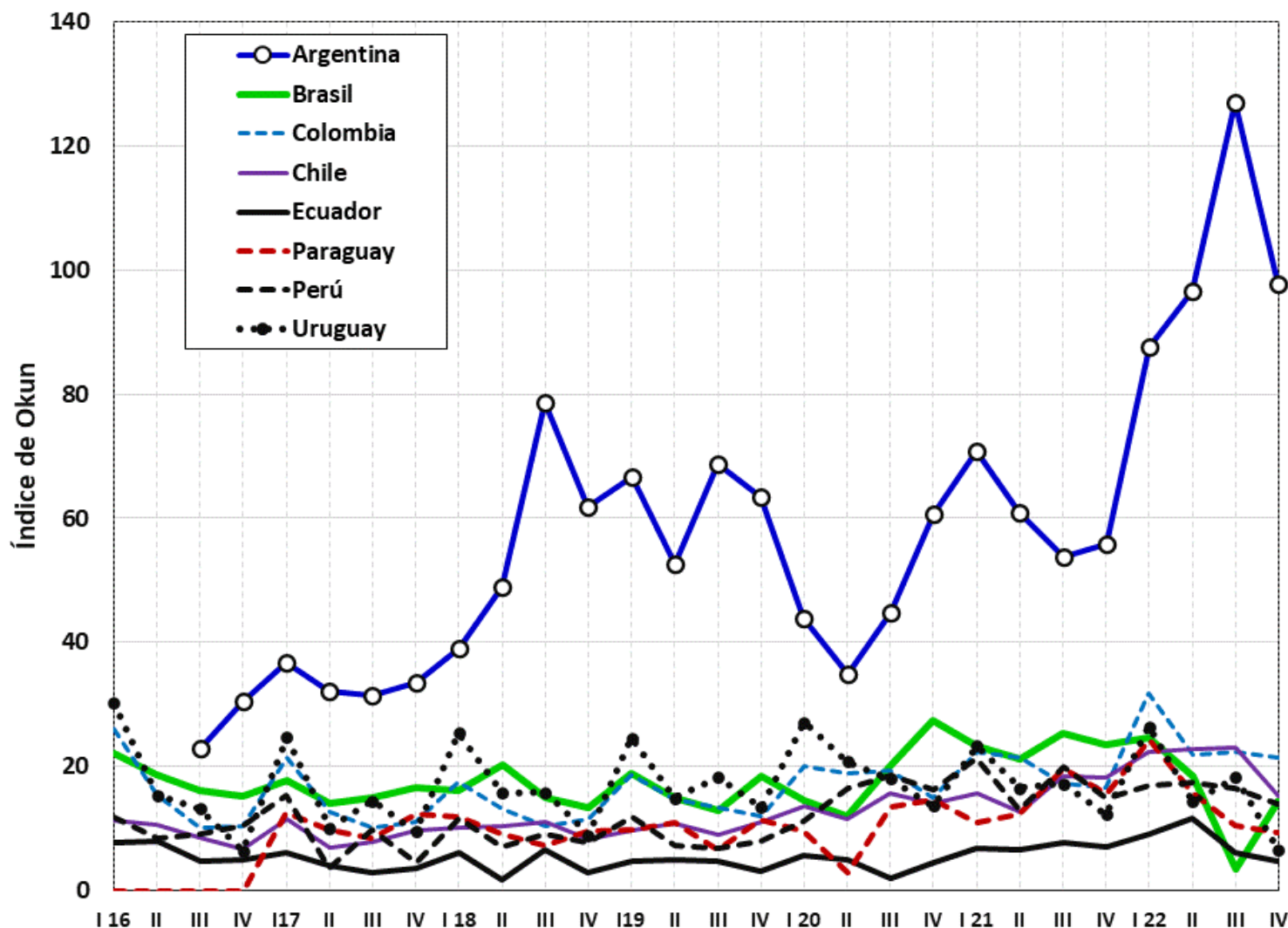
TASA DE DESEMPLEO POR TRIMESTRE (2016-22)



Fuentes: Instituto Nacional de Estadística y Censos, Dirección General de Estadística y Censos del GCBA; Dirección General de Estadística y Censos de la Provincia de Córdoba, Dirección de Estadísticas e Investigaciones Económicas del Gob. de la Provincia de Mendoza, Dirección Provincial de Estadística y Censos del Gobierno de la Provincia de Neuquén, Dir. Provincia de Estadística y Censos de la Provincia de San Luis, e Instituto Provincial de Estadística y Censos de la Provincia de Santa Fe. Para la tasa de desocupación de Santa Fe se consideró el promedio simple de los valores computados por el INDEC para los aglomerados Gran Rosario y Gran Santa Fe.

PAÍSES SELECCIONADOS DE SUDAMÉRICA ÍNDICE DE OKUN (2016-2022)

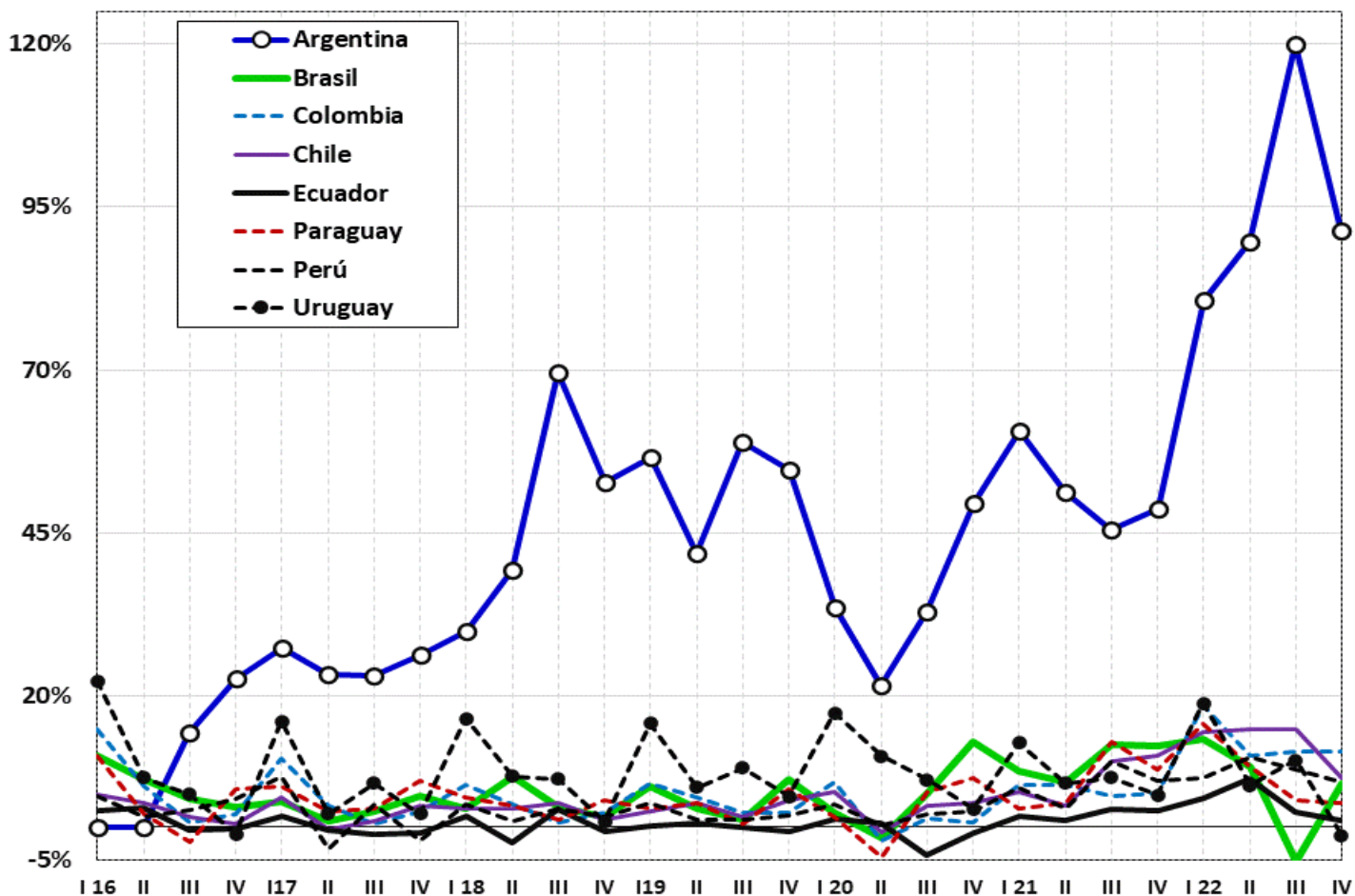
Máximo 4° trimestre 2022: Argentina (97,7) Mínimo 4° trimestre 2022: Ecuador (4,8)
 Máximo 3er trimestre 2022: Argentina (126,9) Mínimo 3er trimestre 2022: Brasil (3,5)



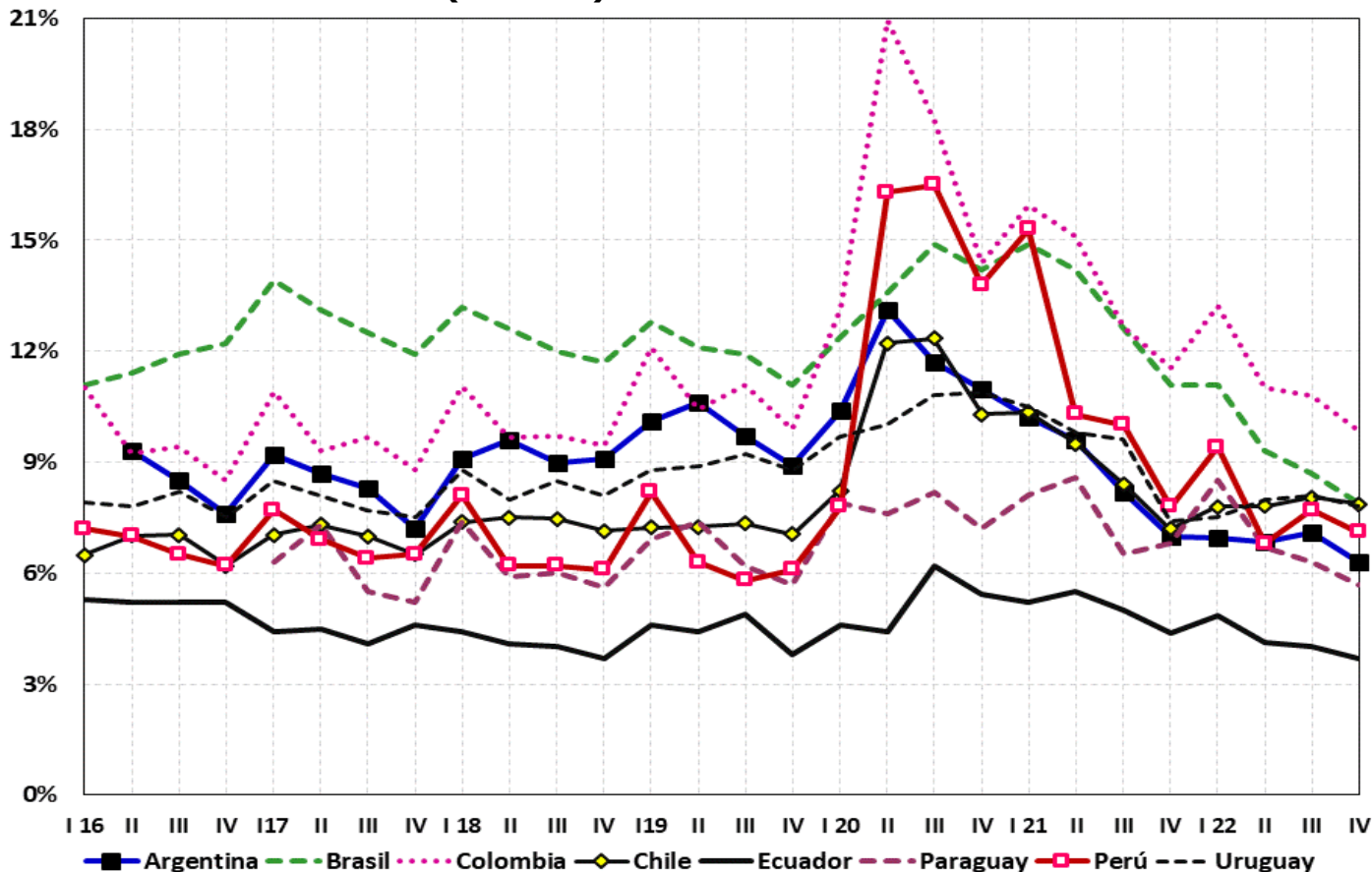
Índice de Okun

País	Trimestre		Var. trim en p.p.	Factor de mayor incidencia
	III 2022	IV 2022		
Argentina	126,9	97,7	-29,2	Inflación
Colombia	22,4	21,4	-1,0	Desempleo
Chile	23,0	15,3	-7,7	Inflación
Brasil	3,5	14,6	11,1	Inflación
Perú	16,6	13,9	-2,7	Inflación
Paraguay	10,4	9,4	-1,0	Desempleo
Uruguay	18,3	6,5	-11,8	Inflación
Ecuador	6,2	4,8	-1,4	Inflación

TASA DE INFLACIÓN MENSUAL ANUALIZADA POR TRIMESTRE (2016-22)



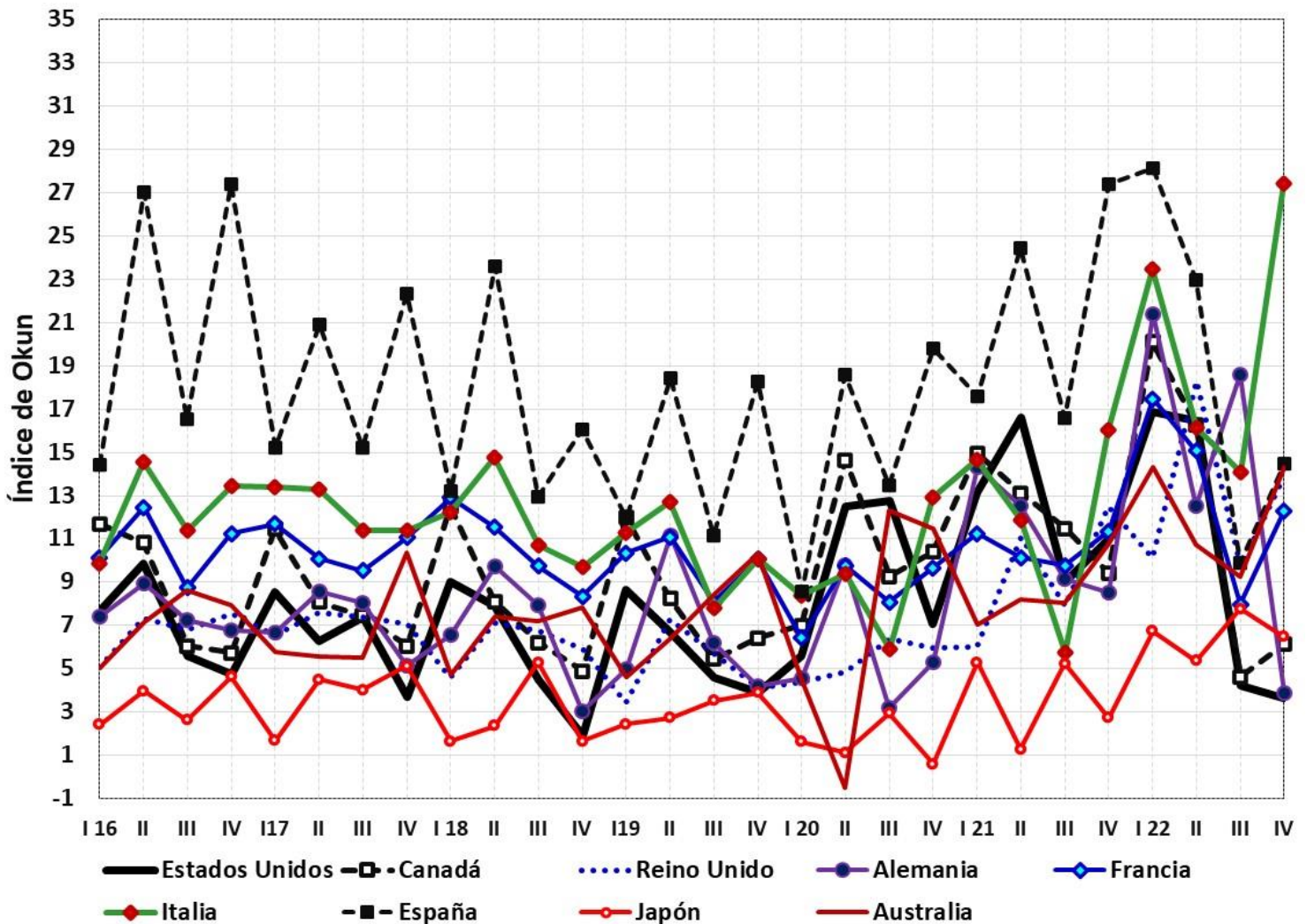
TASA DE DESEMPLEO POR TRIMESTRE (2016-22)



Fuentes de la información: Instituto Nacional de Estadística y Censos (Argentina), Banco Central do Brasil, Instituto Brasileiro de Geografia e Estatística (Brasil), Departamento Administrativo Nacional de Estadística (Colombia), Banco de la República (Colombia), Banco Central de Chile, Instituto Nacional de Estadísticas (Chile), Instituto Nacional de Estadística e Informática (Perú), Banco Central de Reserva (Perú) e Instituto Nacional de Estadística (Uruguay).

**PAÍSES SELECCIONADOS DE ALTOS INGRESOS
 ÍNDICE DE OKUN (2016-2022)**

Máximo 4° trimestre 2022: Italia (27,4) Mínimo 4° trimestre 2022: Estados Unidos (3,6)
 Máximo 3er trimestre 2022: Alemania (18,6) Mínimo 3er trimestre 2022: Estados Unidos (4,2)

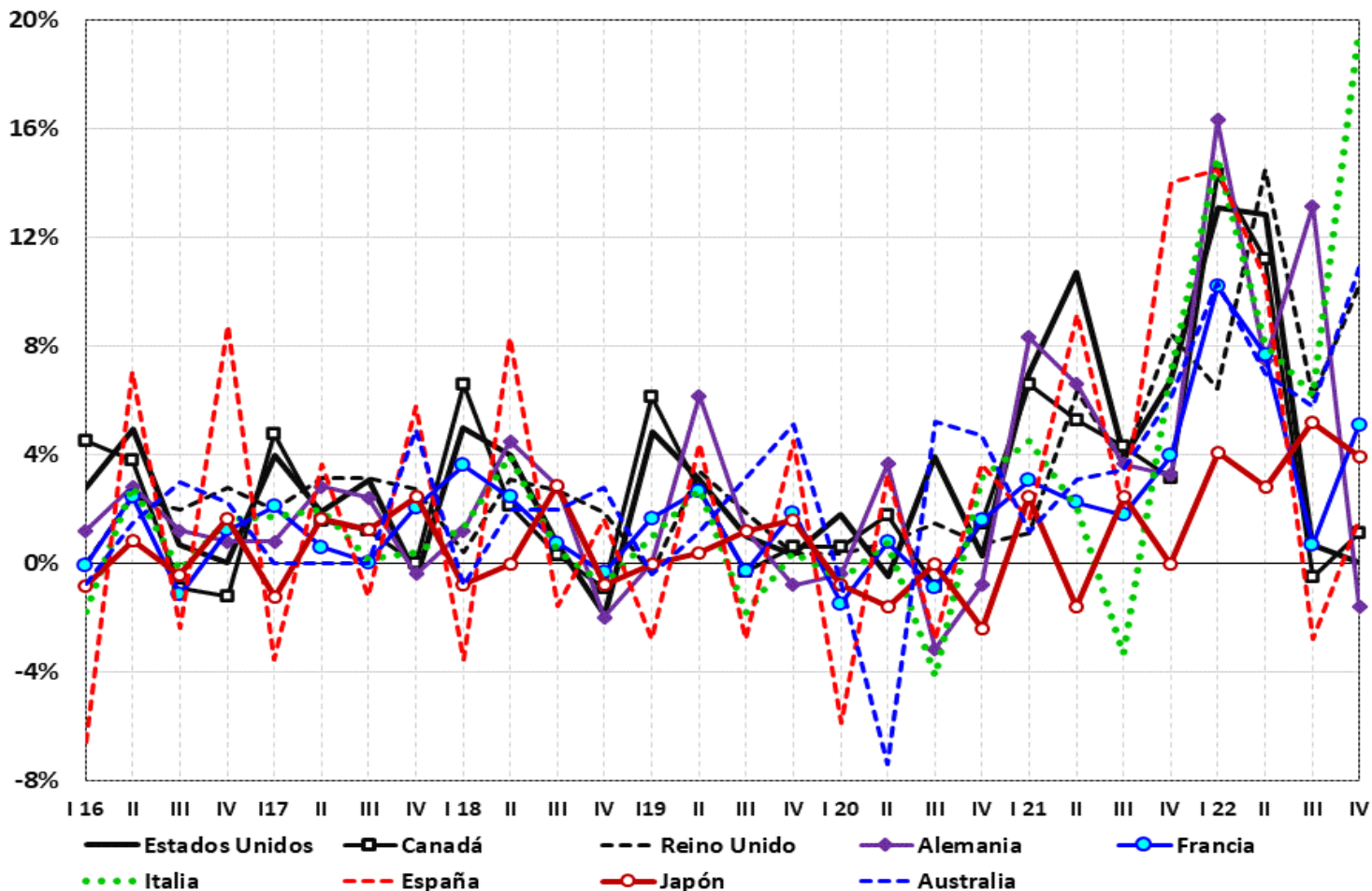


Índice de Okun

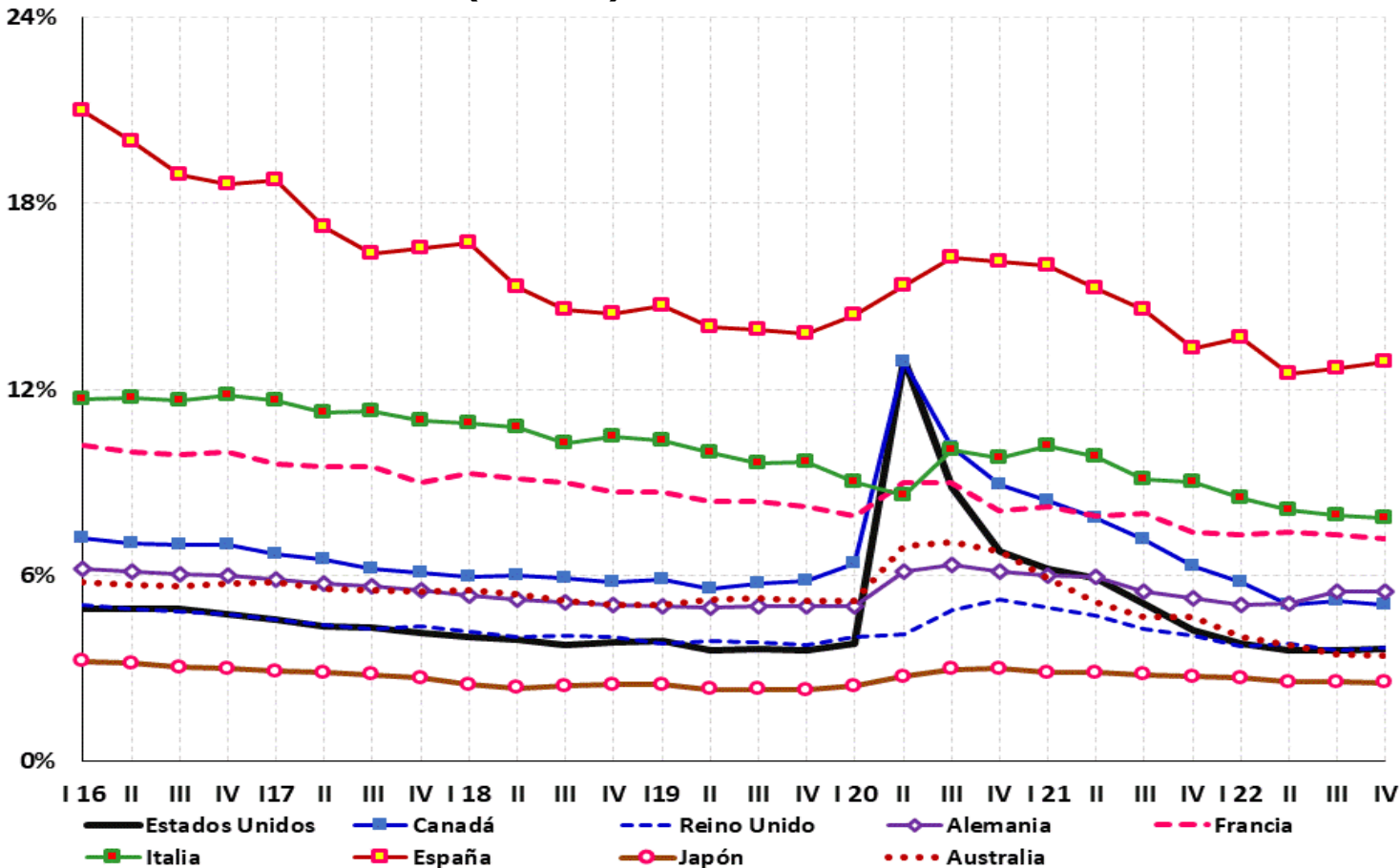
País	Trimestre		Var. trim. en p.p.	Factor de mayor incidencia
	III 2022	IV 2022		
Italia	14,1	27,4	13,3	Inflación
España	9,9	14,5	4,6	Inflación
Australia	9,2	14,3	5,1	Inflación
Reino Unido	9,7	13,9	4,2	Inflación
Francia	8,0	12,3	4,3	Inflación
Japón	7,8	6,5	-1,3	Inflación
Canadá	4,6	6,1	1,5	Inflación
Alemania	18,6	3,9	-14,7	Inflación
Estados Unidos	4,2	3,6	-0,6	Inflación

Fuentes de la información: Bureau of Labor Statistics (EE.UU.), Federal Reserve Bank of Saint Louis (EE.UU.) Australian Bureau of Statistics, Reserve Bank of Australia, Statistics Bureau (Japón), OCDE, Banco Central Europeo, Eurostat, Statistisches Bundesamt (Alemania), Office for National Statistics (Reino Unido), Istituto Nazionale di Statistica (Italia), Instituto Nacional de Estadística (España), Ministerio de Empleo y Seguridad Social (España), Institut National de la Statistique et des Études Économiques (Francia), y Statistics Canada (Canadá).

TASA DE INFLACIÓN MENSUAL ANUALIZADA POR TRIMESTRE (2016-22)



TASA DE DESEMPLEO POR TRIMESTRE (2016-22)



Fuentes de la información: Bureau of Labor Statistics (EE.UU.), Federal Reserve Bank of Saint Louis (EE.UU.), Australian Bureau of Statistics, Reserve Bank of Australia, Statistics Bureau (Japón), OCDE, Banco Central Europeo, Eurostat, Statistisches Bundesamt (Alemania), Office for National Statistics (Reino Unido), Istituto Nazionale di Statistica (Italia), Instituto Nacional de Estadística (España), Ministerio de Empleo y Seguridad Social (España), Institut National de la Statistique et des Études Économiques (Francia), y Statistics Canada (Canadá).

ANEXO ESTADÍSTICO

I. ÍNDICE DE OKUN (2016-22)

CUADRO I. 1.: ARGENTINA

Trim.	Argentina	C.A.B.A	Córdoba	Mendoza	Neuquén	San Luis	Santa Fe
I 16	s.d.	s.d.	s.d.	s.d.	s.d.	s.d.	s.d.
II	s.d.	86,7	70,5	56,4	49,6	45,9	64,2
III	23,0	19,4	25,7	5,8	36,3	24,0	19,7
IV	30,4	33,1	31,1	34,2	24,3	21,3	27,3
I 17	36,7	39,4	42,5	33,5	25,3	29,1	42,7
II	32,1	31,1	27,6	28,5	28,9	25,2	32,7
III	31,4	29,1	30,7	28,3	26,9	24,0	27,5
IV	33,5	33,2	35,4	24,2	29,0	28,5	28,8
I 18	39,1	37,1	39,9	44,0	29,5	32,2	38,5
II	49,0	50,5	49,5	53,1	51,3	46,4	50,8
III	78,6	70,7	73,9	77,9	88,3	80,2	76,1
IV	61,8	57,7	65,1	63,0	65,3	55,7	64,1
I 19	66,8	62,3	68,8	60,1	48,2	62,7	63,5
II	52,6	55,1	52,5	53,6	47,1	47,0	54,0
III	68,7	59,8	70,0	69,3	99,3	67,1	65,2
IV	63,5	56,6	62,2	65,0	76,4	67,4	61,8
I 20	43,9	40,5	49,3	46,9	43,3	42,6	41,6
II	34,9	29,9	33,9	34,4	37,5	24,5	43,6
III	44,7	38,5	41,3	42,2	48,3	42,3	47,5
IV	60,6	51,4	68,3	67,0	54,0	75,1	65,2
I 21	70,9	59,4	85,4	65,3	65,1	67,3	75,2
II	61,0	62,1	64,7	70,5	58,5	54,7	65,1
III	53,7	51,0	47,2	52,1	46,2	41,8	49,4
IV	55,8	53,0	53,1	53,3	47,3	55,1	49,6
I 22	87,6	77,8	91,5	88,8	90,0	94,2	86,9
II	96,5	91,2	91,1	106,1	100,1	83,2	94,2
III	126,9	117,6	109,7	126,2	141,0	123,4	124,7
IV	97,7	121,7	96,9	90,8	97,6	84,0	94,4

Fuentes: Instituto Nacional de Estadística y Censos, Dirección General de Estadística y Censos del GCBA; Dirección General de Estadística y Censos de la Provincia de Córdoba, Dirección de Estadísticas e Investigaciones Económicas del Gob. de la Provincia de Mendoza, Dirección Provincial de Estadística y Censos del Gobierno de la Provincia de Neuquén, Dir. Provincia de Estadística y Censos de la Provincia de San Luis, e Instituto Provincial de Estadística y Censos de la Provincia de Santa Fe. Para la tasa de desocupación de Santa Fe se consideró el promedio simple de los valores computados por el INDEC para los aglomerados Gran Rosario y Gran Santa Fe.

CUADRO I. 2.: PAÍSES SELECCIONADOS DE SUDAMÉRICA

Trim.	Argentina	Brasil	Colombia	Chile	Ecuador	Paraguay	Perú	Uruguay
I 16	s.d.	22,0	26,0	11,4	7,7	s.d.	11,9	30,2
II	s.d.	18,6	15,4	10,7	8,0	s.d.	8,5	15,3
III	23,0	16,1	10,0	8,6	4,8	s.d.	9,1	13,1
IV	30,4	15,2	10,4	6,6	4,9	s.d.	10,4	6,5
I17	36,7	17,8	21,4	11,5	6,1	12,5	15,4	24,7
II	32,1	14,0	12,6	6,9	4,1	9,7	3,6	10,1
III	31,4	14,9	10,2	7,8	3,0	8,3	9,9	14,4
IV	33,5	16,6	11,2	9,8	3,7	12,2	4,5	9,5
I 18	39,1	16,0	17,5	10,2	6,0	11,9	11,6	25,4
II	49,0	20,4	13,2	10,3	1,8	9,1	7,1	15,7
III	78,6	14,9	10,3	11,1	6,7	7,2	9,1	15,8
IV	61,8	13,3	11,6	8,4	2,9	9,7	7,7	8,9
I19	66,8	19,0	18,7	9,7	4,7	9,7	11,9	24,6
II	52,6	15,0	14,9	10,9	4,9	11,1	7,4	14,9
III	68,7	12,9	13,3	9,0	4,8	6,6	6,9	18,2
IV	63,5	18,4	12,0	11,1	3,0	11,4	7,9	13,5
I 20	43,9	14,5	20,0	13,6	5,7	9,5	11,2	27,1
II	34,9	11,9	18,8	11,4	4,9	2,9	16,5	20,8
III	44,7	20,0	19,5	15,6	1,9	13,5	18,5	18,1
IV	60,6	27,3	15,1	13,9	4,5	14,6	16,2	13,6
I 21	70,9	23,4	22,4	15,7	6,7	10,9	21,3	23,4
II	61,0	21,1	21,4	12,7	6,5	12,3	13,1	16,5
III	53,7	25,2	17,3	18,4	7,7	19,6	20,0	17,2
IV	55,8	23,5	16,6	18,1	7,0	15,5	14,9	12,3
I 22	87,6	24,5	31,8	22,3	9,2	24,3	17,0	26,4
II	96,5	18,5	21,9	22,7	11,6	15,9	17,4	14,3
III	126,9	3,5	22,4	23,0	6,2	10,4	16,6	18,3
IV	97,7	14,6	21,4	15,3	4,8	9,4	13,9	6,5

Fuentes de la información: Instituto Nacional de Estadística y Censos (Argentina), Banco Central do Brasil, Instituto Brasileiro de Geografía e Estatística (Brasil), Departamento Administrativo Nacional de Estadística (Colombia), Banco de la República (Colombia), Banco Central de Chile, Instituto Nacional de Estadísticas (Chile), Instituto Nacional de Estadística e Informática (Perú), Banco Central de Reserva (Perú) e Instituto Nacional de Estadística (Uruguay).

CUADRO I. 3.: PAÍSES SELECCIONADOS DE ALTOS INGRESOS

Trim.	Estados Unidos	Canadá	Reino Unido	Alemania	Francia	Italia	España	Japón	Australia
I 16	7,6	11,7	5,1	7,4	10,1	9,9	14,4	2,4	5,1
II	9,9	10,8	7,3	9,0	12,5	14,5	27,0	4,0	7,2
III	5,6	6,1	6,8	7,2	8,8	11,4	16,5	2,6	8,6
IV	4,8	5,7	7,5	6,8	11,2	13,4	27,4	4,6	7,9
I 17	8,6	11,5	6,5	6,7	11,7	13,4	15,2	1,7	5,8
II	6,3	8,1	7,6	8,6	10,1	13,3	20,9	4,5	5,6
III	7,4	7,5	7,4	8,1	9,5	11,4	15,2	4,0	5,5
IV	3,7	6,1	7,1	5,1	11,1	11,4	22,3	5,2	10,4
I 18	9,0	12,5	4,6	6,6	12,9	12,3	13,2	1,7	4,7
II	7,9	8,1	7,1	9,7	11,5	14,7	23,6	2,4	7,4
III	4,5	6,2	6,7	8,0	9,7	10,7	13,0	5,3	7,2
IV	1,9	4,9	5,9	3,1	8,4	9,7	16,1	1,7	7,8
I 19	8,7	12,0	3,5	5,0	10,3	11,3	11,9	2,5	4,7
II	6,7	8,3	7,3	11,1	11,1	12,7	18,4	2,7	6,4
III	4,6	5,4	5,7	6,2	8,1	7,8	11,2	3,5	8,4
IV	3,9	6,4	4,1	4,2	10,1	10,1	18,3	3,9	10,3
I 20	5,6	7,0	4,4	4,6	6,4	8,4	8,6	1,6	4,4
II	12,5	14,7	4,9	9,8	9,8	9,4	18,6	1,1	-0,5
III	12,7	9,3	6,4	3,2	8,1	5,9	13,5	3,0	12,3
IV	7,1	10,4	6,0	5,3	9,7	12,9	19,8	0,6	11,5
I 21	13,1	15,0	6,0	14,3	11,2	14,7	17,6	5,3	7,1
II	16,6	13,1	11,1	12,5	10,2	11,8	24,4	1,3	8,2
III	9,0	11,5	7,9	9,2	9,8	5,8	16,6	5,2	8,1
IV	10,9	9,4	12,5	8,5	11,4	16,0	27,4	2,7	10,8
I 22	16,9	20,1	10,2	21,4	17,5	23,4	28,1	6,8	14,3
II	16,4	16,3	18,3	12,5	15,1	16,2	23,0	5,4	10,7
III	4,2	4,6	9,7	18,6	8,0	14,1	9,9	7,8	9,2
IV	3,6	6,1	13,9	3,9	12,3	27,4	14,5	6,5	14,3

Fuentes de la información: Bureau of Labor Statistics (EE.UU.), Federal Reserve Bank of Saint Louis (EE.UU.) Australian Bureau of Statistics, Reserve Bank of Australia, Statistics Bureau (Japón), OCDE, Banco Central Europeo, Eurostat, Statistisches Bundesamt (Alemania), Office for National Statistics (Reino Unido), Istituto Nazionale di Statistica (Italia), Instituto Nacional de Estadística (España), Ministerio de Empleo y Seguridad Social (España), Institut National de la Statistique et des Études Économiques (Francia), y Statistics Canada (Canadá).

II. TASA DE INFLACIÓN MENSUAL ANUALIZADA POR TRIMESTRE (2016-22)

CUADRO II. 1.: ARGENTINA

Trim.	Argentina	C.A.B.A	Córdoba	Mendoza	Neuquén	San Luis	Santa Fe
I 16	s.d.	56,6%	44,0%	s.d.	62,2%	47,1%	46,5%
II	s.d.	78,2%	59,0%	52,0%	41,0%	43,1%	55,8%
III	14,5%	11,5%	15,9%	1,6%	33,8%	20,0%	13,1%
IV	22,8%	27,4%	23,1%	30,9%	17,6%	17,7%	21,5%
I 17	27,5%	31,5%	32,9%	28,8%	20,3%	26,8%	34,9%
II	23,4%	24,1%	19,5%	24,8%	21,4%	22,4%	24,8%
III	23,1%	21,8%	21,6%	23,9%	20,7%	20,5%	21,7%
IV	26,3%	27,3%	28,8%	21,5%	23,2%	27,3%	23,3%
I 18	30,0%	28,5%	29,6%	39,8%	24,0%	30,3%	30,5%
II	39,4%	42,7%	38,7%	47,6%	47,1%	43,1%	43,3%
III	69,6%	62,3%	64,8%	71,5%	83,0%	77,5%	70,4%
IV	52,7%	50,8%	55,9%	57,1%	60,5%	52,9%	56,2%
I 19	56,7%	55,1%	57,5%	51,7%	44,7%	60,7%	54,9%
II	42,0%	45,9%	39,4%	44,8%	41,7%	43,7%	45,0%
III	59,0%	51,9%	59,0%	60,7%	93,1%	63,2%	58,3%
IV	54,6%	49,7%	52,7%	57,7%	70,7%	64,5%	54,7%
I 20	33,5%	32,0%	38,5%	37,1%	36,8%	39,8%	32,0%
II	21,8%	18,8%	14,8%	19,1%	24,0%	21,9%	24,5%
III	33,0%	28,1%	27,0%	34,0%	37,4%	39,8%	37,2%
IV	49,7%	44,2%	55,3%	56,4%	45,6%	70,2%	54,5%
I 21	60,7%	51,5%	70,6%	57,1%	54,2%	63,8%	65,3%
II	51,4%	53,1%	52,3%	62,0%	50,3%	52,3%	54,8%
III	45,5%	44,0%	35,8%	43,7%	39,2%	37,1%	41,2%
IV	48,8%	48,4%	43,0%	46,5%	41,4%	51,1%	42,9%
I 22	80,7%	72,9%	81,8%	82,3%	82,6%	90,8%	79,4%
II	89,6%	85,8%	82,4%	100,5%	92,3%	79,6%	88,4%
III	119,8%	112,9%	102,5%	120,2%	136,3%	121,0%	117,4%
IV	91,4%	117,8%	90,5%	86,5%	91,7%	81,6%	87,8%

Fuentes: Instituto Nacional de Estadística y Censos, Dirección General de Estadística y Censos del GCBA; Dirección General de Estadística y Censos de la Provincia de Córdoba, Dirección de Estadísticas e Investigaciones Económicas del Gob. de la Provincia de Mendoza, Dirección Provincial de Estadística y Censos del Gobierno de la Provincia de Neuquén, Dir. Provincia de Estadística y Censos de la Provincia de San Luis, e Instituto Provincial de Estadística y Censos de la Provincia de Santa Fe. Para la tasa de desocupación de Santa Fe se consideró el promedio simple de los valores computados por el INDEC para los aglomerados Gran Rosario y Gran Santa Fe.

CUADRO II. 2.: PAÍSES SELECCIONADOS DE SUDAMÉRICA

Trim.	Argentina	Brasil	Colombia	Chile	Ecuador	Paraguay	Perú	Uruguay
I 16	s.d.	10,9%	15,0%	4,9%	2,4%	10,9%	4,7%	22,3%
II	s.d.	7,2%	6,1%	3,7%	2,8%	2,0%	1,5%	7,5%
III	14,5%	4,2%	0,6%	1,6%	-0,4%	-2,4%	2,6%	4,9%
IV	22,8%	3,0%	1,9%	0,4%	-0,3%	5,7%	4,2%	-1,0%
I 17	27,5%	3,9%	10,5%	4,5%	1,7%	6,2%	7,7%	16,2%
II	23,4%	0,9%	3,3%	-0,4%	-0,4%	2,4%	-3,3%	2,0%
III	23,1%	2,4%	0,5%	0,8%	-1,1%	2,8%	3,5%	6,7%
IV	26,3%	4,7%	2,3%	3,2%	-0,9%	7,0%	-2,0%	2,0%
I 18	30,0%	2,8%	6,5%	2,8%	1,6%	4,5%	3,5%	16,6%
II	39,4%	7,8%	3,5%	2,8%	-2,3%	3,2%	0,9%	7,7%
III	69,6%	2,9%	0,6%	3,7%	2,7%	1,2%	2,9%	7,3%
IV	52,7%	1,6%	2,2%	1,2%	-0,8%	4,1%	1,6%	0,8%
I 19	56,7%	6,2%	6,6%	2,4%	0,1%	2,8%	3,7%	15,8%
II	42,0%	2,9%	4,4%	3,7%	0,5%	3,7%	1,1%	6,0%
III	59,0%	1,0%	2,2%	1,6%	-0,1%	0,4%	1,1%	9,0%
IV	54,6%	7,3%	2,1%	4,1%	-0,8%	5,7%	1,8%	4,7%
I 20	33,5%	2,1%	6,8%	5,3%	1,1%	1,6%	3,4%	17,4%
II	21,8%	-1,7%	-2,1%	-0,8%	0,5%	-4,7%	0,2%	10,8%
III	33,0%	5,1%	1,2%	3,2%	-4,3%	5,3%	2,0%	7,3%
IV	49,7%	13,1%	0,7%	3,7%	-0,9%	7,4%	2,4%	2,7%
I 21	60,7%	8,5%	6,4%	5,3%	1,5%	2,8%	6,0%	12,9%
II	51,4%	6,9%	6,3%	3,2%	1,0%	3,7%	2,8%	6,7%
III	45,5%	12,6%	4,7%	10,0%	2,7%	13,1%	10,0%	7,6%
IV	48,8%	12,4%	5,1%	10,9%	2,6%	8,7%	7,1%	4,9%
I 22	80,7%	13,4%	18,6%	14,5%	4,3%	15,8%	7,6%	18,9%
II	89,6%	9,2%	10,9%	14,9%	7,4%	9,2%	10,6%	6,3%
III	119,8%	-5,2%	11,6%	14,9%	2,2%	4,1%	8,9%	10,2%
IV	91,4%	6,7%	11,6%	7,4%	1,1%	3,7%	6,8%	-1,3%

Fuentes de la información: Instituto Nacional de Estadística y Censos (Argentina), Banco Central do Brasil, Instituto Brasileiro de Geografía e Estatística (Brasil), Departamento Administrativo Nacional de Estadística (Colombia), Banco de la República (Colombia), Banco Central de Chile, Instituto Nacional de Estadísticas (Chile), Instituto Nacional de Estadística e Informática (Perú), Banco Central de Reserva (Perú) e Instituto Nacional de Estadística (Uruguay).

CUADRO II. 3.: PAÍSES SELECCIONADOS DE ALTOS INGRESOS

Trim.	Estados Unidos	Canadá	Reino Unido	Alemania	Francia	Italia	España	Japón	Australia
I 16	2,7%	4,5%	0,0%	1,2%	-0,1%	-1,8%	-6,6%	-0,8%	-0,7%
II	4,9%	3,8%	2,4%	2,8%	2,5%	2,8%	7,0%	0,8%	1,5%
III	0,7%	-0,9%	2,0%	1,2%	-1,1%	-0,3%	-2,4%	-0,4%	3,0%
IV	0,0%	-1,2%	2,8%	0,8%	1,2%	1,6%	8,7%	1,6%	2,2%
I 17	4,0%	4,8%	2,0%	0,8%	2,1%	1,7%	-3,5%	-1,2%	0,0%
II	1,9%	1,6%	3,2%	2,8%	0,6%	2,0%	3,7%	1,6%	0,0%
III	3,1%	1,2%	3,1%	2,4%	0,0%	0,1%	-1,2%	1,2%	0,0%
IV	-0,5%	0,0%	2,7%	-0,4%	2,1%	0,4%	5,7%	2,5%	4,9%
I 18	5,0%	6,6%	0,4%	1,2%	3,6%	1,3%	-3,5%	-0,8%	-0,8%
II	4,0%	2,1%	3,1%	4,5%	2,4%	4,0%	8,3%	0,0%	2,0%
III	0,7%	0,3%	2,7%	2,8%	0,7%	0,5%	-1,6%	2,9%	2,0%
IV	-1,9%	-0,9%	1,9%	-2,0%	-0,3%	-0,8%	1,6%	-0,8%	2,8%
I 19	4,8%	6,1%	-0,4%	0,0%	1,6%	0,9%	-2,8%	0,0%	-0,4%
II	3,1%	2,7%	3,4%	6,2%	2,7%	2,7%	4,4%	0,4%	1,2%
III	1,0%	-0,3%	1,9%	1,2%	-0,3%	-1,8%	-2,8%	1,2%	3,2%
IV	0,3%	0,6%	0,4%	-0,8%	1,9%	0,4%	4,5%	1,6%	5,1%
I 20	1,8%	0,6%	0,4%	-0,4%	-1,5%	-0,6%	-5,8%	-0,8%	-0,7%
II	-0,5%	1,8%	0,7%	3,7%	0,8%	0,8%	3,2%	-1,6%	-7,4%
III	3,9%	-0,9%	1,5%	-3,2%	-0,9%	-4,1%	-2,8%	0,0%	5,2%
IV	0,3%	1,5%	0,7%	-0,8%	1,6%	3,2%	3,7%	-2,4%	4,7%
I 21	6,9%	6,6%	1,1%	8,3%	3,0%	4,5%	1,6%	2,4%	1,1%
II	10,7%	5,3%	6,3%	6,6%	2,3%	2,0%	9,2%	-1,6%	3,1%
III	3,9%	4,3%	3,6%	3,7%	1,8%	-3,3%	2,0%	2,4%	3,4%
IV	6,7%	3,1%	8,4%	3,2%	4,0%	7,0%	14,0%	0,0%	6,1%
I 22	13,1%	14,3%	6,4%	16,3%	10,2%	14,9%	14,5%	4,1%	10,3%
II	12,8%	11,2%	14,5%	7,4%	7,7%	8,1%	10,5%	2,8%	7,0%
III	0,7%	-0,5%	6,1%	13,1%	0,7%	6,2%	-2,8%	5,2%	5,8%
IV	0,0%	1,1%	10,2%	-1,6%	5,1%	19,6%	1,6%	3,9%	10,9%

Fuentes de la información: Bureau of Labor Statistics (EE.UU.), Federal Reserve Bank of Saint Louis (EE.UU.) Australian Bureau of Statistics, Reserve Bank of Australia, Statistics Bureau (Japón), OCDE, Banco Central Europeo, Eurostat, Statistisches Bundesamt (Alemania), Office for National Statistics (Reino Unido), Istituto Nazionale di Statistica (Italia), Instituto Nacional de Estadística (España), Ministerio de Empleo y Seguridad Social (España), Institut National de la Statistique et des Études Économiques (Francia), y Statistics Canada (Canadá).

III.TASA DE DESEMPLEO (2016-22)

CUADRO III. 1.: ARGENTINA

Trim.	Argentina	C.A.B.A	Córdoba	Mendoza	Neuquén	San Luis	Santa Fe
I 16	s.d.	s.d.	s.d.	s.d.	s.d.	s.d.	s.d.
II 16	9,3%	8,5%	11,5%	4,4%	8,6%	2,8%	8,4%
III	8,5%	7,9%	9,8%	4,2%	2,5%	4,0%	6,6%
IV	7,6%	5,7%	8,0%	3,3%	6,7%	3,6%	5,9%
I17	9,2%	7,9%	9,6%	4,7%	5,0%	2,3%	7,8%
II	8,7%	7,0%	8,1%	3,7%	7,5%	2,8%	8,0%
III	8,3%	7,3%	9,1%	4,4%	6,2%	3,5%	5,8%
IV	7,2%	5,9%	6,6%	2,7%	5,8%	1,2%	5,5%
I 18	9,1%	8,6%	10,3%	4,2%	5,5%	1,9%	8,0%
II	9,6%	7,8%	10,8%	5,5%	4,2%	3,3%	7,5%
III	9,0%	8,4%	9,1%	6,4%	5,3%	2,7%	5,8%
IV	9,1%	6,9%	9,2%	5,9%	4,8%	2,8%	7,9%
I19	10,1%	7,2%	11,3%	8,4%	3,5%	2,0%	8,6%
II	10,6%	9,2%	13,1%	8,8%	5,4%	3,3%	9,0%
III	9,7%	7,9%	11,0%	8,6%	6,2%	3,9%	6,9%
IV	8,9%	6,9%	9,5%	7,3%	5,7%	2,9%	7,1%
I 20	10,4%	8,5%	10,8%	9,8%	6,5%	2,8%	9,6%
II	13,1%	11,1%	19,1%	15,3%	13,5%	2,6%	19,1%
III	11,7%	10,4%	14,3%	8,2%	10,9%	2,5%	10,3%
IV	11,0%	7,2%	13,0%	10,6%	8,4%	4,9%	10,7%
I 21	10,2%	7,9%	14,8%	8,2%	10,9%	3,5%	10,0%
II	9,6%	9,0%	12,4%	8,5%	8,2%	2,4%	10,4%
III	8,2%	7,0%	11,4%	8,4%	7,0%	4,7%	8,2%
IV	7,0%	4,6%	10,1%	6,8%	5,9%	4,0%	6,7%
I 22	7,0%	4,9%	9,7%	6,5%	7,4%	3,4%	7,5%
II	6,9%	5,4%	8,7%	5,6%	7,8%	3,6%	5,8%
III	7,1%	4,7%	7,2%	6,0%	4,7%	2,4%	7,3%
IV	6,3%	3,9%	6,4%	4,3%	5,9%	2,4%	6,6%

Fuentes: Instituto Nacional de Estadística y Censos, Dirección General de Estadística y Censos del GCBA; Dirección General de Estadística y Censos de la Provincia de Córdoba, Dirección de Estadísticas e Investigaciones Económicas del Gob. de la Provincia de Mendoza, Dirección Provincial de Estadística y Censos del Gobierno de la Provincia de Neuquén, Dir. Provincia de Estadística y Censos de la Provincia de San Luis, e Instituto Provincial de Estadística y Censos de la Provincia de Santa Fe. Para la tasa de desocupación de Santa Fe se consideró el promedio simple de los valores computados por el INDEC para los aglomerados Gran Rosario y Gran Santa Fe.

CUADRO III. 2.: PAÍSES SELECCIONADOS DE SUDAMÉRICA

Trim.	Argentina	Brasil	Colombia	Chile	Ecuador	Paraguay	Perú	Uruguay
I 16	s.d.	11,1%	11,0%	6,5%	5,3%	s.d.	7,2%	7,9%
II	9,3%	11,4%	9,2%	7,0%	5,2%	s.d.	7,0%	7,8%
III	8,5%	11,9%	9,4%	7,0%	5,2%	s.d.	6,5%	8,2%
IV	7,6%	12,2%	8,5%	6,2%	5,2%	s.d.	6,2%	7,5%
I 17	9,2%	13,9%	10,9%	7,0%	4,4%	6,3%	7,7%	8,5%
II	8,7%	13,1%	9,3%	7,3%	4,5%	7,3%	6,9%	8,1%
III	8,3%	12,5%	9,7%	7,0%	4,1%	5,5%	6,4%	7,7%
IV	7,2%	11,9%	8,8%	6,5%	4,6%	5,2%	6,5%	7,5%
I 18	9,1%	13,2%	11,0%	7,4%	4,4%	7,4%	8,1%	8,8%
II	9,6%	12,6%	9,7%	7,5%	4,1%	5,9%	6,2%	8,0%
III	9,0%	12,0%	9,7%	7,5%	4,0%	6,0%	6,2%	8,5%
IV	9,1%	11,7%	9,4%	7,2%	3,7%	5,6%	6,1%	8,1%
I 19	10,1%	12,8%	12,1%	7,2%	4,6%	6,9%	8,2%	8,8%
II	10,6%	12,1%	10,4%	7,3%	4,4%	7,4%	6,3%	8,9%
III	9,7%	11,9%	11,1%	7,3%	4,9%	6,2%	5,8%	9,2%
IV	8,9%	11,1%	9,9%	7,1%	3,8%	5,7%	6,1%	8,8%
I 20	10,4%	12,4%	13,2%	8,2%	4,6%	7,9%	7,8%	9,7%
II	13,1%	13,6%	20,9%	12,2%	4,4%	7,6%	16,3%	10,0%
III	11,7%	14,9%	18,2%	12,4%	6,2%	8,2%	16,5%	10,8%
IV	11,0%	14,2%	14,4%	10,3%	5,4%	7,2%	13,8%	10,9%
I 21	10,2%	14,9%	16,0%	10,4%	5,2%	8,1%	15,3%	10,5%
II	9,6%	14,2%	15,1%	9,5%	5,5%	8,6%	10,3%	9,8%
III	8,2%	12,6%	12,6%	8,4%	5,0%	6,5%	10,0%	9,6%
IV	7,0%	11,1%	11,5%	7,2%	4,4%	6,8%	7,8%	7,4%
I 22	7,0%	11,1%	13,2%	7,8%	4,8%	8,5%	9,4%	7,5%
II	6,9%	9,3%	11,0%	7,8%	4,1%	6,7%	6,8%	8,0%
III	7,1%	8,7%	10,8%	8,0%	4,0%	6,3%	7,7%	8,1%
IV	6,3%	7,9%	9,8%	7,9%	3,7%	5,7%	7,1%	7,8%

Fuentes de la información: Instituto Nacional de Estadística y Censos (Argentina), Banco Central do Brasil, Instituto Brasileiro de Geografia e Estatística (Brasil), Departamento Administrativo Nacional de Estadística (Colombia), Banco de la República (Colombia), Banco Central de Chile, Instituto Nacional de Estadísticas (Chile), Instituto Nacional de Estadística e Informática (Perú), Banco Central de Reserva (Perú) e Instituto Nacional de Estadística (Uruguay).

CUADRO III. 3.: PAÍSES SELECCIONADOS DE ALTOS INGRESOS

Trim.	Estados Unidos	Canadá	Reino Unido	Alemania	Francia	Italia	España	Japón	Australia
I 16	4,9%	7,2%	5,1%	6,2%	10,2%	11,7%	21,0%	3,2%	5,8%
II	4,9%	7,0%	4,9%	6,1%	10,0%	11,7%	20,0%	3,2%	5,7%
III	4,9%	7,0%	4,8%	6,0%	9,9%	11,6%	18,9%	3,0%	5,7%
IV	4,8%	7,0%	4,7%	6,0%	10,0%	11,8%	18,6%	3,0%	5,7%
I 17	4,6%	6,7%	4,6%	5,9%	9,6%	11,7%	18,8%	2,9%	5,8%
II	4,4%	6,5%	4,4%	5,7%	9,5%	11,3%	17,2%	2,9%	5,6%
III	4,3%	6,2%	4,3%	5,6%	9,5%	11,3%	16,4%	2,8%	5,5%
IV	4,2%	6,1%	4,4%	5,5%	9,0%	11,0%	16,6%	2,7%	5,5%
I 18	4,0%	5,9%	4,2%	5,4%	9,3%	10,9%	16,7%	2,5%	5,5%
II	3,9%	6,0%	4,0%	5,2%	9,1%	10,8%	15,3%	2,4%	5,4%
III	3,8%	5,9%	4,1%	5,1%	9,0%	10,3%	14,6%	2,4%	5,2%
IV	3,8%	5,8%	4,0%	5,0%	8,7%	10,5%	14,5%	2,5%	5,0%
I 19	3,9%	5,9%	3,8%	5,0%	8,7%	10,3%	14,7%	2,5%	5,0%
II	3,6%	5,6%	3,9%	5,0%	8,4%	10,0%	14,0%	2,3%	5,2%
III	3,6%	5,7%	3,8%	5,0%	8,4%	9,6%	13,9%	2,3%	5,2%
IV	3,6%	5,8%	3,8%	5,0%	8,2%	9,7%	13,8%	2,3%	5,2%
I 20	3,8%	6,4%	4,0%	5,0%	7,9%	9,0%	14,4%	2,4%	5,2%
II	13,0%	12,9%	4,1%	6,1%	9,0%	8,6%	15,3%	2,7%	6,9%
III	8,8%	10,1%	4,9%	6,3%	9,0%	10,0%	16,3%	3,0%	7,1%
IV	6,8%	8,9%	5,2%	6,1%	8,1%	9,8%	16,1%	3,0%	6,8%
I 21	6,2%	8,4%	4,9%	6,0%	8,2%	10,2%	16,0%	2,9%	5,9%
II	5,9%	7,9%	4,7%	5,9%	7,9%	9,8%	15,3%	2,9%	5,2%
III	5,1%	7,2%	4,3%	5,5%	8,0%	9,1%	14,6%	2,8%	4,6%
IV	4,2%	6,3%	4,0%	5,3%	7,4%	9,0%	13,3%	2,7%	4,7%
I 22	3,8%	5,8%	3,7%	5,1%	7,3%	8,5%	13,7%	2,7%	4,0%
II	3,6%	5,1%	3,8%	5,1%	7,4%	8,1%	12,5%	2,6%	3,8%
III	3,6%	5,2%	3,6%	5,5%	7,3%	7,9%	12,7%	2,6%	3,5%
IV	3,6%	5,0%	3,7%	5,5%	7,2%	7,8%	12,9%	2,5%	3,4%

Fuentes de la información: Bureau of Labor Statistics (EE.UU.), Federal Reserve Bank of Saint Louis (EE.UU.) Australian Bureau of Statistics, Reserve Bank of Australia, Statistics Bureau (Japón), OCDE, Banco Central Europeo, Eurostat, Statistisches Bundesamt (Alemania), Office for National Statistics (Reino Unido), Istituto Nazionale di Statistica (Italia), Instituto Nacional de Estadística (España), Ministerio de Empleo y Seguridad Social (España), Institut National de la Statistique et des Études Économiques (Francia), y Statistics Canada (Canadá).